

10.2.2020

Oriveden kaupunki
Oriveden strateginen yleiskaava
Luonnosvaiheesta saadut lausunnot ja mielipiteet sekä kaavanlaatijan vastineet

Oriveden strateginen yleiskaavan luonnosvaiheen aineisto on ollut nähtävillä 4.3. – 2.4.2019 välisen ajan.

Tässä raportissa esitetään kaavaluonnoksesta saadut lausunnot ja mielipiteet sekä kaavoittajan vastineet niihin. Kaavaehdotuksesta annettiin 16 lausuntoa ja 11 mielipidettä. Mielipiteistä 2 on yhdistysten jättämiä.

Lausunnoista on esitetty raportissa oleellisin sisältö. Lausunnoissa annettua positiivista palautetta on korostettu sinisellä ja kehitystarpeita punaisella värillä. Saadut mielipiteet on käsitelty teemoittain sekä positiivisen palautteen että kehitysehdotusten suhteen. Vastineet mielipiteissä esitettyihin kehitysehdotuksiin on annettu teemoittain. Kaikissa vastineissa on korostettu tummennuksella lausunnon tai mielipiteen johdosta tehtävät muutokset kaava-aineistoon.

10.2.2020

Sisällysluettelo

1	LUONNOSVAIHEESTA SAADUT LAUSUNNOT	4
1.1	Pirkanmaan elinkeino-, liikenne- ja ympäristökeskus	4
1.2	Pirkanmaan liitto.....	9
1.3	Pirkanmaan maakuntamuseo.....	10
1.4	Väylävirasto	11
1.5	Liikenne- ja viestintävirasto Traficom	11
1.6	Puolustusvoimat – 2. Logistiikkarykmentti, Turku.....	12
1.7	Jämsän kaupunki – Tekninen lautakunta	13
1.8	Juupajoen kunta	13
1.9	Kangasalan kaupunki.....	13
1.10	Tampereen kaupunki.....	14
1.11	Fingrid Oyj – Maankäyttö ja ympäristö	15
1.12	Metsähallitus	16
1.13	Metsäkeskus	18
1.14	Oriveden kaupunki - Elämänlaatulautakunta.....	20
1.15	Oriveden kaupunki – Lasten ja nuorten lautakunta	20
1.16	Oriveden kaupunki – Tekninen lautakunta	20

10.2.2020

2	LUONNOSVAIHEESTA SAADUT MIELIPITEET	21
2.1	Positiivinen palaute	21
2.1.1	Vuorovaikutus ja osallistumismahdollisuudet kaupungin kehittämiseen	21
2.1.2	Kävely- ja pyöräilyreitit	21
2.1.3	Asuminen	21
2.1.4	Elinkeinoelämä ja yritysalueet	21
2.1.5	Tausta-aineisto	22
2.2	Kehitysehdotukset	22
2.2.1	Vuorovaikutus ja osallisten tasapuolinen kohtelu	22
2.2.2	Kaavan tavoitteet ja mittakaava	23
2.2.3	Luonnon ja luontoarvojen huomiointi sekä viheralueet ja ulkoilureitit	24
2.2.4	Kävely- ja pyöräilyreitit	25
2.2.5	Joukkoliikenne	26
2.2.6	Asuminen	26
2.2.7	Taajaman ja maaseudun suhde	27
2.2.8	Elinkeinoelämä ja yritysalueet	27
2.2.9	Aseman seudun kehittäminen	28
2.2.10	Puutermiinaali	28
2.2.11	Hiedan alue	30
2.2.12	Asemanseudun ja Hiedan alueen kehittämisselvitys	31

10.2.2020

1 LUONNOSVAIHEESTA SAADUT LAUSUNNOT

1.1 Pirkanmaan elinkeino-, liikenne- ja ympäristökeskus

26.3.2019	
<p>Lähtöselvitykset</p> <p>ELY-keskuksen käsityksen mukaan maakuntakaavoituksen selvitysaineistot tarvittavilta osin tarkennettuna riittävät strategisen yleiskaavan selvityksiksi. Museoviranomainen lausuu osaltaan siitä, onko aloitusneuvottelussa esitetty tietojen päivitys riittävä.</p>	
<p>Yleistä</p> <p>Kaava laaditaan oikeusvaikutteisena kehittämistavoitteita koskevien merkintöjen osalta ja se tulee olemaan voimassa yhtäaikaisesti rantojen ja kylien rakentamista ohjaavien rantaosayleiskaavojen kanssa. ELY-keskus pitää tätä linjausta hyvänä lähtökohtana. Strategista yleiskaavaa laadittaessa on tunnistettu suhde maakuntakaavaan sekä tarve edelleen täsmentää ja yhteen sovittaa maankäyttötavoitteita jatkossa edelleen yksityiskohtaisemmalla kaavoituksella.</p> <p>Yleiskaavan kanssa samanaikaisesti laaditaan erillisselvityksiä koskien alueita, joilla maakuntakaavassa 2040 on esitetty johonkin toimenpiteisiin liittyviä ehdollisia maankäyttövarauksia. Yleiskaavaluonnoksen mukaisessa kaavaratkaisussa tavoitteet tukeutuvat valtakunnallisten alueidenkäyttötavoitteiden ja maakuntakaavan asettamiin lähtökohtiin sekä Tampereen seudun rakennesuunnitelmaan 2040. Kaavaluonnoksessa esitetyt strategiset merkinnät edistävät lähtökohdiltaan pääosin Pirkanmaan maakuntakaavan 2040 ja Tampereen seudun rakennesuunnitelman 2040 mukaisia tavoitteita, kun otetaan huomioon yleiskaavan strateginen luonne ja esitystavan yleispiirteisyys.</p> <p>ELY-keskus pitää hyvänä kaavakarttamuotoa, jossa on erillisillä kartoilla käsitelty toisessa kartassa koko kaupunkia ja toisessa keskustajamaa ympäristöineen.</p> <p>Koska Oriveden kaupungin strateginen yleiskaava on kaupungin toimintaan hyvin laajasti vaikuttava tavoitekokonaisuus, tulisi ilmastopäästöjen hillintä nostaa myös yhdeksi kaavan keskeisistä tavoitteista. ELY-keskus korostaa, että strategisen yleiskaavan laadinnan yhteydessä on tarpeen ottaa arvioitavaksi kaavan toteuttamisen ilmastovaikutukset kaavatasolle soveltuvalla tarkkuudella. Päästövähennyksiin tähtäävät ratkaisut olisi tarpeen koota myös yhteen kaavaa laadittaessa. Vaikutusten arvioinnissa tulee ottaa huomioon myös kaavassa osoitettavat, mahdolliset päästövähennysten kanssa ristiriidassa olevat ratkaisut.</p>	<p>Täydennetään vaikutusten arviointia ilmastopäästöjen hillinnän osalta olemassa olevien aineistojen pohjalta.</p>

10.2.2020

<p>Yhdyskuntarakenne ja väestökasvun suuntautuminen</p> <p>Yhdyskuntarakenteen hajautumista on estetty ohjaamalla intensiivisin asuinrakentaminen olemassa olevan yhdyskuntarakenteen yhteyteen. Asuinrakentamisen ohjaaminen olemassa olevan yhdyskuntarakenteen yhteyteen tukee hyvin olemassa olevaa rakennetta. ELY-keskus toteaa, että uudisalueiden avaamiseen ja uuden infrastruktuurin rakentamiseen tulisi ryhtyä vasta kun keskeiset täydennysrakentamisalueet on saatu käyttöön. Keskustaajamassa ohjataan kiinnittämään huomiota asumisen monipuolisuuteen, mikä tukee yhdyskuntarakenteen kestävyyttä. Väestökasvu ohjataan pääasiassa keskustaajamaan sekä täydentyviin Yliskylään ja Karppiin tukien olemassa olevaa rakennetta. Kaavassa osoitetaan myös laajentumisen varoalueita.</p> <p>Koska keskustaajamassa ei ole voimassa olevaa oikeusvaikutteista yleiskaavaa, strateginen yleiskaava ohjaa voimaan tulonsa jälkeen asemakaavoitusta keskustaajamassa. ELY-keskuksen käsityksen mukaan tarkemman, oikeusvaikutteisen yleiskaavan laatiminen keskustaajamaan on tarpeen lähitulevaisuudessa. Sen yhteydessä tulee huomioida eri yleiskaavojen ohjausvaikutukset niin selkeästi, ettei alueellisesta päällekkäisyydestä aiheudu ongelmia. Samassa yhteydessä tulee tarkastaa keskusta-alueen asemakaavojen ajantasaisuus. Strategisessa yleiskaavassa tulisi tarkemmin pohtia, kuinka kaava suhtautuu suunnittelutarveharkintoihin.</p> <p>Kylien ja maaseudun maankäyttöä ohjaa strategisen yleiskaavan rinnalla samanaikaisesti tekeillä oleva rantojen yleiskaava, jonka yhteydessä on myös tehty edullisuus- vyöhyketarkasteluja. Strategisessa yleiskaavassa on nostettu esiin kylähelmet, joissa rantojen osayleiskaava osoittaa kyläyleiskaavana rakennuspaikat.</p> <p>Strategisen yleiskaavatyön edetessä voidaan kylien ominaisuuksia ja vetovoimatekijöitä nostaa esiin. ELY-keskus pitää tätä periaateratkaisua onnistuneena. Kaavaluonnoksen merkinnät ja esitystapa tukevat valittua tavoitetta.</p>	<p>Muutetaan tiivistyvän ja kohentuvan keskustaajaman kaavamääräyksen viimeinen lause muotoon: ”Keskustaajamaan voidaan laajentaa maltillisesti taajaman reuna-alueilla. Ensimmäisistä pyritään kuitenkin hyödyntämään keskeiset täydennysrakentamisen mahdollisuudet.” Kaupungin tavoitteena asumisen osalta on ensimmäisistä kehittää keskustaajamaa tukeutuen nykyiseen rakenteeseen ja palveluihin. Tuodaan tämä tavoite selvemmin esille kaavaratkaisun kuvauksessa ja vaikutusten arvioinnissa.</p> <p>Kaavaselostuksessa kaavan toteuttamista kuvaavassa luvussa on tuotu esiin, että keskustaajamaan on tarpeen laatia tarkempi oikeusvaikutteinen osayleiskaava. Lisätään lukuun tieto, että keskustaajaman yleiskaavoitukseen voidaan ryhtyä, kun nyt käynnissä olevien yleiskaavoitussien hyväksymisajankohdat alkavat olla tiedossa. Tuodaan luvussa nykyistä voimakkaammin esille, että myös tulevaisuudessa laadittavien osayleiskaavojen sisällön tulee olla sovitettu yhteen STRYKin kanssa. Tuodaan luvussa esiin, että keskustaajaman asemakaavojen ajantasaisuus on tarpeen tarkistaa keskustaajaman yleiskaavoituksen yhteydessä.</p> <p>Oriveden kaupunginvaltuusto on hyväksynyt 10.6.2019 Oriveden kaupungin rakennusjärjestyksen 1.9.2019 voimaan tulevaksi. Rakennusjärjestyksestä on kuitenkin valitettu hallinto-oikeuteen, millä on vaikutusta myös rakennusjärjestyksen voimaantuloon. Rakennusjärjestyksen liitteessä 1 esitetään suunnittelutarvealueet. Valitus ei koske suunnittelutarvealueiden rajoja. Strategisella yleiskaavalla ei ohjata suunnittelutarveratkaisuja. Lisätään tieto kaavan oikeusvaikutuksia ja toteuttamista kuvaaviin lukuihin.</p> <p>Saadussa kirjallisessa palautteessa ei nouse esille voimakkaasti toisistaan eroavia profiileja kylille. Työpajatulosten perusteella kyliä yhdistävät teemat muotoillaan kaavamääräykseksi: ”Kylähelmien vetovoimatekijöiksi on tunnistettu maaseutumainen asuminen ja miljö, vesistöjen läheisyys, yhteisöllisyys sekä mahdollisuudet matkailuelinkeinojen ja virkistykseen kehittämiseen maa- ja metsätalouden rinnalla. Nämä tekijät tulee huomioida kylähelmien maankäytön suunnittelussa.”</p>
<p>Palvelurakenne</p>	

10.2.2020

<p>Julkisen palveluverkon ohjaaminen on eräs yleiskaavojen tärkeimpiä tehtäviä. Nykyistä palvelurakennetta on tarkoitus tukea ohjaamalla asutusta joukkoliikennekäytävän varsille ja palveluiden läheisyyteen. Taajaman kehitettäviä palvelukeskittymiä ovat ydinkeskusta, Oripohja sekä Aseman lähiympäristö. Ydinkeskustan ja niitä yhdistävien alueiden osalta keskusverkko on kuvattu selkeästi niin kartalla kuin selostuksessa. Palveluita voidaan kehittää myös valtateiden varrella, kuitenkin niin, ettei keskustaajama menetä elinvoimaansa. Maaseudulla rakentamista pyritään ohjaamaan rantojen yleiskaavan mukaisesti kylähelmiin tukemaan olemassa olevia palveluja. ELY-keskus pitää ratkaisua oikeasuuntaisena ja hyvänä. Ajatusta tukee mm. selostuksen liitekartassa esitetty palvelurakenne suhteutettuna väestötiheyteen.</p>	
<p>Vesihuolto ja pohjavedet</p> <p>Vesihuoltolaki velvoittaa kuntia kehittämään vesihuoltoa alueellaan yhdyskuntakehitystä vastaavasti sekä huolehtimaan siitä, että lain määrittelemillä alueilla ryhdytään toimenpiteisiin tarpeellisen palvelun järjestämiseksi. Strategisessa yleiskaavassa vesihuolto ja sen kehittäminen tulee huomioida etenkin yhdyskuntarakenteen tiivistymisen ja laajenemisen aiheuttamien vaikutusten näkökulmasta.</p> <p>Erityistä huomiota tulee kiinnittää tiivistä yhdyskuntarakenteesta irrallaan oleviin valtatien 9 varteen sijoittuviin kehitysalueisiin sekä rinnalla valmisteltavan ranta-osayleiskaavan mukaisiin kylähelmiin. Näiden toteuttaminen edellyttäne vesihuollon toiminta-alueiden määrittelemistä ja vesihuollon rakentamista. Myös olemassa olevan vesihuoltoverkoston kapasiteetti ja kunto tulee tarkistaa.</p> <p>Oriveden vesihuollon kehittämissuunnitelma on päivitetty viimeksi vuonna 2008. Kehittämissuunnitelman ajantasaisuuden tarkastaminen ja mahdollinen päivittäminen on ajankohtaista laajempien kaavaprosessien yhteydessä, jotta vesihuollosta mahdollisesti tulevat reunaehdot ja kustannukset voidaan ottaa huomioon maankäytön suunnittelussa. Vesihuollon suunnitelmallisella kehittämisellä voidaan varmistaa asianmukaisen ja kohtuuhintaisen vesihuollon toteuttamisedellytykset.</p> <p>Orivedelle sijoittuu viisi vedenhankinnan kannalta tärkeää pohjavesialuetta. Pirkanmaan elinkeino-, liikenne- ja ympäristökeskuksen ympäristö- ja luonnonvarat -vastualue tarkoittaa parhaillaan alueensa kuntien pohjavesialueiden rajauksia ja luokituksia. Oriveden kaupungissa sijaitsevien pohjavesialueiden osalta muutokset on tarkoitus saada valmiiksi vuoden 2019 loppuun mennessä. ELY-keskuksen näkemyksen mukaan vesihuollon toimintavarmuuden ja pohjaveden riittävyyden ja laadun varmistamiseksi väestömäärän kasvaessa tulee varmistaa, ettei Oriveden alueen pohjaveden muodostumisalueita vaaranneta rakentamisella. Pohjaveden muodostumisalueella syntyvät puhtaat hulevedet tulee imeyttää maaperään ja likaantuneet hulevedet tulee johtaa pohjavesialueen ulkopuolelle.</p>	<p>Täydennetään kaavan vaikutusten arviointia vesihuollon osalta olemassa olevien aineistojen ja teknisen lautakunnan lausunnon pohjalta. Vesihuolto ulottuu Orituvalle asti ja putkisto on hyvässä kunnossa. Kapasiteetin riittävyys riippuu alueelle sijoittuvista toimijoista. Rantojen yleiskaavan yhteydessä on tehty edullisuusvyöhyketarkastelu, jonka yhtenä osatekijänä on huomioitu vesihuolto. Kehitettävät kylät sijoittuvat edullisimmille vyöhykkeille. Kuntien tulee kehittää vesihuoltoa alueellaan yhdyskuntakehitystä vastaavasti, mutta vesihuollon kehittämissuunnitelman päivittäminen ei ole enää lakisääteinen velvollisuus.</p> <p>Lisätään tiivistyvän ja kohentuvan keskustaajaman kehittämismääräykseen tai yleismääräyksiin määräys, ettei pohjaveden muodostumisalueita vaaranneta rakentamisella sekä ohjeistusta hulevesien käsittelystä.</p>

10.2.2020

<p>Viherrakenne</p> <p>Väestönkasvu ja taajaman tiivistyminen luovat tarpeita myös virkistysmahdollisuuksien parantamiselle. Taajamassa on tärkeää varmistaa viher- ja ulkoiluverkoston jatkuvuus. Kaavassa on osoitettu taajaman yhdistyminen laajempaan ulkoiluverkostoon, joka yhdistää matkailun ja virkistykseen kohteita, kylähelmiä sekä seudullista ulkoiluverkostoa.</p> <p>Kaavan lähtöaineistossa tulisi huomioida myös valtakunnallisesti arvokkaat suoalueet, valtakunnallisesti ja maakunnallisesti merkittävät perinnebiotooppialueet, merkittävät uhanalaisten lajien esiintymät sekä kaupunkiseudun viherrakenne. Kaavassa tulee huomioida luontoarvojen säilyminen ja siihen tulee sisällyttää myös tärkeät ekologiset yhteydet.</p>	<p>Täydennetään kaavan lähtötietoraporttiin valtakunnallisesti arvokkaat suoalueet, valtakunnallisesti ja maakunnallisesti merkittävät perinnebiotooppialueet sekä kaupunkiseudun viherrakenne. Pyydetään Ely-keskukselta tiedot merkittävistä uhanalaisten lajien esiintymistä ja tarkistetaan kaavan suhde niihin. Uhanalaisten lajien esiintymien sijainteja ei kuitenkaan voida esittää kaavan lähtötiedoissa niiden ollessa salassa pidettävää tietoa. Huomioidaan mahdolliset uhanalaisten lajien esiintymät kaavan vaikutusten arvioinnissa.</p> <p>Maakuntakaavan luonnon ja virkistykseen kannalta merkittävät alueet on esitetty kaavakartalla arvoalueina ja ne kattavat laajat, strategisen yleiskaavan mittakaavan mukaiset ekologiset yhteydet. Maakuntakaavan luonnon ja virkistykseen kannalta merkittävät alueet on pääasiassa jätetty kehittämismerkintöjen ulkopuolelle. Alueille on osoitettu joitakin matkailun ja virkistykseen kohteita. Ohjataan kaavamääräyksellä huomioimaan luonnon ja virkistykseen kannalta tärkeimmät matkailun ja virkistykseen kohteet lisäämällä kaavamääräykseen lause: ”Pukalan, Siikanevan, Eräpyhän ja Leppävuori-Teerijärven kehittämisessä kiinnitetään huomioita niiden luonteeseen virkistykseen ja luonnon kannalta keskeisinä kohteina.”</p>
<p>Liikenne</p> <p>Valtatielle 9 on tehty yleissuunnitelma, jonka mukaan tavoitetilanteessa valtatie on Kangasalan Ruutanan ja Oriveden välillä nelikaistainen keskikaiteellinen tie, tiellä on Kangasalan rajan ja Oriveden keskustan välillä kolme eritasoliittymää; Siitaman, Yliskylän ja Orituvan eritasoliittymät; sekä mittavia rinnakkaistiejärjestelyjä. Valtatien 9 parantamisen aikataulu ei ole tiedossa, mikä asettaa haasteita uuden maankäytön kehittämiselle valtatiealueelle. ELY-keskus katsoo, että uuden maankäytön kehittäminen valtatiealueelle edellyttää edellä kerrottujen eritasoliittymien toteuttamista. Yleiskaavaluonnoksen kartalla esitettyjen alueiden ”Orituvan ympäristö” ja ”Yliskyläntien risteuksen ympäristö” liikennejärjestelyä kuvaavan kaavamääräyksen tuleekin olla ”Alueen maankäytön ja infrastruktuurin kehittäminen edellyttää eritasoliittymän rakentamista valtatielle 9”.</p> <p>Maankäytön; etenkin asutuksen, virkistysalueiden ja -reittien; suunnittelussa ja toteuttamisessa on huomioitava liikenneväylien aiheuttama estevaikutus sekä liikenteen aiheuttamat haitat. Estevaikutus ja liikenteen haitat sekä niiden ehkäisy on huomioitava mm. alueilla ”Holman-Pehulan ympäristö”, ”Täydentyvä Yliskylä ja Karppi”, ”Hiedan ranta” sekä ”Hirsilän taajama”.</p>	<p>Lisätään karttojen A ja B kaavamääräyksiin selite uusille eritasoliittymille (ks. myös Pirkanmaanliiton lausunto ja vastine siihen). Liittymien kaavamääräyksessä tukeudutaan maakuntakaavan määräykseen: ”Uusi eritasoliittymä. Eritasoliittymä voidaan liikennemäärien ja maankäytön niin salliessa ensi vaiheessa toteuttaa myös tasoliittymänä. Eritasoliittymän tarve ja toteuttamisen ajoitus tulee varmistaa läheisyyteen sijoittuvan yksityiskohtaisemman maankäytön suunnittelun yhteydessä.”</p> <p>Maakuntakaavassa on osoitettu ehdollinen työpaikka-alue Orituvan ympäristöön ja maakuntakaavan kaavamääräyksessä sanotaan: ”Oriveden Orituvan alueen toteuttaminen edellyttää, että liikennejärjestelyistä valtatielle 9 huolehditaan.” Strategisessa yleiskaavassa kaavamääräystä ei muuteta maakuntakaavaa tiukempaan muotoon. Muotoillaan ”Orituvan ympäristön” ja ”Yliskyläntien risteuksen ympäristön” kaavamääräys maakuntakaavan määräyksen mukaiseksi.</p> <p>Huomioidaan liikenneväylien estevaikutus ja liikenteen aiheuttamat haitat ”Holman-Pehulan ympäristön”, ”Täydentyvän Yliskylän</p>

10.2.2020

<p>ELY-keskus korostaa vielä tieverkon kehittämishankkeiden toteuttamisajankohtien epävarmuutta, millä on vaikutusta myös maankäytön kehittämismahdollisuuksiin. Oriveden kaupungin tuleekin varautua maankäytön edellyttämien liikenneverkon huomattavienkin kehittämistoimenpiteiden toteuttamiseen; kuten eritasoliittymien, kevyen liikenteen alikulkujen, jalankulku- ja pyöräilyväylien sekä tarvittavien meluesteiden rakentamiseen.</p> <p>Kantatien 58 numero on virheellisesti esitetty kaavamerkinnoissä kantatieksi 85.</p> <p>Strategisessa yleiskaavassa on myös hyvä ennakoita alueellisen junaliikenteen pilot-tihankkeen 2020-2022 mahdollisia tuloksia, jos Tampere—Orivesi—Mänttä-Vilppu-lataisuus otetaan mukaan jatkovalmisteluun. Mahdollinen tihentyvä junaliikenne saattaa paitsi nostaa asemansseudun ja sen lähialueen houkuttelevuutta asuinpaik- kana myös lisätä kysyntää työpaikka-alueille mm. sellaisten toimialojen osalta, jotka tarvitsevat sekä edullista tilaa että erikoistunutta työvoimaa. Alueellinen junaliikenne toimisi tällöin asemansseudun kehittämisen mahdollisen kaavallisen alavaihtoehdon perusteena.</p>	<p>ja Karpin”, ” sekä ”Hirsilän taajaman” kaavamääräyksissä. Hiedan- rannan kaavamääräyksessä ohjataan jo kiinnittämään huomioita alueen saavutettavuuteen eli radan estevaikutusta pyritään vähentämään.</p> <p>Korjataan kantatien 58 numerointi kaavamääräyksiin.</p> <p>Alueellisen junaliikenteen pilottihankkeen 2020-2022 tuloksia on ennakoitu kaava-aineistossa mm. mahdollistamalla Aseman lähiympäristön täyden- nysrakentaminen sekä ohjaamalla tiivistyvän ja täydentyvän keskustaaja- man täydentäminen ydinkeskustaan ja Asemansseudulle rautatieasakkei- den tuntumaan. Kaavamääräys mahdollistaa alueiden täydentämisen sekä asuinrakentamisella että työpaikka-alueina. Kaavaratkaisun kuvauk- sessa ja vaikutusten arvioinnissa liikkumisen osalta voidaan tuoda esille, että tiivistyvän keskustaajaman painopisteet tukevat ny- kyistä tiheämpää vuoroväliä Haapamäenradalla.</p>
<p>Kehittämismerkinnät ja -määräykset</p> <p>Kaavamääräysten tavoitteita on selvennetty merkinnän kuvauksilla ja suosituksilla, jotka on sijoitettu määräysten yhteyteen. Suosituksot eivät ole oikeusvaikutteisia, ku- ten ei merkinnän kuvauskaan. Suositukset tai muut merkinnät ja määräyksiä tukevat aineistot on selvästi erotettava kaavakartan oikeusvaikutteisesta sisällöstä.</p> <p>Kartalla olevassa suosituksessa tai määräyksessä tulisi viitata kaavaselostuksen koh- taan, josta ilmenevät ratkaisun perusteet sekä kaavaratkaisun avulla tavoiteltava ti- lanne. On myös hyvä, että kaavakartalla viitataan selostukseen yleisimminkin, esi- merkiksi kertomalla lyhyesti selostuksen keskeinen sisältö ja millaista kaavakartan in- formaatioita täydentävää materiaalia siitä on löydettävissä.</p>	<p>Oriveden strategisen yleiskaavan on tarkoitus olla oikeusvaikutteinen ke- hittämissääntöissä esitettyjen tavoitteiden osalta kattaen myös merkin- töjen kuvaukset ja niissä esitetyt suositukset. Kaavaselostuksessa luvussa ”Kaavan kuvaus ja taustatiedot” esitettyjen kuvausten tavoitetilasta 2040 ei ole tarkoitus olla oikeusvaikutteisia. Lisätään kaavakartoille tekstit ”Strateginen yleiskaava on voimassa samanaikaisesti aluekohtais- ten osayleiskaavojen kanssa. Strateginen yleiskaava on oikeusvai- kutteinen vain kehittämismääräysten ja niissä esitettyjen tavoittei- den sekä yleismääräysten osalta. Muutetaan merkintöjen selittei- siin otsikoiksi ”Oikeusvaikutteiset kehittämismääräykset”. Tarkis- tetaan yleismääräys muotoon: ”Strateginen yleiskaava on oikeus- vaikutteinen vain kehittämismääräysten ja niissä esitettyjen ta- voitteiden sekä yleismääräysten osalta.”</p> <p>Kaavaselostuksen osiossa ”Kaavan kuvaus ja taustatiedot” voidaan viitata, millä kehittämismääräyksellä ja -tavoitteella ohjataan mai- seman- ja miljöön kehittämistä, kaupunkirakennetta, liikkumista, palveluita, asumista ja elinkeinoja tavoiteltuun tilanteeseen. Oi- keusvaikutteiselle kaavakartalle tai kehittämismääräyksiin ja -tavoitteisiin ei viedä viittauksia selostukseen.</p>

10.2.2020

1.2 Pirkanmaan liitto

1.4.2019	
<p>Pirkanmaan liitto katsoo, että Oriveden strategisella yleiskaavatyöllä voidaan edistää Pirkanmaan uuden strategisen maakuntakaavan 2040 toteutumista. Nyt laaditun Oriveden strategisen yleiskaavaluonnoksen tavoitteet, tavoitevuosi ja väestöennuste ovat pääosin linjassa maakuntakaavan sisältö- ja kehittämistavoitteiden kanssa. Myös maakuntakaavassa osoitetut arvoalueet ja tieto niiden merkityksestä välittyy strategisen yleiskaavan kautta eteenpäin.</p> <p>Pirkanmaan liitto toteaa kuitenkin, että poikkeuksen tavoitteiden yhdenmukaisuuteen muodostavat yleiskaavaluonnoksessa valtatie 9 varten eri luonteiselle elinkeinotoiminnalle osoitetut uudet alueet sekä Yliskyläntien uusi työpaikka-alue. Yleiskaavan vaikutusten arvioinnissa on todettu, että nämä uudisalueet sijaitsevat irrallaan keskustaajamasta ja Oriveden mittakaavassa hajauttavat yhdyskuntarakennetta. Kaavan jatkosuunnittelussa tuleekin ottaa huomioon, ettei vuoteen 2040 tähtäävässä maakuntakaavassa ole osoitettu aluevarauksia, jotka vastaisivat Yliskylän eritasoliittymän ja Yliskyläntien yhteyteen yleiskaavaluonnoksessa osoitettuja laajoja monipuolisen elinkeinotoiminnan ja työpaikkojen alueita. Myös Orituvan ympäristöön yleiskaavaluonnoksessa osoitettu, varsin mittava palvelupainotteisen elinkeinotoiminnan alue-merkintä ei ole tasapainossa maakuntakaavan pienimuotoisen ehdollisen työpaikka-aluevarauksen kanssa. Näiltä osin Pirkanmaan liitto katsoo, että strategista yleiskaavaa tulee yhdenmukaistaa maakuntakaavan tavoitetilaan nähden. Tässä yhteydessä on mahdollista tarkastella paikallisesti merkittävien aluevarausten tarkoituksenmukaista mitoitusta sekä uudisalueiden toteutumisajankohtaa.</p> <p>Lisäksi Pirkanmaan liitto esittää, että asemanseutujen suunnittelussa tulee ottaa huomioon myös liityntäpysäköintiin liittyvät kysymykset. Niin ikään valtatie 9 varsialueen puuterminaalien sijoittumista voitaisiin yleiskaavatasolla tarkentaa. Myös vesistöreittein nivoituvan Oriveden sataman kehittämistavoite olisi hyvä näkyä myös yleiskaavakartalla. Lisäksi yleiskaavatyössä tulee huomioida korkeimman hallinto-oikeuden tuleva päätös koskien maakuntakaavassa osoitettua Oriveden asemanseudun puuterminaalimerkintää, mikäli tämä on yleiskaavan valmisteluaiakataulun puitteissa mahdollista.</p> <p>Yleiskaavaluonnoksen teknisenä täydennyksenä tulee kaavamääräyspalstaan lisätä kartalla A esitettyihin uusiin eritasoliittymiin liittyvä selite.</p> <p>Pirkanmaan liitto puoltaa Oriveden strategisen yleiskaavan jatkovalmisteluja edellä esitetyin ohjeistuksin.</p>	<p>Oriveden kaupungin tavoitteena on mahdollistaa pitkällä aikavälillä VT9:n liikennevirtoihin tukeutuvien elinkeinotoimintojen sijoittuminen Orivedelle. Tätä varten osoitetaan aluevaraukset Orituvan ympäristöön ja Yliskyläntien ympäristöön. Laajoilla aluevarauksilla pyritään mahdollistamaan erilaisten toimijoiden sijoittuminen alueille tilanteessa, jossa ei vielä tarkalleen tiedetä millaisia toimintoja alueille olisi sijoittumassa. Yliskyläntien risteyksessä aluevarauksen laajuuteen vaikuttaa myös alueelle nykyisin sijoittuva kiviainesten otto sekä maakuntakaavan merkinnät puuterminaalista ja tuulivoima-alueesta. Yhdyskuntarakenteen hajautumista Oriveden mittakaavassa on pyritty hillitsemään kieltämällä kaavamääräyksessä päivittäistavarakaupan suuryksiköiden sijoittuminen alueille. Orituvan alueella kaupungin tavoitteena on kehittää palvelupainotteista elinkeinotoimintaa, joka tukeutuu VT9:n liikennevirtoihin. kaupungin tavoitteena ei ole keskustaajaman asukkaiden palvelujen siirtyminen Orituvan ympäristöön. Muutetaan Orituvan ympäristön kaavamääräys muotoon "Orituvan ympäristö varataan pääasiassa VT9:n liikennevirtoihin tukeutuvalle palvelupainotteiselle elinkeinotoiminnalle".</p> <p>Ohjeistetaan aseman lähiympäristön ja tiivistyvän ja kohentuvan keskustaajaman kaavamääräyksissä järjestämään liityntäpysäköinti tärkeimpien joukkoliikennepysäkkien yhteydessä.</p> <p>Osoitetaan puuterminaalit valtatie 9 varrella maakuntakaavan mukaiseen paikkaan Virkajärvenvuoren tietämille lähemmän Yliskyläntien haaraa.</p> <p>Hiedan satamassa (maakuntakaavaan merkitty nimellä Oriveden satama) ei ole tällä hetkellä satamatoimintoja eikä alueen kehittämisestä ole tarkempia suunnitelmia. Satama on yksityisessä omistuksessa. Tampereen satamatoimiston (2015) laatiman raportin "Vene vie - satamaraportti, yhteenveto vierasvenesatamien- ja laitureiden kuntokartoituksesta sekä rakentamistarpeista" mukaan vieraslaituri ei ole käyttökunnossa eikä alueella ole palveluita veneilijöille.</p> <p>Hiedan rannan käytöstä sekä kulkuyhteyksien järjestämisestä päätetään myöhemmin omana prosessinaan. Strategisessa yleiskaavassa mahdollistetaan erilaiset ratkaisut ottamatta kantaa tarkemmin mihin suuntaan aluetta lähdetään kehittämään. Hiedanrannan kaavamääräyksessä kuitenkin</p>

10.2.2020

	<p>ohjataan tavoittelemaan alueen aktiivista hyödyntämistä, kustannustehokasta ratkaisua ja tukemaan kaupungin vetovoimaan. Määräys mahdollistaa myös satamatoimintojen kehittämisen alueella.</p> <p>Hiedan sataman sijaan strategiseen yleiskaavaan merkitään matkailun ja virkistykseen kohteena Säynäniemi, jossa on nykyisin tarjolla satamapalveluita veneilijöille sekä leirintäalue. Satama on osoitettu LV-alueena rantojen yleiskaavassa. Säynäniemen leirintäalueella on voimassa asemakaava, jossa alue on osoitettu matkailupalvelujen alueena. Lisäksi osoitetaan matkailun ja virkistykseen kohteena leiri- ja kurssikeskus Päiväkumpu Talviaisten kylän lounaispuolella.</p> <p>Täydennetään strategisen yleiskaavan aineistoihin tieto, että korkeimman hallinto-oikeuden päätöksen mukaan Pirkanmaan maakuntakaava 2040 säilyy voimassa sellaisena, kun maakuntavaltuusto on tehnyt siitä päätöksen. Näin ollen strategisessa yleiskaavassa osoitettu asemansseudun puutermiinaali on maakuntakaavan merkinnän mukainen.</p> <p>Lisätään karttojen A ja B kaavamääräyksiin selite uusille eritasoliittymille. Liittymien kaavamääräyksessä tukeudutaan maakuntakaavan määräykseen: "Uusi eritasoliittymä. Eritasoliittymä voidaan liikennemäärien ja maankäytön niin sallissa ensi vaiheessa toteuttaa myös tasoliittymänä. Eritasoliittymän tarve ja toteuttamisen ajoitus tulee varmistaa läheisyyteen sijoittuvan yksityiskohtaisemman maankäytön suunnittelun yhteydessä."</p>
--	--

1.3 Pirkanmaan maakuntamuseo

23.4.2019	
<p>Pirkanmaan maakuntamuseolta pyydetään lausuntoa otsikossa mainitusta hankkeesta. Oriveden strateginen osayleiskaava tulee olemaan voimassa yhtä aikaa Oriveden oikeusvaikutteisten osayleiskaavojen kanssa ja ohjaa kaupungin kehittämisen suuria linjoja.</p> <p>Maakuntamuseo on osallistunut hankkeen aloitusvaiheen viranomaisneuvotteluun 16.3.2018 sekä osayleiskaavan kehityskuvia koskevaan viranomaisten työneuvotteluun 9.10.2018. Maakuntamuseo on tuonut neuvotteluissa esiin ehdotuksen, että kulttuuriympäristö ja -perintö otettaisiin kaavan suunnitteluun mukaan vahvuutena ja yhtenä kehittämisen lähteenä, voimavarakysymyksenä. Tätä osin hanke on kehittänyt esitettyyn suuntaan. Lisäksi maakuntamuseo totesi neuvotteluissa, että kaavan</p>	<p>Aseman lähiympäristön kaavamääräyksessä ohjataan huomioimaan kulttuuriympäristön arvot voimavarana. Lisätään kaavaratkaisun kuvaukseen lyhyt kuvaus aseman ympäristön arvokkaista rakennuksista. Hiedan sahan rakennuskannasta on jäljellä kaksi vaatimatonta ja huonokuntoista varastorakennusta. Lisätään tieto tästä kaavaselostukseen.</p> <p>Kaavan yleismääräyksissä ohjataan tarkistamaan yksityiskohtaisemmassa suunnittelussa ajantasainen tieto tunnetuista kiinteistä muinaisjäännöksistä ja muista arkeologisista kulttuuriperintökohteista, koska kaavan mitatakaan vuoksi kaikki informaatio on vaikea saada esille yhtä aikaa. Kaa-</p>

10.2.2020

<p>suunnittelussa tulee huomioida niin valtakunnalliset, maakunnalliset kuin paikallisetkin kulttuuriympäristöarvot. Oriveden kulttuuriympäristöohjelma toimii yleisellä tasolla maakunnallisten ja valtakunnallisten kulttuuri- ja maisema-aineistojen rinnalla paikallisen tason lähtöaineistona Oriveden maisemien ja rakennetun ympäristön arvojen osalta. Myös rantakaavan yhteydessä tehtyjä selvityksiä voidaan hyödyntää strategisessa yleiskaavassa. Kaavalla ollaan kuitenkin ohjaamassa voimakkaasti muuttuvaa maankäyttöä Hiedan sahan ja Oriveden aseman arvokkaisiin kulttuuriympäristöihin. Näiltä osin maakuntamuseo totesi, että kaavan aineistoihin tarvitaan lisätietoa suunnitelmien suhteesta alueen kulttuuriympäristöarvoihin.</p> <p>Kaavaluonnokseen on merkitty Oriveden valtakunnallisesti ja maakunnallisesti arvokkaat rakennetut kulttuuriympäristöt ja maisemat sekä kiinteät muinaisjäännökset. Osa muinaisjäännösmerkinnöistä on kuitenkin jäänyt piiloon strategisten Symbolimerkintöjen taakse, mikä vaatii korjausta. Symbolin pienen koon vuoksi muinaisjäännökset on syytä merkitä kaavakarttaan päällimmäisiksi. Kaavan pienestä mittakaavasta johtuen muinaisjäännöksiä ei ole tarpeen merkitä alueina. Merkittyjen kohteiden joukossa on lisäksi sellaisia, joiden suojelustatus on muu kulttuuriperintökohteeksi eikä kiinteä muinaisjäännös: Orivesi-Jämsä tie (muinaisjäännöstunnus 1000021853), Orivesi-Uusikaarlepyy tie (1000021852), Tonttu (Joutikas/Äijäinen) (1000017603), Pajukanta (Pajukanto) (1000024427) ja Päilahti (Pailax/Peilax) (1000017604). Yksi kiinteä muinaisjäännös puuttuu kartalta: Paltanmäki (mj-tunnus 1000032193).</p>	<p>vakartan taustalla esitettäviä muinaisjäännöskohteita ei nosteta kaavakartalla päällimmäiseksi. Poistetaan kaavakartoilta muinaisjäännösalueiden rajaukset ja esitetään ne vain pistemerkinnöin. Muutetaan muinaisjäännöskohteiden selite muotoon: "Muinaisjäännöskohteet ja/tai kulttuuriperintökohteet".</p> <p>Muinaisjäännökset on esitetty strategisessa yleiskaavassa maakuntakaavan selvitysten mukaisesti. Maakuntakaavan liitekartalla 15d eikä maakuntakaavassa esitetä Paltanmäen muinaisjäännöstä. Strateginen yleiskaava ei ole oikeusvaikutteinen arvoaluemerkintöjen osalta. Kaava on kuitenkin oikeusvaikutteinen yleismääräysten osalta, ja kaavan yleismääräyksissä ohjataan tarkistamaan yksityiskohtaisemmassa suunnittelussa ajantasainen tieto tunnetuista kiinteistä muinaisjäännöksistä ja muista arkeologisista kulttuuriperintökohteista. Tarvittaessa arvoalueiden selitteessä voidaan tuoda esille, että maakuntakaavan valmistumisen jälkeen muinaisjäännösrekisteriin on lisätty uusia kohteita.</p>
---	---

1.4 Väylävirasto

19.3.2019	
<p>Strategisen yleiskaavan luonnoksessa on huomioitu nykyiset raideyhteydet, Oriveden aseman yhteyteen sijoittuva raakapuunkuormauspaikka sekä Orivesi – Jyväskylä rataosan lisäraidevaraus. Väylävirastolla ei ole huomautettavaa kaavahankkeesta. Maanteiden osalta lausunnon antaa toimivaltainen ELY-keskus.</p>	Lausunto ei edellytä muutoksia kaava-aineistoon.

1.5 Liikenne- ja viestintävirasto Traficom

1.4.2019	
<p>Kaavoittamisessa tulee huomioida rautatieliikenne ja sen mahdollisesti aiheuttama tärinä ja melu sekä vaarallisten aineiden kuljetukset rautatiellä ja niiden riskit. Kaupunkisuunnittelussa tulee lisäksi huomioida radan ja muiden tieväylien risteämisen turvallisuuden varmistaminen sekä radan estevaikutus.</p>	<p>Täydennetään kaavan vaikutusten arviointia tärinän, melun ja vaarallisten aineiden kuljetusten osalta. Tarkemmassa suunnittelussa asemakaavavaiheessa pystytään antamaan kaavamääräyksiä haitallisten vaikutusten vähentämiseksi.</p>

10.2.2020

	<p>Radan estevaikutus on huomioitu osoittamalla tiivistyvän ja kohentuvan keskustaajaman rajausta pääasiassa rautatietä myötäillen. Etelässä taajamarajaus jatkuu Eräjärventien ympäristössä radan yli. Eräjärventie ylittää radan sillalla. Karpissa rata ylittää kantatien 58 sillalla. Keskustaajaman koillisosassa Oripohjassa taajamarajaus jatkuu myös rautatien yli kattaen Teollisuustien ja sen sivukatujen varsien työpaikka-alueet. Alueille on järjestetty kulku valtatie 9 kautta radan itäpuolelta sekä kahden tasoristeyksen kautta, joista vain pohjoisemmassa on puomit. Tasoristeyksien parantamista on selvitetty vuonna 2018. Tiivistyvän ja kohentuvan keskustaajaman kaavamääräyksessä ohjataan parantamaan ydinkeskustan ja Oripohjan kytkeytyvyyttä. Tuodaan vaikutusten arvioinnissa esille, että tasoristeyksien parantaminen vahvistaisi Oripohjan kytkeytymistä keskustaan ja vähentäisi radan estevaikutusta.</p>
--	---

1.6 Puolustusvoimat – 2. Logistiikkarykmentti, Turku

27.3.2019	
<p>2. Logistiikkarykmentti puolustusvoimien alueellisena edunvalvojana ei näe omalta osaltaan estettä kaavan jatkotyölle ja on osallinen ja lausuu toimintansa osalta kaavoituksen eri vaiheissa.</p> <p>Puolustusvoimat katsoo, että myös Millog Oy on osallinen ko. kaavassa alueella missä on EP-merkintä ja jonka alueen omistajana on Metsähallitus. Materiaalista ei käy selville, onko heiltä pyydetty lausuntoa kaavoituksessa. Kaavalausunnot tulee pyytää myös Millog Oy:n toiminnan huomioon ottamisen ja turvaamisen kannalta Metsähallitukselta.</p> <p>Kaavoitukseen ja maankäyttöön liittyen on pyydettävä lausunnot puolustusvoimien lisäksi myös Suomen Turvallisuusverkko Oy:ltä, osoitteesta: asiakaspalvelu.stuve@erillisverkot.fi.</p> <p>Koska kuntakaavoilla ja rakennus-/toimenpideluvilla voidaan joskus ratkaista yksittäisiä tuulivoimalakohteita, puolustusvoimat esittää, että Oriveden kaupunki lisäisi laadittavaan kunnalliseen rakennusjärjestykseen ja tarvittavilta osin muihin yleiskaavoihin kuntalaisille tiedoksi seuraavat lauseet:</p> <ul style="list-style-type: none"> • ”Yli 50 metriä (kokonaiskorkeus maanpinnasta) korkeista tuulivoimaloista tulee aina pyytää erillinen lausunto Pääesikunnalta koko kunnan alueella. 	<p>Metsähallitukselta on pyydetty strategisesta yleiskaavasta lausunto.</p> <p>Lisätään kaavan osallisiin Suomen Turvallisuusverkko Oy ja pyydetään jatkossa lausunnot myös Suomen Turvallisuusverkko Oy:ltä.</p> <p>Lisätään kaavan yleismääräyksiin lausunnon mukaiset lauseet tuulivoimaloihin liittyvästä lausuntopyyntötarpeesta sekä puolustusvoimien kaapelilinjojen huomioimisesta.</p>

10.2.2020

<ul style="list-style-type: none"> • ”Myös alle 50 metriä (kokonaiskorkeus maanpinnasta) korkeista pientuulivoimaloista tulee pyytää Pääesikunnan lausunto, mikäli kiinteistö mille voimala rakennetaan, rajoittuu puolustusvoimien käytössä olevaan alueeseen”. <p>Rakennus- ym. töitä tehdessä tulee huomioida alueella ja läheisyydessä mahdollisesti kulkevat puolustusvoimien kaapelilinjat. Mahdollisten kaapelilinjojen sijainti tulee selvittää hyvissä ajoin, vähintään kymmenen (10) työpäivää ennen aiottua rakentamista Suomen Turvallisuusverkko Oy:ltä (STUVE), asiakaspalvelu.stuve@erillisverkot.fi. Erillisverkko-konsernin vaihde on 029 444 0500. Puolustusvoimien kaapelinäytöt tilataan Johtotieto Oy:ltä, Seutulantie 3-5 B, 04410 Järvenpää, p. 0800 12600, sähköposti: info@johtotieto.fi Olemassa olevien kaapelireittien siirtojen, kaapeleiden rakentamisen aikaisten suojaamisten tai muiden muutosten osalta mahdollisesti aiheutuvat kustannukset on kohdennettava muutoksen aiheuttajalle.</p>	
--	--

1.7 Jämsän kaupunki – Tekninen lautakunta

28.3.2019	
Tekninen lautakunta toteaa lausuntonaan, ettei sillä ole huomautettavaa vireillä olevasta Oriveden strategisesta yleiskaava luonnoksesta.	Lausunto ei edellytä muutoksia kaava-aineistoon.

1.8 Juupajoen kunta

25.3.2019	
Juupajoen kunnalla ei ole huomauttamista Oriveden kaupungin strategisen yleiskaavan luonnoksesta.	Lausunto ei edellytä muutoksia kaava-aineistoon.

1.9 Kangasalan kaupunki

18.3.2019	
<p>Kangasalan kaupunki pitää erittäin myönteisenä Oriveden koko kunnan strategisen yleiskaavan laatimista. Kaupunkien välisen suunnitteluyhteistyön kannalta on positiivista, että Oriveden strategisessa yleiskaavassa tarkasteluvuosi 2040 on sama kuin Kangasalan strategisessa yleiskaavassa.</p> <p>Kangasalan kaupunki on valmis jatkamaan käynnissä olevaa yhteistyötä VT9 varren maankäytön suunnittelun tiimoilta.</p>	Lausunto ei edellytä muutoksia kaava-aineistoon.

10.2.2020

Kangasalan kaupunki tutkii parhaillaan mahdollisuuksia henkilöjunaliikenteen seisakkeiden avaamisesta. Oriveden strategisessa yleiskaavaluonnoksessa esitetty asemanseutujen tukeminen edistää henkilöjunaliikenteen kasvun kautta myös Kangasalan raideliikenteen edellytyksiä.

Vesillä liikkumisen ja matkailun tavoitteellinen verkosto jatkuu kaupunkien rajan yli. Näiden verkostojen kehittämisessä on mahdollista tehdä yhteistyötä.

1.10 Tampereen kaupunki

28.3.2019

Tampereen kaupunki pitää erittäin myönteisenä saada Orivedelle koko kuntaa koskeva strateginen yleiskaava. Orivesi on osa Tampereen kaupunkiseudun vahvaa ja taloudellista yhdyskuntarakennetta, jossa kasvun tukeminen kaupunkimaisille alueille joukkoliikenteeseen ja hyvin saavutettavaan palveluverkkoon lisää kaupunkiseudun vetovoimaa sekä hillitsee ilmastonmuutosta.

Tampereen ja Oriveden välistä yhteistä maaseutualueiden välistä rajaa on noin 20 km, lisäksi VT 9 ja Tampere-Orivesi rautatieyhteys muodostavat keskeisen yhdistävän tekijän kuntien kehittämiseen.

Strategisen yleiskaavan luonnoksessa esitetty maaseutualueita koskeva ratkaisu tukee hyvin Tampereen ja Oriveden yhteisiä tavoitteita virkistyspalveluiden kehittämisestä. Kaupunkien selvitys ulkoilureitin edellytyksistä Tampereen Kintulammilta Oriveden Pukalaan ja edelleen Iso-Terijärven ulkoilualueille parantaa koko itäisen kaupunkiseudun retkeilyn ja ulkoilun palveluja ja lisäten seudun houkuttelevuutta asuin- ja toimintaympäristönä.

Tampere näkee hyvänä myös, että Oriveden kasvu sekä täydentyvän asuntorakentamisen että elinkeinojen osalta sijoittuu tukemaan olemassa olevaa taajamaa ja liikenneinfrastruktuuria. Mahdollinen lähijunaliikenteen kokeilu ja kehittäminen kytkevät Oriveden entistä paremmin yhdeksi kaupunkiseudun elinvoimaiseksi kasvusuunnaksi. Lisäksi Tampere näkee erittäin tärkeänä, että Orivesi varautuu omassa maankäytössään myös VT 9 kehittämiseen Tampere-Orivesi välillä. VT:n 9 kehittyessä moottoritietasoon, tulee tarve varautua tien kanssa rinnakkaiseen väylään, joka tukee paikallista liikennettä ja voi olla mahdollisuus kuntien välisen linja-autoliikenteen kehittämiseen.

Tampereen kaupungilla ei ole huomautettavaa yleiskaavaluonnoksesta.

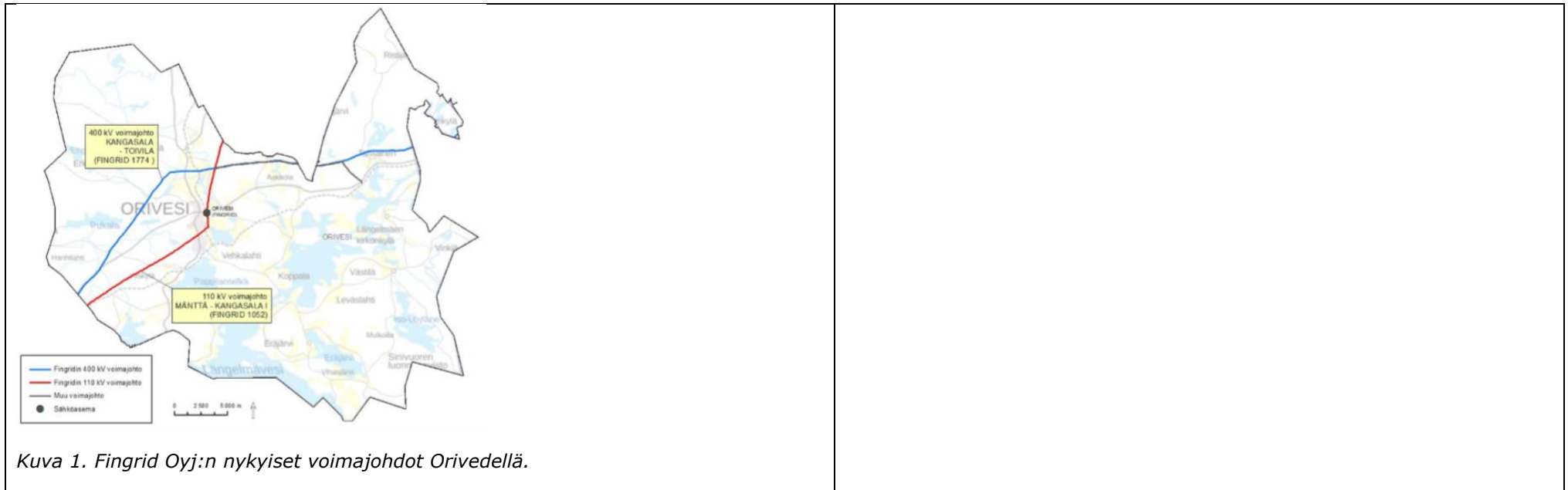
Maakuntakaavassa vt 9 on osoitettu Orivedelle asti merkittävästi parannettavana valtatie, jossa tulee varautua lisäkaistojen rakentamiseen. Se osoitetaan myös Oriveden strategisessa yleiskaavassa parannettavana tienä. Rinnakkaistiejärjestelyt ratkaistaan tiesuunnitelmassa.

10.2.2020

1.11 Fingrid Oyj – Maankäyttö ja ympäristö

1.4.2019	
<p>Fingrid Oyj:n voimajohdoista Oriveden kaupungin alueelle sijoittuvat 400 kV (kilovoltin) voimajohto Kangasala – Toivila, 110 kV voimajohto Mänttä-Kangasala sekä Oriveden sähköasema.</p> <p>Kaavoituksen täytyy mahdollistaa valtakunnallisesti merkittävien voimansiirtoyhteyksien ylläpito ja kehittäminen. Strategisen tason maankäytön suunnittelussa voi ottaa kantaa energiahuollon verkostoihin, mikäli se nähdään tarpeelliseksi. Asia voi jäädä kuitenkin täysin kaavalaatijan harkintaan. Yleisesti muistutamme, että voimajohdot ja muut energian huollon toiminnot on otettava huomioon maankäytön suunnittelussa. Meillä ei ole huomattavaa valmistelumateriaalista.</p> <p>Voimajohdon rajoituksia maankäytölle käsitellään Fingridin julkaisemassa oppaassa Ohje voimajohtojen huomioon ottamiseen yleis- ja asemakaavoituksessa sekä maankäytön suunnittelussa, joka on ladattavissa Fingridin Internet-sivuilta (https://www.fingrid.fi/kantaverkko/maankaytto-ja-ymparisto/luvat-ja-lausunnot/ohjeitakaavoittajalle/). Oppaasta saa lisätietoa edellä käsitellyistä suunnittelukysymyksistä.</p> <p>Fingrid Oyj:n voimajohdot ovat maankäyttö- ja rakennuslain (132/1999) 22 § tarkoittamia voimajohtoja. Muiden kuin Fingrid Oyj:n omistamien voimajohtojen osalta teidän tulee pyytää erillinen lausunto voimajohtojen omistajalta.</p> <p>Yleis- ja asemakaavat, joissa on Fingrid Oyj:n voimajohtoja tai muita toimintoja, pyydämme lähettämään lausunnon mieluiten sähköisenä osoitteeseen kirjaamo@fingrid.fi tai kirjallisena osoitteella Fingrid Oyj, Maankäyttö ja ympäristö, PL 530, 00101 HELSINKI.</p>	<p>Lausunto ei edellytä muutoksia kaava-aineistoon. Strategisen yleiskaavan mittakaava ja yleispiirteisyys huomioiden se ei aiheuta esteitä ylläpitää ja kehittää valtakunnallisesti merkittäviä voimansiirtoyhteyksiä, vaikka niitä ei merkitäkään kaavaan. Kehittämisaluiden maankäyttö tarkentuu myöhemmin yleis- ja asemakaavoituksen yhteydessä, jolloin voimalinjat huomioidaan kaavaratkaisuissa. Johtoalueet sijoittuvat pääasiassa alueille, joihin ei kohdistu kehittämismerkintöjä strategisessa yleiskaavassa.</p>

10.2.2020



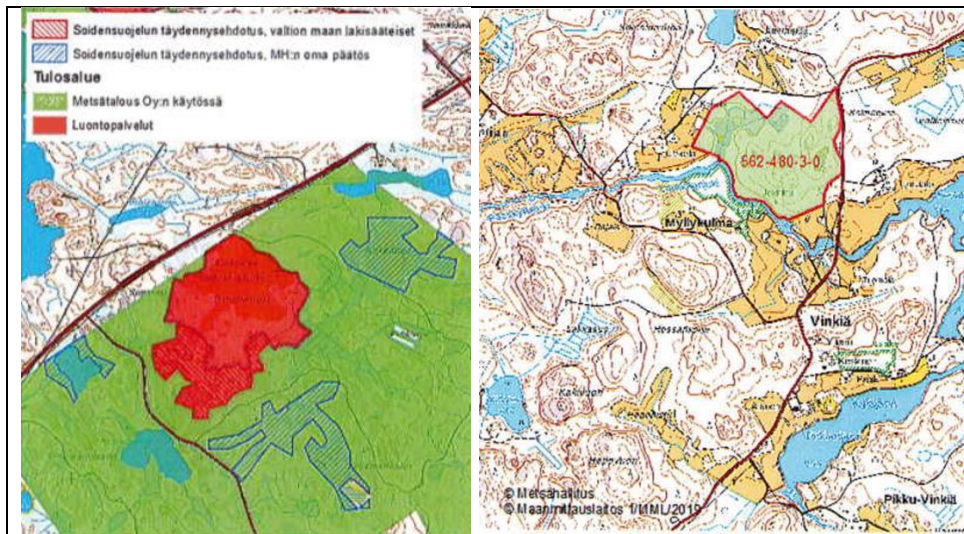
1.12 Metsähallitus

4.4.2019

Yleiskaavaluonnokseen on merkitty luonnonsuojeluna Soidensuojelun täydennysehdotuksen kohde Soimasuon ympäristön suot. Valtioneuvoston päätöksen mukaan kohteen neljästä valtion maalle osuvasta suolaikusta vain yksi tullaan perustamaan luonnonsuojelualueeksi ja loput kolme toteutetaan Metsähallituksen omalla päätöksellä alue-ekologisen suunnittelun luontokohteena ja ne jäävät Metsähallituksen liiketoiminnan hallintaan eikä niitä tulla perustamaan luonnonsuojelualueeksi. Tämän vuoksi alla olevassa kartassa sinisellä viivarasterilla merkityjä kohteita ei pidä merkitä strategiseen yleiskaavaan luonnonsuojelualueina.

Luonnonsuojelualueet Soimasuon ympäristössä on esitetty maakuntakaavan selvitysten mukaisesti. Alueet on esitetty maakuntakaavassa suojelualuevarauksina. Strateginen yleiskaava ei ole oikeusvaikutteinen arvoalumerkintöjen osalta eikä luo osayleiskaavoituksen ja maakuntakaavoituksen välille kaavahierarkkista välitasoa, joka estäisi maakuntakaavan välittymistä tarkempaan suunnitteluun. Maakuntakaavan merkinnät tulee edelleen huomioida tulevissa osayleiskaavoissa. Tämän takia maakuntakaavan selvitysten mukaista aineistoa ei päivitetä strategiseen yleiskaavaan. Maakuntakaavan selvitysaineistoon ei myöskään päivitetä uusia suojelualueita. **Kaavan yleismääräyksiin voidaan lisätä määräys, että yksityiskohtaisessa suunnittelussa tulee tarkistaa ajantasainen tieto suojelualueista.** Kiinteistön 562-480-3-0 välittömään läheisyyteen ei osoiteta strategisessa yleiskaavassa kehittämismerkintöjä, joten alueen käyttö suojelutarkoitukseen ei vaarannut, vaikka sitä ei kaavassa osoiteta.

10.2.2020



Vasemmalla Soimasuon alue ja oikealla kiinteistön 562-480-3-0 sijainti.

Kaavakartasta puuttuu Metsähallituksen Luontopalveluiden hallinnassa oleva suojelutarkoitukseen hankittu kiinteistö 562-480-3-0 (n. 30 ha), joka on siirtynyt valtion omistukseen osana Etelä-Suomen metsien monimuotoisuusohjelmaa (Metso). Metsähallitus toimittaa pyynnöstä Oriveden kaupungille digitaalisena kohteen tarkemman kartta-aineiston.

Metsähallitus esittää, että Oriveden varikko merkitään EP-merkinnällä vastaavasti kuin maakuntakaavassa.

Sinivuoren alue (Sv) on merkitty kaavakartassa luonnon, matkailun ja virkistykseen kannalta merkittäväksi alueeksi. Metsähallitus huomauttaa, että alueella sijaitsee Metsähallituksen Luontopalveluiden hallinnassa oleva Sinivuoren luonnonpuisto, joka on perustettu palvelemaan luonnonsuojelua ja tutkimusta (634/1956). Liikkuminen alueella on luvanvaraista, eikä sitä näin ollen voi pitää matkailun ja virkistykseen kannalta merkittävänä kohteena. Metsähallitus esittää, että tämä tuotaisiin esille kaavakartan kehittämismääräyksissä ja ympäristövaikutusten arvioinnissa.

Liitteessä 4 esitellään Asemanseudun ja Hiedan rannan kehittämisvaihtoehtoja. Vaihtoehdon VE2 mukaan Hiedan aluetta kehitetään matkailu- ja virkistyskäyttöön, osaksi viherverkkoa. Suunnitelma-alueella sijaitsee Metsähallituksen hallinnassa oleva kiinteistö 562-416-8-116 Pappilan yhteislaidun. Kiinteistö kuuluu kaavan suojelualuevaraukseen Pappilanlahden pohjoisranta. Alueella on maakuntakaavassa S-merkintä. Suojelumääräyksen mukaan alueella ei saa ryhtyä sellaisiin toimenpiteisiin, jotka



Ote maakuntakaavan merkinnöistä Soimasuon ympäristössä.

Esitetään Oriveden varikko strategisessa yleiskaavassa puolustusvoimien alueena.

Ei merkitä Sinivuorta matkailun ja virkistykseen kohteena strategiseen yleiskaavaan. Osoitetaan ulkoilureitti maakuntakaavan mukaisesti Sinivuoren eteläpuolella.

Lyhennetään lausunnon mukaisesti Hiedan rannan kehittämismerkintää sen pohjoispäässä niin, ettei se ulotu maakuntakaavan suojelualuevarauksen päälle. Hiedanrannan käytöstä päätetään myöhemmin omana prosessinaan. Strategisessa yleiskaavassa mahdollistetaan erilaiset ratkaisut ottamatta kantaa tarkemmin mihin suuntaan aluetta lähdeään kehittämään. Asemanseudun ja Hiedan kehittämisselvitys on erilliselvitys, jota ei päivitetä strategisen yleiskaavatyön yhteydessä.

10.2.2020

<p>saattavat vaarantaa alueen suojeluarvoja. Pappilanlahden alue on pääosin kosteaa rantaluhtaa ja rantaniittyä, jota hoidetaan laiduntamalla. Alueella ja koko Pappilanlahdella on huomattava linnustollinen arvo. Metsähallitus ohjaa kävijöitä vain Pappilaniemessä sijaitsevalle lintutornille. Metsähallitus huomauttaa, että Pappilanlahden alue on rajattu kehittämissuunnitelmissa VE2 huomattavasti todellista pienemmäksi. Lisäksi osa vaihtoehdon rakennelmista, mm. kelluvat yhteistilat näyttäisivät sijoittuvan Pappilanlahden pohjoisrannan alueelle. Metsähallitus esittää, että kaavakartassa Hiedanrannan kehittämismerkintää ei uloteta Pappilan pohjoisrannan alueelle, ja että kehittämissuunnitelmassa alueelle esitetyt rakenteet poistetaan suunnitelmasta. Metsähallitus pitää tärkeänä, että VE2 vaihtoehdon jatkokehityksessä huomioidaan ja arvioidaan suunnitelman vaikutuksen koko Pappilanlahden suojeluarvoihin.</p> <p>Kaavakartasta puuttuu Metsähallituksen Luontopalveluiden hallinnassa oleva suojelutarkoitukseen hankittu kiinteistö 562-480-3-0 (n. 30 ha), joka on siirtynyt valtion omistukseen osana Etelä-Suomen metsien monimuotoisuusohjelmaa (Metso). Metsähallitus toimittaa pyynnöstä Oriveden kaupungille digitaalisena kohteen tarkemman kartta-aineiston.</p> <p>Metsähallituksella ei muilta osin ole lausuttavaa Oriveden strategisesta yleiskaava-luonnoksesta.</p> <p>Metsähallitus pyytää, että lausuntoon lähetetään vastine sähköpostiosoitteeseen kirjaamo@metsa.fi.</p>	
--	--

1.13 Metsäkeskus

2.4.2019	
<p>Yleistä</p> <p>Oriveden kaupunki ja sen maankäyttöosasto sekä ympäristötoimi on tehnyt erittäin ansiokasta työtä kaavaehdotuksen valmistelussa. Osallistaminen ja sidosryhmätyö on ollut mielestämme kattavaa ja kaavaehdotuksen tausta-aineistoksi onkin tuotettu sidosryhmien kanssa mittava määrä erilaisia selvityksiä ja teema-aineistoja.</p>	
<p>Suomen metsäkeskus tuo kaavasta yleisesti esille seuraavaa:</p> <p>Puuperäiset tuotteet ovat koko Suomen tavaraviennistä jo lähes neljäsosa. Metsäteollisuuden tuotannon arvo on tällä hetkellä jo yli 20 miljardia euroa vuodessa. Puulla tuotetaan myös noin kahden miljardin euron arvosta Sähköä ja lämpöä. Suomen metsiä hoidetaan ja käytetään kestävästi kehityksen periaatteiden mukaisesti. Metsät ovat erittäin merkittävä osa myös Oriveden taloutta.</p>	<p>Lausunto ei edellytä muutoksia kaava-aineistoon. Kaavan vaikutusten arviointia voidaan täydentää lausunnon perusteella huomioiden muutkin saadut lausunnot ja mielipiteet.</p> <p>Strategisessa yleiskaavassa ei rajoiteta metsien käyttöä. Kaavakartalla osoitetaan matkailun ja virkistystyksen kohteet (ks. Ely-keskuksen lausunto ja</p>

10.2.2020

Metsäala on Suomessa siirtynyt kasvualaksi metsäteollisuuden mittavien puun käyttöä lisäävien investointien myötä. Metsäteollisuuden puun käytön on arvioitu lisääntyvän edelleen vuoden 2019 aikana. Myös Pirkanmaan alueella odotetaan toiminnan metsissä lisääntyvän uusien investointien myötä. Erityisesti Metsä Groupin Äänekosken biotuotetehdasinvestointi luo edellytykset kuitupuun hakkuiden merkittäväälle kasvulle. Myös Pirkanmaan koillisosassa sijaitsevat neljä sahaa ovat ilmoittaneet täysipainoisesta tuotannosta, joudossa Suomen suurin Metsä Woodin saha Mänttä-Vilppulassa. Sahauksen tehostuessa Pirkanmaan metsien hakkuita voidaan edelleen lisätä. Lisääntyvien hakkuiden välitön vaikutus kantorahatuloihin on kymmeniä miljoonia euroja vuosittain ja jalostettuna aluetalousvaikutukset ovat vähintäänkin kymmenkertaiset, kun huomioidaan myös metsäkone- ja konepajateollisuus.

Suomessa myös metsätalouden ekologinen - ja sosiaalinen kestävyys on erittäin korkealla tasolla. Metsälaki, sertifiointi, Metso —ohjelma, lukuisat metsätalouden suojele-, hoito- ja ympäristöohjeet sekä vesiensuojeluohjeet turvaavat metsien monimuotoisuuden. Kaavoituksella ei ole tarpeen rajoittaa metsien käyttöä muuten kuin huomioimalla lakisäätteiset suojelukohteet.

Metsälakia sovelletaan metsän hoitamiseen ja käyttämiseen metsätalousmaaksi luetavilla alueilla (MetsäL 25). Metsälaki ei ole voimassa luonnonsuojelulain nojalla muodostetuilla suojelualueilla eikä kaavoissa suojelualueeksi osoitetuilla alueilla. Oikeusvaikutteisen yleiskaavan alueella metsälaki on voimassa metsän hoitamisen ja käytämisen osalta maa- ja metsätalousalueeksi (M, MU, MY sekä muut M-alkuiset) tai virkistyskäyttöön (V, VL, VU, VR sekä muu V-alkuiset) osoitetuilla alueilla.

Suomen metsäkeskus korostaa, että kaavamääräyksiä tulee soveltaa yleiskaavoissa niin, että metsälain sekä maankäyttö- ja rakennuslain välille ei synny päällekkäisyyksiä ja tätä tulisi ennakoita myös jo strategisen yleiskaavan laadinnassa. On hyvä, että kaavamerkinnot ovat yksiselitteisiä, eikä maanomistajia veloiteta hakemaan esimerkiksi maisematyölupaa metsien hoitotoimenpiteille alueilla, joissa metsälaki on voimassa. Kaavavalmistelussa tulee muistaa huomioida myös uusi maankäyttö- ja rakennuslaki, jolloin maisematyölupaa ei enää voida edellyttää M -alkuisilla kaavamerkinnoilla rajatuilla alueilla.

Erittäin tärkeää on turvata Oriveden aseman lastauspaikan esteetön jatkuvuus mikä on edellytys toimivalle puuhuollolle. Myös alueen liikennejärjestelyt tulee turvata.

vastine siihen). Kohteissa on jo nyt virkistyskäytön mahdollistavia reitistöjä ja palveluita kuten nuotiopaikkoja ja laavuja sekä osassa kohteita myös luonnonsuojelualueita. Kaavamerkinnoilla ohjataan kiinnittämään kohteisiin huomioita virkistyskäytön ja luonnon kannalta keskeisinä kohteina. Kaavamääräyksessä ei kuitenkaan rajoiteta metsien käyttöä kohteiden ympäristössä.

Strateginen yleiskaava ei ole oikeusvaikutteinen arvoaluemerkintöjen osalta eikä luo osayleiskaavoituksen ja maakuntakaavoituksen välille kaavahierarkkista välitasoa, joka estäisi maakuntakaavan välittymistä tarkempaan suunnitteluun. Maakuntakaavan merkinnät tulee edelleen huomioida tulevissa osayleiskaavoissa.

Oriveden asemalle osoitetaan puutavaraterminaali maakuntakaavan mukaisesti. Korkeimman hallinto-oikeuden päätöksen mukaan Pirkanmaan maakuntakaava 2040 säilyy voimassa sellaisena, kun maakuntavaltuusto on tehnyt siitä päätöksen. **Kaavan vaikutusten arviointia täydennetään Väyläviraston teettämän esiselvityksen Satamarannan ykstyistien parantamisesta perusteella sekä saatujen lausuntojen ja mielipiteiden perusteella.**

10.2.2020

1.14 Oriveden kaupunki - Elämänlaatulautakunta

1.4.2019	
<ul style="list-style-type: none"> Tampereen ja Oriveden yhteishanke mahdollisen ylikunnallisen virkistysreitin rakentamisesta Kintulammin ja Pukalan kautta Teerijärven ulkoilureittien yhteyteen on merkittävä hanke ja luo puitteita samansuuntaiselle toiminnalle seutukuntien välillä. Reitti on alustavasti suunniteltu kulkevan strategisessa yleiskaavaluonnoksessakin huomioidun Orituvan alueen kautta. Ylikunnallinen virkistysreitti toisi Orivedelle lisää mahdollisuuksia matkailupalveluihin sekä madaltaisi harrastuskynnystä ja parantaisi tasa-arvoisia harrastusmahdollisuuksia. On erittäin tärkeää huomioida Oriveden vesistö-, virkistys- ja luontoreitit sekä niiden linkittyminen/verkottuminen toisiinsa strategisessa yleiskaavassa, reitien saavutettavuuteen paikallisesti liittyy myös kävelyn ja pyöräilyn huomiointi suunnittelussa. 	<p>Lausunto ei edellytä muutoksia kaava-aineistoon. Kaavan vaikutusten arviointia voidaan täydentää lausunnon perusteella.</p>

1.15 Oriveden kaupunki – Lasten ja nuorten lautakunta

26.3.2019	
<p>Lasten ja nuorten lautakunnalla ei ole huomautettavaa strategisen yleiskaavan luonnoksesta. Se on tarkoituksenmukainen lasten ja nuorten palvelujen kannalta.</p>	<p>Lausunto ei edellytä muutoksia kaava-aineistoon.</p>

1.16 Oriveden kaupunki – Tekninen lautakunta

4.4.2019	
<p>Teknisellä lautakunnalla ei ole huomautettavaa Oriveden strategisen yleiskaavan luonnokseen, ja se toteaa, että keskustaajaman ja aseman lähiympäristön kehittämisen taajamia tiivistämällä ja täydentämällä voidaan toteuttaa tukeutuen pitkälti olemassa olevaan kunnallistekniikkaan, eikä laajoja investointeja tarvita.</p>	<p>Lausunto ei edellytä muutoksia kaava-aineistoon. Kaavan vaikutusten arviointia voidaan täydentää lausunnon perusteella.</p>

10.2.2020

2 LUONNOSVAIHEESTA SAADUT MIELIPITEET

Mielipiteistä 2 on yhdistysten jättämiä. Oriveden seudun luonnonsuojeluyhdistys ry on jättänyt mielipiteen nro 7 ja Metsänhoitoyhdistys Pohjois-Pirkka mielipiteen nro 8. Mielipiteet nro 2, 3, 4, 5, 6, 9 ja 11 ovat yksittäisten henkilöiden jättämiä. Mielipiteen nro 1 on allekirjoittanut 3 henkilöä ja mielipiteen nro 10 neljä henkilöä.

2.1 Positiivinen palaute

2.1.1 Vuorovaikutus ja osallistumismahdollisuudet kaupungin kehittämiseen

Mielipide 4

<ul style="list-style-type: none">Kaavavalmistelu on ollut myönteistä, ja vuorovaikutustakin on yritetty lisätä erilaisin työpajoin.	
--	--

2.1.2 Kävely- ja pyöräilyreitit

Mielipiteet 4 ja 7

<ul style="list-style-type: none">Keveyen liikenteen tukeminen uusien kevyenliikenteenväylin joukkoliikenneyhteyksien varrelle on positiivista.Pyöräily- ja kävelyreittien lisääminen on positiivista kestävän liikumisen kannalta.	
--	--

2.1.3 Asuminen

Mielipide 4

<ul style="list-style-type: none">Uutta rakentamista kannattaa keskittää joukkoliikenneyhteyksien varrelle tiivistämällä olemassa olevaa asutusta ja tarvittaessa purkamalla vanhaa huonokuntoista rakennuskantaa.	
--	--

2.1.4 Elinkeinoelämä ja yritysalueet

Mielipide 8

<ul style="list-style-type: none">Hyvää kaavassa on elinkeinopoliittiset merkinnät esim. ylis kylän ja Orituvan seutu ym. Ysitien varren kehittäminen.	
--	--

10.2.2020

2.1.5 Tausta-aineisto

Mielipide 10

- | | |
|--|--|
| <ul style="list-style-type: none"> Strategisen yleiskaavaluonnoksen mielenkiintoista tausta-aineistoa on runsaasti. | |
|--|--|

2.2 Kehitysehdotukset

2.2.1 Vuorovaikutus ja osallisten tasapuolinen kohtelu

Mielipiteet 4 ja 8

- | | |
|---|--|
| <ul style="list-style-type: none"> Asukkaat tulee osallistaa paremmin oman asuin- ja elinympäristönsä kehittämiseen. Myöhemmässä kaavaprosessissa voisi osallistaa suuremmin sen alueen asukkaita, joiden lähielin ympäristöä on tarkoitus kehittää. Kun asukkaat kokevat saavansa mahdollisuuden olla mukana kehittämässä asuin ympäristöään, myöhempien valitusten määrä vähenee ja yhteisöllisyyden tunne sekä asukasvihtyvyys kasvavat. Asukkaita tulee kohdella yhdenvertaisesti kaavan valmistelussa. On myös punnittava yksittäisen asukkaan etua suhteessa yleiseen etuun. Miten Oriveden kaupunki on kuullut maanomistajia kaavaprosessissa ja min-kälaiset MRL:n 40.2 § ja 62 § mukaiset vaihtoehdot maanomistajille on esitetty tästä kaavasta? | <p>Maankäyttö- ja rakennuslaissa (MRL 6 §) määrätään, että kaavaa valmisteltaessa on oltava vuorovaikutuksessa niiden henkilöiden ja yhteisöjen kanssa, joiden oloihin tai etuihin kaava saattaa huomattavasti vaikuttaa. Tarkemmin kaavoitusmenettelyä ja vuorovaikutusta kuvataan maankäyttö- ja rakennuslain 8. luvussa. Koska kaavoilla sovitetaan yhteen erilaisia, mahdollisesti ristiriitaisiakin tavoitteita, vuorovaikutus osallisten kanssa on tärkeä osa kaavaprosessia.</p> <p>Strategisen yleiskaavan OAS on asetettu nähtäville 21.3.2018 ja päivitetty versio siitä on kaavaluonnoksen liitteenä. OASissa on esitetty kaavatyön vaiheet ja osallistumismahdollisuudet. Kaavan osallistumis- ja arviointisuunnitelman, kaavaluonnoksen ja kaavaehdotuksen nähtäville asettamisista kuulutetaan Oriveden Sanomissa, kaupungin ilmoitustaululla ja sähköisellä ilmoitustaululla sekä kaavan nettisivulla. Kaavan liitteenä on myös vuorovaikutusraportti, jossa kuvataan vuorovaikutustilanteet ja niistä saadut tulokset. Strategisen yleiskaavan valmisteluvaiheessa on mm. järjestetty avoin tulevaisuustyöpaja ja kartoitettu nettikyselyllä osallisten tavoitteita. Kaava-aineisto on pyritty tekemään helposti lähestyttäväksi mm. julkaisemalla kaavaluonnosaineistoa esittelevä video.</p> |
|---|--|

10.2.2020

2.2.2 Kaavan tavoitteet ja mittakaava

Mielipiteet 7, 8, 10 ja 11

<ul style="list-style-type: none"> • Ilmastonmuutoksen torjuminen pitäisi myös nostaa kaavan tavoitteeksi. • Miksi Orivesi tarvitsee koko kuntaa koskevan strategisen yleiskaavan? Oriveden väestönkasvu on pientä, eikä näin aiheuta painetta koko kunnan käsittävään maankäytön ohjailuun. • Strategisessa yleiskaavassa tulisi huomioida pienien 1 – 4 yksikön tuulivoimapaistojen sijoituspaikat. • Strategisen yleiskaavan karttakuvaa ei saa tietokoneella yksityiskohtaisesti auki eikä eri alueiden rajauksia ja sijoittumista maastoon pysty arvioimaan. 	<p>Ks. vastine Ely-keskuksen lausuntoon ilmastotavoitteista.</p> <p>Strategisella yleiskaavalla ohjataan kaupungin maankäytön suuria linjoja ja osoitetaan kaupungin tulevaisuuden tahtotila sekä tuetaan kaupungin strategiaa linjauksia. Koko Oriveden kaupungin käsittävässä strategisessa yleiskaavassa on mahdollista tarkastella kaupungin kehittämisen painopisteitä osana koko kaupungin kehittämistä toisin kuin pinta-alaltaan suppeammassa osayleiskaavoissa ja asemakaavoissa. Oriveden kaupunki on sitoutunut laatimaan koko kaupungin kattavan strategisen yleiskaavan osana MAL-sopimusta.</p> <p>Strategisessa yleiskaavassa osoitetaan maakuntakaavan mukaiset tuulivoima-alueet, joille on mahdollista sijoittaa yli 10 tuulivoimalaa. Strategisen yleiskaavatyön yhteydessä ei ole mahdollista tehdä selvityksiä, joiden perusteella kaavassa voitaisiin osoittaa pienemmille tuulivoimapaistoille sijoituspaikat. Pienen tuulivoimapaiston sijoittaminen on mahdollista ratkaista suunnittelutarveratkaisulla tai strategista yleiskaavaa tarkemmalla osayleiskaavalla. Tuulivoimaloiden rakentamista suoraan ohjaavassa yleiskaavassa esitetään kaava-alueella tuulipuiston vaatimat tieyhteydet ja sähkönsiirto, kuten maakaapelit, merikaapelit ja ilmajohdot, mahdolliset sähköasemat ja tarpeen mukaan niiden rakennusalat ja rakennusoikeus. Teiden ja sähkönsiirron osalta osoitetaan selvästi, mitkä ovat olemassa olevia ja mitkä kokonaan uusia linjauksia tai sähköasemia. Kaavassa esitetään myös mahdolliset pienialaiset suojelualueet tai -kohteet ja kiinteät muinaisjäänökset, laivahylät ja muu olennainen maankäyttö</p> <p>Koko kaupungin käsittävä kaavakartta A on laadittu mittakaavaan 1:180 000 ja kaavakartta B keskustaaajamasta ympäristöineen mittakaavaan 1:40 000. Strategisella yleiskaavalla ohjataan kaupungin maankäytön suuria linjoja, eikä kaavakarttojen ole tarkoituskaan olla yksityiskohtaisia. Aluerajaukset ja reitistöjen sijainti tarkentuvat tarkemman suunnittelun yhteydessä.</p>
---	--

10.2.2020

2.2.3 Luonnon ja luontoarvojen huomiointi sekä viheralueet ja ulkoilureitit

Mielipiteet 1, 4, 7, 8 ja 10

<ul style="list-style-type: none"> • Jos luonto- ja virkistyskohteet nimetään kaupungin vetovoimatekijöiksi, ei luontoarvoja pitäisi samaan aikaan heikentää avohakkuin ja kaavoittamalla retkeilykohteiden rantoja yksityiskäyttöön. Orivesi markkinoi itseään luonnonläheisenä, mutta kaavassa ei ole yhtään uutta suojeltua aluetta eikä minkään alueen käyttöä rajoiteta. • Siikanevan suojelualueen koko on Oriveden puolella vain noin 300 ha. Miksi "Luonnon ja virkistyskannalta merkittävät alueet" -merkinnällä on kaavassa merkitty yli 7000 hehtaaria? Tämä alue on lähes puhtaasti talousmetsiä. Merkityllä alueella virkistysreitit voidaan sopia erilaisin reittitoimituksin kunnan ja maanomistajien kesken. • Millaiset ovat kaavan vaikutuksia maa- ja metsätalouden elinkeinojen harjoittamiseen mm. Siikanevan ja Pukalan alueella? Miten vaikutukset konkretisoi- tuvat tarkemmassa kaavoituksessa? • Miten Oriveden kaupunki on huomionnut maanomistajien omat suunnitelmat ja elinkeinojen, kuten maa- ja metsätalouden harjoittamisen yksityismailla niillä alueilla jotka on merkitty seudulliseksi viherrakenteeksi? • Strategisen yleiskaavatyön yhteydessä ei ole tehty luontoarvojen selvitystyötä, vaan on tukeuduttu pelkästään Pirkanmaan maakuntakaavan 2040 taustaselvityksiin. • Luontoa ja luonnon monimuotoisuutta tulisi suojella ja ylläpitää. Kaavassa tulisi ottaa huomioon arvokkaiksi luokitellut perinnebiotooppialueet, uhanalais- ten lajien esiintymisalueet, ekologiset yhteydet ja arvokkaat suoalueet. • Koko kaava-alueella on huolehdittava elämistön kulkuyhteyksistä riittäväillä viherväylillä ranta-alueilta metsäisemmille alueille. • Kaavaraportissa matkailun ja virkistyskäytön aiheuttamat haitat nähdään ris- keinä, mutta maa- ja metsätalouden vaikutuksia ei mitenkään oteta huomi- oon. Kuitenkin esimerkiksi Suomen lajien uhanalaisuusarvioinnin mukaan suurin osa uhanalaisista lajeista elää metsissä ja perinneympäristöissä. • Sinivuoren luonnonpuisto on yleiskaavaehdotuksessa merkitty matkailun ja virkistyskohteeksi. Luonnonpuistot on perustettu tieteellisiin tarkoituksiin 	<p>Strategisessa yleiskaavassa on pyritty enemmän mahdollistamaan kuin rajoittamaan alueiden käyttöä.</p> <p>Strategisessa yleiskaavassa ei osoiteta aluevarauksia metsätaloutta varten eikä kaavoiteta retkeilykohteiden rantoja yksityiskäyttöön. Toisaalta kaavassa ei myöskään rajoiteta metsien talouskäyttöä. Kaavakartalla osoitetaan matkailun ja virkistyskohteet (ks. Ely-keskuksen lausunto ja vastine siihen). Kaavamerkinnöillä ohjataan kiinnittämään kohteisiin huomioita virkistyskannalta keskeisinä kohteina.</p> <p>Maakuntakaavan luonnon ja virkistyskannalta merkittävät alueet on esitetty kaavakartalla arvoalueina ja ne kattavat laajat, strategisen yleiskaavan mittakaavan mukaiset ekologiset yhteydet. Strateginen yleiskaava ei ole oikeusvaikutteinen arvoaluemerkintöjen osalta, eikä luo osayleiskaavoituksen ja maakuntakaavoituksen välille kaavahierakkista välitasoa, joka estäisi maakuntakaavan välittymistä tarkempaan suunnitteluun. Maakuntakaavan luonnon ja virkistyskannalta merkittävät alueet on pääasiassa jätetty kehittämismerkintöjen ulkopuolelle strategisessa yleiskaavassa. Alueille on osoitettu joitakin matkailun ja virkistyskohteita. Kaavamerkinnöillä ohjataan kiinnittämään kohteisiin huomioita virkistyskannalta keskeisinä kohteina.</p> <p>Strategisen yleiskaavan kaavakartalla osoitetaan matkailun ja virkistyskohteet (ks. Ely-keskuksen lausunto ja vastine siihen). Kohteissa on jo nyt virkistyskäytön mahdollistavia reitistöjä ja palveluita kuten nuotiopaikkoja ja laavuja sekä osassa kohteita myös luonnonsuojelualueita. Kaavamerkinnöillä pyritään mahdollistamaan alueiden käyttö ja kehittäminen virkistyskäyttöön luontoarvojen huomioiden. Merkinnät eivät kohdistu tietyille kiinteistöille ja yksittäisten maanomistajien tavoitteet pystytään huomioimaan paremmin tarkemmassa suunnittelussa.</p> <p>Täydennetään kaavan lähtötietoraporttiin valtakunnallisesti arvokkaat suoalueet, valtakunnallisesti ja maakunnallisesti merkittävät perinnebiotooppialueet sekä kaupunkiseudun viherrakenne (ks. Ely-keskuksen lausunto ja vastine siihen). Pyydetään Ely-keskukselta tiedot merkittävistä uhanalaisten lajien esiintymistä ja tarkistetaan kaavan suhde niihin. Uhanalaisten lajien esiintymien sijainteja ei kuitenkaan voida esittää kaavan lähtötiedoissa niiden ollessa salassa pidettävää</p>
--	--

10.2.2020

<p>ja ne palvelevat ensisijaisesti luonnonsuojelua ja tutkimusta. Luonnonpuistot on pääosin yleisöltä suljettu.</p> <ul style="list-style-type: none"> Karttaan merkitty ulkoilureitti Oriveden asemalta Eräjärvelle vaikeuttaisi toteutuessaan merkittävästi maanviljelyä ja talousmetsien järkevää metsänkäyttöä kiinteistöillä, joiden läpi se kulkee. Luontoarvojen ja luonnonrauhan turvaamiseksi ulkoilureitillä tulee sallia vain reitin huoltotehtävissä tapahtuvaa moottorikäyttöinen liikkuminen. Mikäli reittiä ryhdytään suunnittelemaan, on ulkoilureitin toteuttamissuunnitelmista neuvoteltava hyvissä ajoin maanomistajien kanssa. 	<p>tietoa. Huomioidaan mahdolliset uhanalaisten lajien esiintymät kaavan vaikutusten arvioinnissa.</p> <p>Täydennetään kaavan vaikutusten arviointia maa- ja metsätalouden osalta tuomalla esille, että suurin osa uhanalaisista lajeista elää metsissä ja perinneympäristöissä.</p> <p>Ei merkitä Sinivuorta matkailun ja virkistykseen kohteena strategiseen yleiskaavaan. Osoitetaan ulkoilureitti maakuntakaavan mukaisesti Sinivuoren eteläpuolella.</p> <p>Strategiseen yleiskaavaan on merkitty tavoiteltava ulkoiluverkosto. Reittien merkitty sijainti on ohjeellinen. Sijainti määritellään tarkemman suunnittelun yhteydessä ja toteuttamissuunnitelmasta neuvotellaan maanomistajien kanssa. Liikkuminen ulkoilureiteillä tapahtuu lähtökohtaisesti jokamiehen oikeuksien perusteella. Moottorikäyttöiseen liikkumiseen tarvitaan maanomistajan lupa. Pukalan suunnan reitin suunnittelu on edennyt kaavaprosessin aikana ja Teerijärveltä Orituvan kautta Pukalaan johtavan reitin sijaintia kaavakartalla tarkistetaan suunnitelman mukaiseksi.</p>
---	---

2.2.4 Kävely- ja pyöräilyreitit

Mielipiteet 2, 7 ja 10

<ul style="list-style-type: none"> Aseman seudulle tulisi rakentaa turvallinen kevyen liikenteen väylä, jossa huomioitu myös pyöräilijät. Asemalle lainapyöriä. Tällä hetkellä Tampereelta Orivedelle ei ole hyvää pyöräreittiä. Myöskään Oriveden keskustasta ei Orituvalle ole kävely- tai pyöräreittiä. 	<p>Tiivistyvän ja kohentuvan keskustaajaman sekä aseman lähiympäristön kaavamääräyksessä tuetaan kävely- ja pyöräily-ympäristöjen kehittämistä. Ohjeistetaan aseman lähiympäristön ja tiivistyvän ja kohentuvan keskustaajaman kaavamääräyksissä järjestämään liityntä-pysäköinti tärkeimpien joukkoliikennepysäkkien yhteydessä, ks. vastine myös Pirkanmaanliiton lausuntoon. Liityntäpysäköinnin yhteydessä voi toimia myös pyörälainaamo, mikäli sopiva toimija löytyy.</p> <p>Strategisessa yleiskaavassa painotetaan keskustaajaman pyöräreittien sujuvoittamista. Strategisessa yleiskaavassa osoitetaan osana tavoiteltavaa ulkoiluverkostoa reitti Aseman seudulta kohti Pukalaa. Oritupa kytkeytyy sijaintinsa puolesta luontomatkailun potentiaaliin ja tämä tuodaan esille Orituvan ympäristön kaavamääräyksessä.</p>
--	--

10.2.2020

2.2.5 Joukkoliikenne

Mielipiteet 2 ja 3

<ul style="list-style-type: none"> Joukkoliikenteen kehittäminen on asetettava tärkeysjärjestyksessä etusijalle, jos halutaan kasvattaa kaupungin asukasmäärää. Joukkoliikenteen mahdollisuuksia parannettaisiin 9-tiellä Yliskylän eritasoliittymällä ja siihen liittyvällä Yliskylän tien perusparannuksella. Näillä toimenpiteillä mahdollistetaan joukkoliikenteen sujuva järjestäminen asemanseudun kautta keskustaan ja samalla luodaan edellytyksiä asemanseudun kehittämiseksi asuinalueena. Asemanseudun kehittämiseen panostaminen todennäköisesti johtaisi palvelutason paranemiseen asemanseudulla ja yrittäjien kiinnostukseen aluetta kohtaan ja lisäksi painetta uusille junavuoroille uusien asukkaiden myötä -> myöhemmät junavuorot viikonloppuisin välillä Tampere – Orivesi. 	<p>Kaavaratkaisussa tuetaan monella tapaa joukkoliikenteen järjestämistä. Tiivistyvän ja kohentuvan keskustaajaman kaavamääräyksessä ohjataan täydentämään taajamaa erityisesti joukkoliikennereittien varrella ja aseman lähiympäristön kaavamääräyksessä ohjataan täydentämään aseman ympäristöä taajaman puolella rataa. Kehittämismääräyksiä tarkennetaan saatujen lausuntojen ja mielipiteiden perusteella huomioidaan myös liityntäpysäköinnin järjestäminen. Ratkaisu mahdollistaa varautumisen joukkoliikenteen kehittämiseen raiteilla. Kaavassa osoitetaan parannettavat liittymät valtatielle 9 sekä Orituvalle että Yliskyläntien risteykseen.</p>
---	---

2.2.6 Asuminen

Mielipiteet 2 ja 10

<ul style="list-style-type: none"> Orivedellä on tarpeita edulliselle kerrostalovuokra-asumiselle (esim. edulliset opiskelija-asunnot). Rapistuneita vuokra-asuntoja on tälläkin hetkellä tyhjillään aseman läheisyydessä. Järkevämpää olisi purkaa huonokuntoiset talot ja rakentaa uusia, esim. pienkerrostaloja niiden tilalle, kuin ryhtyä rakentamaan huonoille rakennuspohjille Hiedan rantaan, tai vanhoille peltopohjille. Kaavaluonnoksessa ei ole esitetty, miten nykyinen asutus ja asukkaat huomioidaan ja mikä painoarvo on annettu uusien asukkaiden "houkuttelulle". Liioin ei ole pohdittu, miten turvataan tarpeellinen joustavuus tonttien koon ja rakennusoikeuden yhteensovittamisessa. 	<p>Tiivistyvän ja kohentuvan keskustaajaman kaavamääräyksessä kiinnitetään huomioita asuntotarjonnan monipuolisuuteen. Kaavamääräyksellä myös ohjataan tiivistämään keskustaajaman rakennetta. Määräys mahdollistaa sekä edullisten kerrostalovuokra-asuntojen rakentamisen, että huonokuntoisen rakennuskannan uusimisen.</p> <p>Oriveden kaupungin tavoitteena on 0,5 % vuotuinen väestönkasvu. Tavoite nähdään kaavassa mahdollisena. Kaupunki voi toimillaan edistää tavoitteen toteutumista. Suurin osa väestönkasvusta ohjataan strategisessa yleiskaavassa keskustaajamaan. Myös Yliskylää ja Karppia on mahdollista tiivistää, mutta taajaman laajentaminen länteen edellyttää Yliskyläntien ja valtatie 9 liittymän parantamista, mistä Oriveden kaupunki ei voi yksin päättää. Keskustaajaman tiivistäminen tarjoaa mahdollisuuksia myös rakennettujen ympäristöjen kohentamiselle ja etenkin kävely- ja pyöräily-ympäristöjen tukemiselle.</p> <p>Strategisella yleiskaavalla ohjataan kaupungin maankäytön suuria linjoja ja osoitetaan kaupungin tulevaisuuden tahtotila sekä tuetaan kaupungin strategiasia linjauksia. Kaavan mittakaava huomioiden strategisella yleiskaavalla ei ole tarkoituksen mukaista ohjata tonttikokoa eikä sovittaa rakennusoikeutta tonttikokoon, koska tämä edellyttäisi tarkempaa suunnittelua kuin koko kaupungin kattavassa strategisessa kaavassa on mahdollista tehdä.</p>
--	--

10.2.2020

2.2.7 Taajaman ja maaseudun suhde

Mielipiteet 10

<ul style="list-style-type: none"> Taajaman ja maaseudun välinen suhde jää strategisessa yleiskaavaluonnoksessa tarkemmin määrittelemättä. Vapaa-ajan, virkistyksen, matkailun ja hyvinvoinnin edistäminen liittyy tähän luontoarvojen lisäksi. Kauniit luonnon maisemat ja kulttuurimaisemat ovat Oriveden vahvuuksia. 	<p>Kylähelmien profiloitumista on työstetty vielä kaavaluonnosvaiheessa, ks. vastine Ely-keskuksen lausuntoon yhdyskuntarakenteesta. Kulttuuriympäristön, maiseman, luonnon, virkistyksen jne. arvoalueet on esitetty strategisessa yleiskaavassa maakuntakaavan selvitysten mukaisesti. Strateginen yleiskaava ei ole oikeusvaikutteinen arvoaluemerkintöjen osalta eikä luo osayleiskaavoituksen ja maakuntakaavoituksen välille kaavahierakkista välitasoa, joka esittäisi maakuntakaavan välittymistä tarkempaan suunnitteluun.</p>
--	---

2.2.8 Elinkeinoelämä ja yritysalueet

Mielipiteet 4, 10 ja 11

<ul style="list-style-type: none"> Yritysalueiden kehittäminen 9-tien tuntumaan on ensisijainen tavoite uuden asuntorakentamisen sijaan. Työpaikka-alueita luomalla on mahdollisuus saada positiivista muuttoliikettä Oriveden suuntaan, jonka jälkeen tarve asuinrakentamisellekin voi kasvaa. Yritystoimintaa varten esitettyjä kohdealueita on luonnoksessa liikaa. Elinkeinoelämän toimintaedellytykset ja yritysten toiminnan edellytysten mahdollistaminen edellyttävät joustavuutta ja varautumista kaavoituksessa tulevaisuuden monimuotoisiin tilanteisiin. Pelkät yritysalueet eivät tähän riitä. Yritystoimintaa on jo nykyisinkin hyvin erimuotoista erilaisine tarpeineen ja suuruusluokkineen, mikä tulisi huomioida kaavassa. Myös pääasiassa asumiseen ajatellulla alueella on kohtia, jotka eivät melu- tai muiden tekijöiden takia ole optimaalisia asumiseen, mutta soveltuvat pienimuotoiseen yrittämiseen. 	<p>Tasapainoisen yhdyskuntarakenteen ja kuntatalouden kannalta tarvitaan sekä aluevarauksia yritysalueita varten, että asuntorakentamista varten.</p> <p>Oriveden kaupungin tavoitteena on mahdollistaa pitkällä aikavälillä VT9:n liikennevirtoihin tukeutuvien elinkeinotoimintojen sijoittuminen Orivedelle (ks. myös vastine Pirkanmaan liiton lausuntoon). Tätä varten osoitetaan aluevaraukset Orituvan ympäristöön ja Yliskyläntien ympäristöön. Laajoilla aluevarauksilla pyritään mahdollistamaan erilaisten toimijoiden sijoittuminen alueille tilanteessa, jossa ei vielä tarkalleen tiedetä millaisia toimintoja alueille olisi sijoittumassa. Yliskyläntien risteyksessä aluevarauksen laajuuteen vaikuttaa myös alueelle nykyisin sijoittuva kiviainesten otto sekä maakuntakaavan merkinnät puuterminaalista ja tuulivoima-alueesta. Yhdyskuntarakenteen hajautumista Oriveden mittakaavassa on pyritty hillitsemään kieltämällä kaavamääräyksessä päivittäistavarakaupan suuryksiköiden sijoittuminen alueille. Orituvan alueella kaupungin tavoitteena on kehittää palvelupainotteista elinkeinotoimintaa, joka tukeutuu VT9:n liikennevirtoihin.</p> <p>Tiivistyvän ja kohentuvan keskustaajaman kaavamääräyksessä ohjataan täydentämään taajamarakennetta ottamatta kantaa mihin maankäyttömuotoon täydentymisen tulisi painottua. Täydennetään keskustaajaman kaavamääräystä niin, että siinä ohjataan kiinnittämään huomiota monipuolisen asuntotarjonnan lisäksi monipuoliseen elinkeinotoimintaan.</p>
--	--

10.2.2020

2.2.9 Aseman seudun kehittäminen

Mielipiteet 2, 9 ja 11

<ul style="list-style-type: none"> • Vanhojen historiallisten rakennusten vaaliminen. Aseman seudulla on oma historiallinen miljöönsä, jota tulisi arvostaa ja huomioida alueen kehittämisessä. • Nykyistä aseman aluetta ja raiteisiin tukeutuvaa liikennettä tulee tukea ja kehittää MAL-sopimusten ja maakuntakaavan mukaisesti [mielipide on jätetty tilanteessa, jossa hallinto-oikeus oli kumonnut maakuntakaavan merkinnän puuterminaalista Oriveden asemalla]. • Asemanseudun tiivistämisessä on tärkeää mahdollistaa helppo saavutettavuus myös raiteiden takaa ns. Naulatehtaan suunnalta, josta olisi mahdollista rakentaa silta Venehojan yli. 	<p>Asemanseudun lähiympäristön kaavamääräyksessä ohjataan hyödyntämään kulttuuriympäristön arvot voimavarana. Ks. myös vastine Pirkanmaan maakuntamuseon lausuntoon.</p> <p>Tiivistyvän ja kohentuvan keskustaajaman kaavamääräyksessä ohjataan täydentämään taajamaa erityisesti joukkoliikennereittien varrella ja aseman lähiympäristön kaavamääräyksessä ohjataan täydentämään aseman ympäristöä taajaman puolella rataa. Ratkaisu mahdollistaa varautumisen joukkoliikenteen kehittämiseen raiteilla.</p> <p>Aseman lähiympäristön kaavamääräyksessä ohjataan täydentämään Asematienvartta ja ympäristöä taajaman puolella rataa. Tavoiteltu, melko maltillinen väestönkasvu huomioiden tämä on yhdyskuntarakenteellisesti järkevää. Tiivistyvän ja kohentuvan keskustaajaman aluerajaus ulottuu Vehkalahdelle ja Naulatehtaalle. Kaavamääräyksessä ohjataan täydentämään ydinkeskustaa ja asemanseutuja tukien kävely- ja pyöräily-ympäristöä. Taajaman reunoilla, jollaiseksi Vehkalahti ja Naulatehtaan ympäristö on osoitettu, keskustaajamaa voidaan laajentaa maltillisesti. Tiivistyvän ja kohentuvan keskustaajaman kaavamääräys mahdollistaa siis myös Vehkalahden kehittämisen, vaikka kytkeytyvyyden parantamista ei olekaan nostettu erilliseksi tavoitteeksi Vehkalahdella.</p>
---	---

2.2.10 Puuterminaali

Mielipiteet 2, 3, 4, 5, 7, 9 ja 11

<ul style="list-style-type: none"> • Asemanseudun PT-merkintä tulee poistaa kaavasta. Merkintä on kumottu Pirkanmaan maakuntakaavasta Hallinto-oikeuden päätöksellä 23.5.2018. Hallinto-oikeuden päätöksessä esitetyt huomiot tulee ottaa huomioon puuterminaalia suunniteltaessa. • Puuterminaali on monien aseman asukkaiden mukaan näkyvin este alueen kehittämiselle. Puuterminaali pitää asemanseudun kehittämisen yhteydessä siirtää muualle, koska asumista ja virkistyskäyttöä ei ole mahdollista sovittaa yhteen puuterminaalin kehittämisen kanssa. Puuterminaali heikentää ympäröivän alueen turvallisuutta ja viihtyisyyttä. Melua, tärinää ja muita ympäristöhaittoja tuottavien toimintojen sijoittaminen olemassa olevan asutuksen viereen on huonoa yhdyskuntasuunnittelua. 	<p>Korkein hallinto-oikeus on kumonnut päätöksellään 24.4.2019 hallinto-oikeuden aiemmat päätökset maakuntakaavan valituksista ja pitää päätöksellään Pirkanmaan maakuntakaavan 2040 voimassa sellaisenaan, kun siitä on päätetty maakuntavaltuustossa. Korkeimman hallinto-oikeuden ratkaisun mukaan maakuntakaavan merkintä on perustunut kaavan yleispiirteisyys huomioden riittäviin selvityksiin, eikä maakuntakaavan tarkoitus yleensä edellytä, että maakuntakaavassa osoitetun maankäytön yhteensopivuus tulisi ratkaista yksityiskohtaisesti.</p> <p>Maakuntakaavan mittakaava on 1:100 000. Oriveden strateginen yleiskaava on koko kaupungin osalta jopa maakuntakaavaa yleispiirteisempi ja esitetty mittakaavassa 1:180 000. Keskustaajaman lähiympäristö on esi-</p>
---	--

10.2.2020

<ul style="list-style-type: none"> • Jos alueella on tukkirekkaliikennettä, niin liikennejärjestelyiden saaminen toimiviksi vaikuttaa hankalalta ja kalliilta. • Mikäli puunlastausta halutaan Orivedellä jatkaa, Satamarannan puunlastauspaikalle vievä tie tulisi rakentaa Eräjärventien varrella sijaitsevan pellon kautta äänivallien ja näkösuojien avulla toteutettuna. • Puuterminaalin raskaan liikenteen ohjaaminen asuinalueen kokoojakadun kautta ei ole asianmukaista, myöskään kulkuyhteydet virkistysalueelle ja uimarannalle Satamarannantien kautta eivät täytä liikenneturvallisuuden vaatimuksia. • Puuterminaali vaarantaa viereisten alueiden luonnon- ja kulttuuriarvojen säilymisen. Puuterminaali sijaitsee liian lähellä järven rantavyöhykettä ja luonnonsuojelualueita sekä valtakunnallisesti merkittävää rakennettua kulttuuriympäristöaluetta (Oriveden rautatieasema ympäristöineen). • Satamarantaan tulevat puunkuljetusvirrat tulee selvittää ja huomioida alueiden kehittäminen myös liikenneturvallisuuden näkökulmasta. • Puuterminaalin sijoittaminen asemanseudulle (nykyiseen paikkaan) on maankäyttö- ja rakennuslain tavoitteiden vastainen, vrt. lainkohdat 5§ ja 39§. • Puuterminaalin sijoittamisesta Oriveden asemanseudulle tulee laatia ympäristövaikutustenselvitys. • Puuterminaalin tuotot ja työllistävä vaikutus on Oriveden osuudelta laskettava tarkemmin. • Luonnonsuojelun kannalta on kiinnitettävä huomiota Satamarannan puuterminaalin ympäristövaikutuksiin. 	<p>tetty mittakaavassa 1 :40 000. Oriveden strategisessa yleiskaavassa osoitetaan luonteeltaan strategisia kehittämismääräyksiä, eikä ole strategisen kaavan tarkoituksen mukaista ratkoa maankäyttöä yksityiskohtaisesti.</p> <p>Maakuntakaavan kehittämisperiaattemerkintää tiivistettävästä asemanseudusta on tarkennettu strategisessa yleiskaavassa ohjaamalla aseman lähiympäristön kaavamääräyksessä täydentäminen Asematien varteen ja sen ympäristöön taajaman puolelle rataa. Tiivistyvän ja kohentuvan keskustajaman aluerajaus ulottuu radan yli Vehkalahtelle tukeutuen Eräjärventiehen kattaen alueen nykyisen asutuksen ja naulatehtaan. Kaavamääräyksessä ohjataan täydentämään ydinkeskustaa ja asemanseutuja tukien kävely- ja pyöräily-ympäristöä. Taajaman reunoilla, jollaiseksi Vehkalahti radan eteläpuolella on osoitettu, keskustajamaa voidaan tiivistää sekä laajentaa maltillisesti. Tiivistyvän ja kohentuvan keskustajaman kaavamerkinä on korostettu tummemmalla sävyllä alueita (ydinkeskusta ja asemanseutu), joita täydennetään merkittävästi sekä vaaleammalla sävyllä taajaman reunoja, joilla taajamaa voidaan laajentaa maltillisesti.</p> <p>Puunkuormausalue osoitetaan strategisessa yleiskaavassa maakuntakaavan mukaisesti. Maakuntakaavan tapaan strategisessa yleiskaavassa kyseessä on olemassa olevaa kuormauspaikkaa koskeva kohdemerkintä, jolla ei osoiteta uutta tai laajentuvaa toimintaa. Toiminnan laajuus ja yhteensovittaminen muun maankäytön kanssa tehdään tarkemmassa suunnittelussa. Mahdollinen ympäristöluvan tarve ratkaistaan eri menettelyssä.</p> <p>Maakuntakaavan valmistelun jälkeen Liikennevirasto on laatinut selvityksen ”Rataverkon raakapuun kuormauspaikkaverkon päivitys” (Liikenneviraston tutkimuksia ja selvityksiä 11/2018). Selvityksessä määriteltiin kuormauspaikkaverkon tavoitetila, johon siirrytään 10 vuoden aikana. Tavoitetilassa käytössä on 54 kuormauspaikkaa, joista Oriveden aseman kuormauspaikka on yksi. Selvitystä tehtäessä Liikennevirastossa oli käynnissä Akaan uuden kuormauspaikan suunnittelu. Akaan kuormauspaikan on tarkoitus korvata nykyiset Toijalan ja Metsäkansan kuormauspaikat. Selvityksessä on esitetty skenaarioita puunkuormauspaikasta. Pirkanmaalla puun kuormauspaikka kasvaa hieman kaikissa skenaarioissa. Tähän voidaan vastata selvityksen mukaan Akaan uuden kuormauspaikan riittävällä mitoituksella sekä säilyttämällä Oriveden ja Ylöjärven kuormauspaikat. Selvityksessä Oriveden kuormauspaikka osoitetaan kuormauspaikkana, jolle tehdään vain korvausinvestointeja, toimenpiteenä vaihteiden uusiminen. Oriveden kuormauspaikalla kuormausraidetta on pidennetty ja aluetta laajennettu vuonna 2013.</p>
---	---

10.2.2020

	<p>Väylävirasto (aiemmin Liikennevirasto) on ollut halukas parantamaan kustannuksellaan Satamarannan yksityistietä välillä Eräjärventie – puunkuormausalue, jotta puunkuormauksen haittavaikutuksia tien varren asutukselle voidaan lieventää. Liikennevirasto on teettänyt esiselvityksenä kaksi versiota Satamarannan yksityistien parantamisesta. Parantamisessa tien kantavuutta parannetaan ja tie päällystetään parannettavalta osuudelta. Tien ajoradan leveydeksi on suunniteltu 7 m ja tielle rakennetaan myös kevyenliikenteen väylä välille Eräjärventie – Tukkipaanintie. Suunnitelmien kumpikin versio sisältää osalle matkaa melusteet. Tien parantaminen ja päällystäminen pienentävät oleellisesti raskaan liikenteen aiheuttamaa melua ja tärinää. Kevyenliikenteen väylä parantaa oleellisesti liikenneturvallisuutta.</p> <p>Strategisessa yleiskaavassa puunkuormausalueen kaavamääräyksessä ohjataan huolehtimaan liikennejärjestelyjen toimivuudesta sekä asumisen ja muun maankäytön yhteensovittamisesta. Strategisen yleiskaavan mitta-kaava ja yleispiirteisyys huomioiden ei ole tarkoituksen mukaista sitoa liikennejärjestelyjä tiettyyn ratkaisuun. Väyläviraston esiselvitysten perusteella liikennejärjestelyjä on mahdollista sujuvoittaa Satamarannan yksityistiellä ja samalla vähentää oleellisesti puunkuormausalueelle liikennön raskaiden ajoneuvojen lähitaloille aiheuttamia melu- ja tärinähaittoja. Strateginen yleiskaava mahdollistaa Väyläviraston esiselvitysten mukaisten vaihtoehtojen toteuttamisen, mutta liikennejärjestelyjen toimivuutta sekä asumisen ja muun maankäytön yhteensovittamiseksi voidaan toteuttaa myös muunlaisia ratkaisuja strategisen yleiskaavan sitä estämättä.</p> <p>Täydennetään kaavan vaikutusten arviointia saatujen lausuntojen ja mielipiteiden perusteella huomioiden myös Liikenneviraston selvitys ”Rataverkon raakapuun kuormauspaikkaverkon päivitys” 2018.</p>
--	---

2.2.11 Hiedan alue

Mielipiteet 6, 7 ja 9

<ul style="list-style-type: none"> Hiedasta Säynäniemen suuntaan asuminen on väljää. Tiiviin asumisen mallit pilaavat tehokkaasti nykyisen asumismuodon. Ranta-alueella on myös mökkejä ja valmistuvaan rantaosayleiskaavassa omarantaisia loma-asunto paikkoja on Säynäniemessä lisätty. Varsinaista Hiedan aluetta voidaan kyllä viedä eteenpäin erikseenkin. 	<p>Lyhennetään saatujen lausuntojen ja mielipiteiden mukaisesti Hiedanrannan kehittämismerkintää sen pohjoispäässä niin, ettei se ulotu maakuntakaavan suojelualuevarauksen päälle. Hiedan rannan käytöstä sekä kulkuyhteyksien järjestämisestä päätetään myöhemmin omana prosessinaan. Strategisessa yleiskaavassa mahdollistetaan erilaiset ratkaisut ottamatta kantaa tarkemmin mihin suuntaan aluetta lähdetään</p>
--	--

10.2.2020

<ul style="list-style-type: none"> • Hiedan ja Pappilanlahden alueen maisemaa muuttavaa ja luontoarvoja heikentävää rakentamista tulee välttää. • Hiedan vanha sahan alueella oleva pilaantunut maa tulisi puhdistaa. • Kompostoinnin mahdollisuutta maaperän puhdistamisessa tulisi selvittää. • Pirkanmaan maakuntakaava 2040 olevaa Satamarannassa olevaa satamamerkintä tulee myös huomioida ja sataman kehittäminen on otettava suunnitelmaan mukaan. 	<p>kehittämään. Hiedanrannan kaavamääräyksessä kuitenkin ohjataan tavoittelemaan alueen aktiivista hyödyntämistä, kustannustehokasta ratkaisua ja tukemaan kaupungin vetovoimaan. Myös alueen saavutettavuuteen ohjataan kiinnittämään huomioita. Määräys mahdollistaa satamatoimintojen kehittämisen alueella, ks. myös vastine Pirkanmaan liiton lausuntoon.</p> <p>Hiedan satamassa (maakuntakaavaan merkitty nimellä Oriveden satama) ei ole tällä hetkellä satamatoimintoja eikä alueen kehittämisestä ole tarkempia suunnitelmia. Satama on yksityisessä omistuksessa. Tampereen satamatoimiston (2015) laatiman raportin "Vene vie- satamaraportti, yhteenveto vierasvenesatamien- ja laitureiden kuntokartoituksesta sekä rakentamistarpeista" mukaan vieraslaituri ei ole käyttökunnossa eikä alueella ole palveluita veneilijöille.</p> <p>Hiedan sataman sijaan strategiseen yleiskaavaan merkitään matkailun ja virkistykseen kohteena Säynäniemen satama, jossa on nykyisin tarjolla palveluita veneilijöille sekä leirintäalue.</p> <p>Hiedan rannan kaavamääräyksessä ohjataan valitsemaan maaperän kunnostustoimet alueelle tulevien toimintojen mukaan. Strategisessa yleiskaavassa ei ole mahdollista ohjata toteutustapaa maaperän puhdistamiselle.</p>
--	---

2.2.12 Asemanseudun ja Hiedan alueen kehittämisselvitys

Mielipiteet 2, 4, 10 ja 11

<ul style="list-style-type: none"> • Selvityksessä käytetyt taustakartat ja tiedot ovat osin vanhoja tai kovin yleisiä. • Selvityksessä on paljon epärealistisuutta. • Paitsi rautatie myös maantieliikenne aiheuttaa melu- ja värinähaittoja, mitä ei ole käsitelty lainkaan. • Kantatien ja radan väliin jäävät alueet sekä Yliskylän tien ja radan sekä Yliskyläntien ja Ruskatien väliset alueet on jätetty tarkastelussa huomioimatta kokonaan. • Asemanseudun ja Hiedan kehittämisselvitystä tulisi täydentää vaihtoehdolla, jossa puuterminaalitoimintoja ei ole lainkaan nykyisellä alueella, ja jossa on tutkittu mahdollisuudet toteuttaa ratapihan alittava kulkuyhteys ja uusi alitai ylikulkuyhteys Hietaan. 	<p>Hiedan rannan käytöstä päätetään myöhemmin omana prosessinaan. Strategisessa yleiskaavassa mahdollistetaan erilaiset ratkaisut ottamatta kantaa tarkemmin mihin suuntaan aluetta lähdetään kehittämään. Asemanseudun ja Hiedan kehittämisselvitys on erillisselvitys, jota ei päivitetä strategisen yleiskaavatyön yhteydessä. Kehittämisselvitykseen tullut palaute huomioidaan alueen tarkemmassa suunnitteluprosessissa suunnittelun käynnistyttyä.</p> <p>Lyhennetään saatujen lausuntojen ja mielipiteiden perusteella Hiedan rannan kehittämismerkintää sen pohjoispäässä niin, ettei se ulotu maakuntakaavan suojelualuevarauksen päälle. Myös eteläpäässä merkintää voidaan lyhentää niin, ettei merkintä ulotu Mustakorven suojelualueelle asti.</p>
--	---

10.2.2020

- | | |
|---|--|
| <ul style="list-style-type: none">• Houkuttelevimpana mallina vaikuttaa Hiedan ranta-alueen kehittäminen virkistysalueena, rakentaminen pitäisi ennemmin keskittää toiselle puolelle ranta-• Erityisesti osa Pappilanlahden ja Satamarannan visioista Hiedan alueen kehittämisestä toimivat luonnon monimuotoisuuden turvaamista vastaan. Alueen kehittäminen virkistyskäyttöön on suotavaa, mutta kehittämisen tulee tapahtua siten, ettei luontoarvoja heikennetä. Pappilanlahti aina Mustakorpeen asti on erittäin tärkeä alue erityisesti linnuston kannalta. Luontoarvoiltaan keskeiset rannat tulee jättää rakentamatta. Osassa Hiedanseutua koskevissa visioissa Pappilanlahden linturuovikkoon kohdistuu luonnonsuojelulain vastaisia, heikentäviä vaikutuksia.• Jos radan yli aiotaan avata uusia kulkuyhteyksiä Hiedanrantaan, yksi vaihtoehto voi olla aseman matonpesupaikan ohi vievän tien kautta. Näin ei uutta yhteyttä tarvitsisi johtaa olemassa olevan asutuksen kautta. | |
|---|--|