

30.9.2020

**Oriveden kaupunki**  
**Oriveden strateginen yleiskaava**  
**Ehdotusvaiheesta saadut lausunnot ja muistutukset sekä kaavanlaatijan vastineet**

Oriveden strateginen yleiskaavan ehdotusvaiheen aineisto on ollut nähtävillä 6.2. – 26.3.2020 välisen ajan.

Tässä raportissa esitetään kaavaehdotuksesta saadut lausunnot ja muistutukset sekä kaavoittajan vastineet niihin. Kaavaehdotuksesta annettiin 20 lausuntoa ja 13 muistutusta.

Lausunnoista on esitetty raportissa oleellisin sisältö. Muistutukset on esitetty sellaisenaan. Lausunnoissa ja muistutuksissa esitetyt **muutostarpeet on tummennettu**. Vastineissa on **tummennettu** kaava-aineistoon lausunnon tai muistutuksen perusteella tehtävät muutokset.

30.9.2020

## Sisällysluettelo

<b>1</b>	<b>EHDOTUSVAIHEESTA SAADUT LAUSUNNOT .....</b>	<b>4</b>
1.1	Pirkanmaan elinkeino-, liikenne- ja ympäristökeskus .....	4
1.2	Pirkanmaan liitto.....	11
1.3	Pirkanmaan maakuntamuseo.....	14
1.4	Väylävirasto .....	16
1.5	Liikenne- ja viestintävirasto Traficom .....	17
1.6	Puolustusvoimat – 2. Logistiikkarykmentti, Turku.....	17
1.7	Pirkanmaan pelastuslaitos.....	17
1.8	Kuhmoisten kunta.....	18
1.9	Juupajoen kunta .....	18
1.10	Jämsän kaupunki .....	18
1.11	Ruoveden kunta.....	18
1.12	Kangasalan kaupunki.....	19
1.13	Tampereen kaupunki.....	19
1.14	Fingrid Oyj – Maankäyttö ja ympäristö .....	19
1.15	Metsähallitus .....	20
1.16	Metsäkeskus .....	22
1.17	Oriveden kaupunki – Lasten ja nuorten lautakunta .....	23
1.18	Oriveden kaupunki – tekninen lautakunta .....	23
1.19	Oriveden kaupunki – Ympäristölautakunta .....	23
1.20	Oriveden kaupunki – Elämänlaatulautakunta .....	24
<b>2</b>	<b>EHDOTUSVAIHEESTA SAADUT MUISTUTUKSET .....</b>	<b>25</b>
2.1	Osalliset 1 ja 2 .....	25
2.2	Osalliset 3, 4 ja 5.....	26
2.3	Osalliset 6 ja 7 .....	27
2.4	Osallinen 8.....	28
2.5	Osallinen 9.....	29
2.6	Osallinen 10 .....	30

30.9.2020

---

2.7	Osallinen 11 .....	31
2.8	Osallinen 12 .....	33
2.9	Osallinen 13 .....	34
2.10	Osallinen 14 .....	36
2.11	Osallinen 15 .....	37
2.12	Osallinen 16 .....	38
2.13	Osallinen 17 ja 18 yhteistyössä 15 muun kuntalaisen kanssa .....	40

30.9.2020

## 1 EHDOTUSVAIHEESTA SAADUT LAUSUNNOT

### 1.1 Pirkanmaan elinkeino-, liikenne- ja ympäristökeskus

13.5.2020	
<p>ELY-keskus pitää myönteisenä, että Oriveden kaupunki on lähtenyt laatimaan MAL-sopimuksen mukaisesti kaupungin strategista yleiskaavaa.</p> <p>MAL-sopimuksen periaatteiden mukaan seudun yhdyskuntarakennetta eheytetään ohjaamalla asumista, työpaikkoja ja palveluja nykyiseen rakenteeseen, keskustoihin ja joukkoliikennevyöhykkeelle. Oriveden kaupungin strateginen yleiskaava vastaa näihin periaatteisiin ELY-keskuksen näkemyksen mukaan hyvin. Yleiskaava asettuu myös luontevaksi osaksi kaupungin päätöksentekojärjestelmää.</p> <p>Pirkanmaan ELY-keskus katsoo, että Oriveden strateginen yleiskaava on sisällöltään selkeä, tavoitteistoltaan oivaltava ja esitystavaltaan selväpiirteinen. Erityisen kiitoksen kaava ansaitsee eri suunnitteluvälineiden roolin tunnistamisesta sekä kaavatyön rajaamisesta aidosti strategiaan kysymyksiin ja siten kaavan kytkemisestä luontevasti kunnan päätöksentekojärjestelmään.</p>	<p>Lausunnossa katsotaan kaavan olevan sisällöltään selkeä, tavoitetasoltaan oivaltava ja esitystavaltaan selväpiirteinen.</p>
<p><b>Yleistä</b></p> <p>Pirkanmaan ELY-keskus pitää Oriveden kaupungin luonnosvaiheen lausuntoonsa antamaa vastinetta pääosin selkeänä ja kattavana.</p> <p>Yleiskaavaselostuksessa ja kunnan vastineissa on kuvattu hyvin, miten kaava vastaa MRL 39 §:n mukaisiin yleiskaavan sisältövaatimuksiin, mikä on yleiskaavan suhde maakuntakaavaan ja miten yleiskaava ohjaa osayleiskaava- ja asemakaavatasoista suunnittelua. Myös selvityksiin pohjautuvat ranta-alueiden rakentamisen menettelytavat ovat selkeitä ja alueiden käytön suunnittelujärjestelmän mukaisia. <b>Vaikka strategisella yleiskaavalla ei ohjata suunnittelutarveratkaisuja, tulisi kaavan suhde suunnittelutarveratkaisuihin kuvata selostuksessa täsmällisemmin.</b></p>	<p><b>Täsmennetään kuvausta STRYK:n suhteesta suunnittelutarveratkaisuihin kaavaselostukseen.</b> Muutos on vähäinen, eikä aiheuta kaavan asettamista uudelleen nähtäville.</p>
<p><b>Palvelut ja elinkeinot</b></p> <p>Yleiskaava toimii ELY-keskuksen näkemyksen mukaan hyvin strategisena toiminnan ja sijainnin kytkeväenä työkaluna palvelujen ja elinkeinotoiminnan osalta. Nykyistä palvelurakennetta on tarkoitus tukea ohjaamalla asutusta joukkoliikennekäytävän varsille ja palveluiden läheisyyteen. Taajaman kehitettäviä palvelukeskittyviä ovat ydinkeskusta, Oripohja sekä Aseman lähiympäristö. Palveluita on tavoitteena kehittää</p>	<p>Lausunnon mukaan palvelujen ja elinkeinon osalta STRYK toimii hyvin, eikä lausunnossa edellytetä muutoksia kaava-aineistoon.</p>

30.9.2020

<p>myös valtatievarrella, kuitenkin niin, ettei keskustaajama menetä elinvoimaansa. Valtatien varrella elinkeinojen keskeinen kehittämisspaikka on Oripohja. Valtatien varren taajamasta Tampereelle suuntautuvien alueiden potentiaalia pyritään hyödyntämään koko matkalla. Selostuksessa on maininta siitä, että Valtatie 9:n parantamishankkeen toteutuminen on näiden alueiden kannalta kriittistä, mikä ELY-keskuksen käsityksen mukaan selvittää kaupungin valitsemaa etenemistapaa eikä kaava siten luo perustelemattomia odotuksia.</p>	
<p><b>Maankäytön kehittäminen</b></p> <p>Yleisesti maankäytön kehittämisstrategiat on kuvattu kaavassa ja selostuksessa hyvin. Tieliikenteeseen liittyvät investoinnit ja niihin liittyvät epävarmuudet on huomioitu, mutta esimerkiksi Orituvan ympäristön kehittäminen riippuu liikenteellisten ratkaisujen onnistumisesta sekä paikallisista toimijoista. Alueella olisi potentiaalia kehittää valtatieä kulkevien tarpeisiin kaupan ja palvelualan toimintoja, jotka eivät syö elinvoimaa keskustaajamasta. Yliskylän eritasoliittymän toteutuminen loisi niin ikään mahdollisuuksia ympäristön maankäytön kehittämiselle, mikä säteilisi vetovoimaa myös Yliskyläntien suuntaan.</p> <p>ELY-keskus pitää myönteisenä sitä, että maaseudulla strateginen yleiskaava ohjaa toimintoja kylähelmiin, mutta joissa rakentamista ohjataan kuitenkin rantojen yleiskaavalla.</p>	<p>Lausunnon mukaan maankäytön kehittämisen osalta kehittämisstrategiat on kuvattu hyvin tuoden alueiden potentiaali esiin. Lausunnossa ei edellytetä muutoksia kaava-aineistoon.</p>
<p><b>Ilmasto</b></p> <p>Kaavan ilmastovaikutuksia on tarkasteltu kaavaselostuksen ympäristövaikutukset – kohdassa, jossa todetaan kaupungin liittyneen noin vuosi sitten Hinku-verkoston. Verkostoon liittymisen myötä kaupunki asetti toiminnalleen varsin tiukat ilmastotavoitteet eli päästöjen vähentämisen 80 %:lla vuoden 2007 tasosta vuoteen 2030 mennessä. Loppu 20 % on tarkoitus sitoa hiilinieluihin. Tämä tavoite asettaa lähtökohdan myös strategisen yleiskaavan vaikutusten arvioinnille. <b>Ilmastovaikutusten arvioinnissa tuleekin ottaa kanta siihen, miten kaavalla mahdollistettavat toimet kokonaisuudessaan tukevat kunnan Hinku-sitoumusta.</b></p> <p>Pirkanmaan ELY-keskus on teettänyt arvioinnin pohjaksi <b>kunnittaiset selvitykset sekä päästötilanteesta että hiilinielutilanteesta, ja päästöjen suhteen on myös SYKE tehnyt uudemman analyysin. Nämä tulee ottaa ilmastovaikutusten arvioinnissa käyttöön.</b> Päästösektorina liikenne on Orivedellä olennaisesti merkittävin, ja kaikki liikennepäästöjen vähentämiseksi kaavoituksen keinoin aikaansaa-</p>	<p><b>Täydennetään ilmastovaikutusten arviointia</b> Elyn teettämien kunnittaiten selvitysten perusteella päästötilanteesta ja hiilinielutilanteesta sekä SYKEN tekemän tuoreemman päästöanalyysin perusteella. Kaupungin näkemyksen mukaan liikenne on Orivedellä merkittävä päästökohde ja kaupungin pinta-alasta suurin osa on asumaton metsää, joka toimii myös hiilinieluna. Oriveden kaupunki on sitoutunut Hinku-tavoitteisiin sekä tekemään tiekartan tavoitteiden saavuttamiseksi. Muutos on vähäinen, eikä aiheuta kaavan asettamista uudelleen nähtäville.</p> <p>Kaavaratkaisun kehittämismääräykset tukeutuvat vahvasti joukkoliikenteeseen ja niillä myös tuetaan joukkoliikenteen ja raiteilla tapahtuvien kuljetusten kehittämismahdollisuuksia Orivedellä. Kaavaratkaisu ei merkittävästi muuta maankäyttöä taajaman, Yliskylän, Kaitajärven ja Orituvan raajamien alueiden ulkopuolella.</p>

30.9.2020

<p>tava kehitys on erityisen tärkeää. <b>Hiilinielujen suhteen on olennaista pyrkiä pitämään nykyinen metsäala edelleen rakentamattomana ja mieluiten lisäämään metsällistä alaa kunnan alueella.</b></p> <p>Vaikka strategisella kaavalla ei pystytä osoittamaan yksityiskohtaisia energiantuotantoon, liikkumiseen, rakentamiseen tai kiinteistöjen lämmitykseen liittyviä ratkaisuja, <b>tulisi ilmastokestävien valintojen tekemistä jatkosuunnittelussa edistää soveltuvin kaavamääräyksiin.</b> Näin toimimalla luodaan suuntaviivoja tarkemmalle suunnittelulle ja siinä tehtäville ilmaston kannalta merkittäville valinnoille.</p> <p><b>Ilmastokysymykset olisi niiden kattavuuden ja läpileikkaavuuden vuoksi tarpeen ottaa esille koko kaavan merkittävä lähtökohtana, kuten on todettu jo ELY-keskuksen luonnosvaiheen lausunnossa.</b></p>	<p><b>Taajamassa</b> ohjataan hyödyntämään ensisijaisesti keskeiset täydennysrakentamisen alueet nykyisen taajaman sisältä. Taajaman maltillinen laajentaminen sen reunoilta ei vähentäne merkittävästi hiilinieluja. <b>Kaavamääräystä voidaan täydentää lausunnon perusteella.</b></p> <p>Täydentyvän Yliskylän-Karpin alue sijoittuu peltolaikkujen ja metsäsaarekoiden luonnehtimalle alueelle. Taajaman tiivistäminen ja laajentaminen ei vähentäne merkittävästi olemassa olevia hiilinieluja. Hiilinieluiksi muutettavissa oleva peltoala voinee vähentyä jonkin verran. <b>Kaavamääräystä voidaan täydentää lausunnon perusteella.</b></p> <p>Orituvan ympäristön, Yliskyläntien risteuksen ympäristön ja Yliskyläntien työpaikka-alueet sijoittuvat pääosin metsäisiin ympäristöihin. Maankäytön muutoksilla näillä alueilla voi olla vaikutusta myös hiilinielujen laajuuteen kunnassa. Kuitenkin aluevarausten laajuus on vain n. 1 % prosentti koko kaupungin maapinta-alasta. <b>Alueiden kaavamääräyksiä voidaan täydentää lausunnon perusteella. Orituvan ympäristön sekä Yliskyläntien risteuksen ympäristön aluevarausten laajuutta pienennetään lausunnon sekä liiton lausunnon perusteella.</b> Muutos on vähäinen, eikä aiheuta kaavan asettamista uudelleen nähtäville.</p> <p><b>Kehittämismääräyksiä voidaan täydentää ilmastonäkökulmasta soveltuvilta osin.</b> Muutokset ovat vähäisiä, eivätkä aiheuta kaavan asettamista uudelleen nähtäville.</p>
<p><b>Vesihuolto</b></p> <p><u>Vesihuollon kehittäminen</u></p> <p>Vesihuoltolain 9.2.2001/119 (5 §) mukaan kunnan on kehitettävä alueensa vesihuoltoa yhdessä kunnan alueella toimivien vesihuoltolaitosten, talousvettä ja raakavettä toimittavien tukkulaitosten, jäteveden käsittelylaitosten sekä muiden kuntien kanssa. Kaavanlaatijan vastineessa 10.2.2020 on todettu vastauksena tästä kehittämisveloitteesta, että vesihuollon kehittämissuunnitelman päivittäminen ei ole enää lakisääteinen velvollisuus. ELY haluaa kuitenkin muistuttaa, että vesihuollon kehittäminen edellyttää suunnittelua, johon hyvä työväline on vesihuollon kehittämissuunnitelman laatiminen. Vesihuollon kehittäminen on ylätasolla tapahtuvaa strategista suunnittelua, jossa kunta linjaa miten erilaiset vesihuollon tarpeet tulevaisuudessa tyydytetään. Vesihuollon tulevaisuuden tarpeet perustuvat pitkälti kunnan alueiden käytön ratkaisuihin ja sen kaavataloudelliset vaikutukset ovat usein huomattavia.</p> <p><u>Toiminta-alueet</u></p>	<p>Vesihuollon osalta lausunnossa tuodaan esille tarve tarkastella vesihuollon kehittämistä ja maankäytön suunnittelua rinnakkain. Oriveden kaupungin näkökulmasta Orituvan alueen kehittämiseen liittyy vesihuoltoa oleellisempia kynnyskysymyksiä. Strategisen yleiskaavan saatua lainvoiman alueen kehittämistä voidaan lähteä tarkastelemaan tarkemmin ja samalla tarkistaa vesihuollon toiminta-alueen rajaukset alueella. <b>Lausunnon perusteella kaavaselostusta voidaan täydentää tuomalla luvussa "kaavan toteuttaminen" esille tarve tarkastella vesihuollon toiminta-alueella Orituvan ympäristössä.</b> Muutos on vähäinen, eikä aiheuta kaavan asettamista uudelleen nähtäville.</p>

30.9.2020

<p>ELY-keskus muistuttaa edelleen, että erityistä huomiota tulee kiinnittää tiiviistä yhdyskuntarakenteesta irrallaan oleviin valtatie 9 varteen sijoittuviin kehitysalueisiin sekä rinnalla valmisteltavan rantaosayleiskaavan mukaisesti kylähelmiin. Näiden toteuttaminen edellyttäne vesihuollon toiminta-alueiden määrittelemistä ja vesihuollon rakentamista. Kaavoittajan vastineessa on todettu, että vesihuolto ulottuu Orituvalle asti ja putkisto on hyvässä kunnossa. <b>Orituvan alueelle ei kuitenkaan nykytilanteessa ole vahvistettu vesihuollon toiminta-alueita, joten kokonaisuutena vesihuollon tarpeita ei ole tarkasteltu. Oleellista tässä on se, että vesihuollon kehittäminen tulee nähdä osana maankäytön suunnittelua.</b> Kun näitä tarkastellaan rinnakkain, voidaan saavuttaa eri osapuolten kannalta optimaalinen ja ennakoitava lopputulos.</p>	
<p><b>Pohjavedet</b></p> <p>Pirkanmaan ELY-keskus on lausunnossaan 26.3.2019 (PIRELY/345/2018) todennut, että: "Orivedelle sijoittuu viisi vedenhankinnan kannalta tärkeää pohjavesialuetta. Pirkanmaan elinkeino, liikenne- ja ympäristökeskuksen ympäristö- ja luonnonvarat - vastuualue tarkoittaa parhaillaan alueensa kuntien pohjavesialueiden rajauksia ja luokituksia. Oriveden kaupungissa sijaitsevien pohjavesialueiden osalta muutokset on tarkoitus saada valmiiksi vuoden 2019 loppuun mennessä. ELY-keskuksen näkemyksen mukaan vesihuollon toimintavarmuuden ja pohjaveden riittävyyden ja laadun varmistamiseksi väestömäärän kasvaessa tulee varmistaa, ettei Oriveden alueen pohjaveden muodostumisalueita vaaranneta rakentamisella. Pohjaveden muodostumisalueella syntyvät puhtaat hulevedet tulee imeyttää maaperään ja likaantuneet hulevedet tulee johtaa pohjavesialueen ulkopuolelle."</p> <p>Oriveden strategisen yleiskaavan yleismääräyksiin on kirjattu: "Pohjaveden muodostumisalueita ei tule vaarantaa rakentamisella. Pohjaveden muodostumisalueilla syntyvät puhtaat hulevedet tulee imeyttää maaperään ja likaantuneet hulevedet tulee johtaa pohjavesialueen ulkopuolelle."</p> <p><b>Tämän lisäksi Pirkanmaan ELY-keskus kehottaa vielä kiinnittämään erityistä huomiota suunnitteluun Oriveden keskustaajaman alueella (Tiivistyvä ja kohentuva keskustaajama) niillä osin, joilla taajama sijaitsee Oriveden keskustan pohjavesialueella.</b></p> <p>Kaavaraportin 10.2.2020 luvussa 23. (Ympäristövaikutukset) on todettu, että: "Kaavan tastakartalla on esitetty maakuntakaavan selvitysten mukaiset pohjavesialueet."</p> <p><b>Pirkanmaan ELY-keskus on tarkistanut pohjavesialueiden luokituksen ja rajauksen 8.5.2020. Uudet luokitukset ovat Hirtolahti 1-luokka, Karhunotko 1-</b></p>	<p>Pohjavesien osalta lausunnossa tuodaan esille, että Ely-keskus on tarkistanut pohjavesialueiden luokitusta 8.5.2020. <b>Tarkistetaan, että pohjavesialueiden luokitus on tarkistuksen mukainen kaavaselostuksessa. Yleismääräyksessä voidaan tuoda esiin tarve kiinnittää erityistä huomioita suunnitteluun tiivistyvän ja kohentuvan keskustaajaman alueella pohjaveden huomioimiseksi.</b> Muutokset ovat vähäisiä, eivätkä aiheuta kaavan asettamista uudelleen nähtäville.</p> <p><b>Kaavan yleismääräyksiä voidaan tarkistaa, jotta erilaiset suoje- ja arvoalueet tulevat jatkosuunnittelussa huomioiduksi ajantasaisin rajauksin, mukaan lukien pohjavesialueet. Määräys muotoillaan mahdollisuuksien mukaan yleispiirteiseksi mainitsematta erikseen esim. pohjavesialueita.</b> Muutos on vähäinen, eikä aiheuta kaavan asettamista uudelleen nähtäville.</p> <p>Strateginen yleiskaava ei muodosta kaavahierarkkista välitasoa, joka esittäisi maakuntakaavan tavoitteiden suoran välittymisen kaupungissa tehtävään tarkempaan yleis- ja asemakaavoitukseen. Strategisesta yleiskaavasta huolimatta tarkemmassa yleis- ja asemakaavoituksessa on edelleen tarpeen tehdä erilaisia selvityksiä, jotta kaavaratkaisuissa pystytään yhteensovittamaan riittävällä tarkkuudella erilaisia tavoitteita ja arvioimaan kaavojen vaikutukset erilaisiin suoje- ja arvoalueisiin mrl:n mukaisesti. Mrl ohjaa tähän, eikä strategisessa yleiskaavassa ole erikseen tarpeen ohjata tarkempaa suunnittelua tältä osin. <b>Tätä voidaan korostaa kaavaselostuksen luvussa "Kaavan toteuttaminen".</b></p>

30.9.2020

<p><b>luokka, Oriveden keskusta 1-luokka, Vatiharju 2E-luokka ja Yröskangas 1-luokka. Muutokset ovat olleet kuultava 20.11.-19.12.2019.</b></p> <p>Tiedot on päivitetty toukokuussa 2020 Suomen ympäristökeskuksen (SYKE) ylläpitämään valtakunnalliseen pohjavesialueiden paikkatietoaineistoon. Uudet, julkiset kartat ovat esillä <a href="http://www.ymparisto.fi">www.ymparisto.fi</a> &gt; Vesi &gt; Vesiensuojelu &gt; Pohjaveden suojelu &gt; Pohjavesialueet &gt; (valitse) Pirkanmaan ELY-keskus. Pirkanmaan ELY-keskukselta voi myös pyytää tietoja pohjavesialueista (Vesiyksikkö, Nina Nenonen).</p> <p><b>Luvussa 23. sanotaan myös: "Kaavassa osoitetaan hyvin niukasti rakentamista geologisesti merkittävälle alueelle." Pirkanmaan ELY-keskus ehdottaa tämän asian lisäämistä vielä tavoitteeksi myös kaavan yleismääräyksiin (Arvokkaat geologiset muodostumat).</b></p>	
<p><b>Viherrakenne</b></p> <p><b>Yleismääräyksillä tulee varmistaa suojelualueiden lisäksi myös muiden arvokkaiden luontokohteiden huomioiminen tarkemmassa suunnittelussa.</b></p> <p><b>Kehittämismääräyksiin tulisi sisällyttää myös tavoiteltava viherrakenneverkosto, joka sisältää sekä arvokkaita luontokohteita että ekologisista yhteyksiä.</b></p>	<p><b>Kaavan yleismääräyksiä voidaan tarkistaa, jotta erilaiset suojelu- ja arvoalueet tulevat jatkosuunnittelussa huomioituksi, mukaan lukien luonnonsuojelualueet ja arvokkaat luontokohteet. Määräys muotoillaan mahdollisuuksien mukaan yleispiirteiseksi mainitsematta erikseen esim. luonnonsuojelualueita.</b> Muutos on vähäinen, eikä aiheuta kaavan asettamista uudelleen nähtäville.</p> <p>Strateginen yleiskaava ei muodosta kaavahierarkkista välitasoa, joka estäisi maakuntakaavan tavoitteiden suoran välittymisen kaupungissa tehtävään tarkempaan yleis- ja asemakaavoitukseen. Strategisesta yleiskaavasta huolimatta tarkemmassa yleis- ja asemakaavoituksessa on edelleen tarpeen tehdä erilaisia selvityksiä, jotta kaavaratkaisuissa pystytään yhteensovittamaan riittävällä tarkkuudella erilaisia tavoitteita ja arvioimaan kaavojen vaikutukset erilaisiin suojelu- ja arvoalueisiin mrl:n mukaisesti. Mrl ohjaa tähän, eikä strategisessa yleiskaavassa ole erikseen tarpeen ohjata tarkempaa suunnittelua tältä osin. <b>Tätä voidaan korostaa kaavaselostuksen luvussa "Kaavan toteuttaminen".</b></p> <p><b>Tarkistetaan matkailun- ja virkistykseen kohteiden kaavamääräystä huomioimaan luonnon kannalta keskeisten kohteiden kytkeytyminen toisiinsa myös ekologisesti. Tarkistetaan, että tiivistyvän ja kohtuvan keskustaaajaman kaavamääräyksessä huomioidaan viherrakenneverkosto.</b> Muutokset ovat vähäisiä, eivätkä aiheuta kaavan asettamista uudelleen nähtäville.</p>



30.9.2020

## Liikenne

Liikennejärjestelmästä ja maanteistä annetun lain (23.6.2005/503) 4 § mukaan valtakunnallisesti merkittävään runkoverkkoon kuuluvat maantiet yhdistävät valtakunnallisesti ja kansainvälisesti suurimmat keskuksat ja solmukohtat ja palvelevat erityisesti pitkämatkaista liikennettä. Valtatie 9 kuuluu 1.1.2019 voimaan tulleen liikenne- ja viestintäministeriön asetuksen (933/2018) mukaisesti maanteiden pääväyliin eli nk. runkoverkkoon. Maanteiden pääväyliin kuuluvat tiet on luokiteltu liikenteellisen merkityksen perusteella palvelutasoluokkiin I ja II. Valtatie 9 kuuluu palvelutasoluokkaan I, jolla tienpitäjän on turvattava pitkämatkaisen liikenteen hyvä ja tasainen matkanopeus. Strategisen yleiskaavan yhtenä tavoitteena on saavutettavuus ja sen parantaminen. Valtatien 9 valtakunnallisen liikenteellisen merkityksen lisäksi eri kuntien kuten Oriveden saavutettavuuden ja kehittämisen kannalta on merkittävää valtatie toimivuuden turvaaminen, mikä on huomioitava myös valtatie varren maankäytön kehittämisessä ja liittymäratkaisuisissa.

Luonnosvaiheen lausunnossaan Pirkanmaan ELY-keskus esitti Orituvan ympäristön ja Yliskyläntien risteuksen ympäristön alueiden kehittämisen edellytykseksi eritasoliittymien toteuttamista valtatielle 9, mikä esitettäisiin kaavamääräyksessä. Kaavan laatijan vastineessa todetaan, että liittymien kaavamääräyksessä tukeudutaan maakunta-kaavan määräykseen, joka mm. mahdollistaisi liittymien toteuttamisen ensi vaiheessa tasoliittyminä.

Maakuntakaavaselostuksen mukaan Pirkanmaan maakuntakaava 2040:ssa on esitetty uusia eritasoliittymävarauksia kohteisiin, joissa niille on liikenteellinen tai maankäytön aluevarauksista nouseva tarve.

Eritasoliittymien toteuttamisen tarve liittyy maankäytön kehittämiseen tai päätieverkon sujuvuuden turvaamiseen. **Maakuntakaavan mukaan maankäytön kehittämiseen kytkeytyvissä liittymissä tarkemmat vaatimukset ja toteuttamisen ajoitus tulee varmistaa yksityiskohtaisemmassa suunnittelussa. ELY-keskuksen käsityksen mukaan Oriveden strategisessa yleiskaavassa tulee täsmentää eritasoliittymien määräksiä mm. eritasoliittymien ja maankäytön toteuttamisen ajoituksen osalta.** Maakuntakaavan määräystä " Eritasoliittymä voidaan liikennemäärien ja maankäytön niin sallissa ensi vaiheessa toteuttaa myös tasoliittymänä" ei voida soveltaa valtakunnallisella pääväyläverkolla. ELY-keskus korostaa vielä, että nk. pääväyläasetus on tullut voimaan Pirkanmaan maakuntakaava 2040 prosessin jälkeen.

Vuoden 2019 jälkeen maakuntakaava- ja muissa kaavaprosesseissa valtakunnallisen pääväyläverkon ml. rautateiden pääväyläverkon merkitys on kasvanut ja tulee edelleen kasvamaan.

**Tarkistetaan parannettavan tieosuuden ja eritasoliittymän kaavamääräystä lausunnon perusteella poistamalla ensivaiheen tasoliittymät mahdollistava määräys.** Kumpikin uusi eritasoliittymä osoitetaan yleissuunnitelmassa valtatie 9:n parantamisesta Tampereen Alasjärven ja Oriveden eritasoliittymän välillä. Muutokset ovat vähäisiä, eivätkä aiheuta kaavan asettamista uudelleen nähtäville.

**Tarkistetaan Orituvan ympäristön ja Yliskyläntien risteuksen ympäristön alueiden kaavamääräksiä lausunnon perusteella. Orituvan ympäristön kaavamääräyksessä tuodaan esille, että alueen laajeman kehittämisen edellytyksenä on eritasoliittymän toteuttaminen valtatielle 9. Yliskyläntien risteuksen ympäristön kaavamääräyksessä tuodaan esille, että uuden maankäytön toteuttamisen edellytyksenä on eritasoliittymän toteuttaminen valtatielle 9.** Muutokset ovat vähäisiä, eivätkä aiheuta kaavan asettamista uudelleen nähtäville.

30.9.2020

<p>Pääväyläverkon toimivuuden turvaaminen etenkin elinkeinoelämän kuljetusten kannalta, mutta myös muun pitkämatkaisen liikenteen kannalta, on korostunut ja tulee edelleen lähivuosina kasvamaan. <b>Pirkanmaan ELY-keskus edellyttää edelleen, että strategisen yleiskaavan mukaisen Orituvan alueen laajempi kehittämisen ja uuden Yliskylän alueen maankäytön toteuttamisen edellytyksenä on heti ensi vaiheessa eritasoliittymien rakentaminen valtatielle 9, mikä tulee esittää myös alueiden kaavamääräyksessä, yleisluonteinen määräys "Alueen toteuttaminen edellyttää, että liikennejärjestelyistä valtatielle huolehditaan" ei riitä. "Parannettava tieosuus ja uusi eritasoliittymä" merkinnän määräyksestä tulee poistaa ensivaiheen tasoliittymät mahdollistava määräys viitaten valtatie 9 em. pääväylästatukseen.</b></p> <p>Pirkanmaan ELY-keskus korostaa edelleen tieverkon kehittämishankkeiden toteuttamisajankohtien epävarmuutta, millä on vaikutusta myös maankäytön kehittämismahdollisuuksiin. <b>Vilkkaiden liikenneväylien varrella uuden maankäytön tulee perustua riittäviin liikenteen haittojen ja estevaikutuksen vähentämistä koskeviin selvityksiin. Liikenteen haittojen ja väylien estevaikutuksen vähentämien voi edellyttää huomattavia investointeja, mikä tulee huomioida maankäytön toteuttamiskustannuksissa ja alueiden toteuttamisaikatauluissa. Oriveden kaupungin tuleekin varautua maankäytön edellyttämien liikenneverkon huomattavienkin kehittämistoimenpiteiden toteuttamiseen; kuten eritasoliittymien, kevyen liikenteen alikulkujen, jalankulku- ja pyöräilyväylien sekä tarvittavien melusteiden rakentamiseen.</b></p>	
<p><b>Kehittämismerkinnät ja -määräykset</b></p> <p>Kaavamääräysten tavoitteita on luonnosvaiheessa annetun lausunnon jälkeen selvennetty lisäämällä kaavakartoille tekstit "Strateginen yleiskaava on voimassa samanaikaisesti aluekohtaisten osayleiskaavojen kanssa. Strateginen yleiskaava on oikeusvaikutteinen vain kehittämismääräysten ja niissä esitettyjen tavoitteiden sekä yleismääräysten osalta." Merkintöjen selitteisiin on muutettu otsikoiksi "Oikeusvaikutteiset kehittämismääräykset". Yleismääräys on tarkistettu muotoon: "Strateginen yleiskaava on oikeusvaikutteinen vain kehittämismääräysten ja niissä esitettyjen tavoitteiden sekä yleismääräysten osalta." ELY-keskus pitää hyvänä, että oikeusvaikutuksen selkeään ilmaisuun kaavamääräyksissä on kiinnitetty huomiota.</p> <p>Kaavaselostuksen osiossa "Kaavan kuvaus ja taustatiedot" on viittauksia, millä kehittämismääräyksellä ja -tavoitteella ohjataan maiseman- ja miljööön kehittämistä, kaupunkirakennetta, liikkumista, palveluita, asumista ja elinkeinoja tavoiteltuun tilanteeseen. Oikeusvaikutteiselle kaavakartalle tai kehittämismääräyksiin ja -tavoitteisiin ei ole viety viittauksia selostukseen. <b>Olisi kuitenkin myös hyvä, että kaavakartalla</b></p>	<p>Lausunnossa pidettäisiin hyvänä, että kaavakartalla viitattaisiin selostukseen. Selostus taustoittaa kaavakartalle ja kehittämismääräyksiin tiivistettyjä ratkaisuja eikä selostus ole oikeusvaikutteinen. Lausunnossa ei edellytetä viittausten lisäämistä, joten kaava-aineistoon ei tehdä muutoksia lausunnon perusteella.</p>

30.9.2020

**viitattaisiin selostukseen yleisimminkin**, esimerkiksi kertomalla lyhyesti selostuksen keskeinen sisältö ja millaista kaavakartan informaatioita täydentävää materiaalia siitä on löydettävissä.

## 1.2 Pirkanmaan liitto

27.4.2020	
<p><b>Huomioita yleiskaavaehdotuksesta</b></p> <p><u>Kehittämismerkinnät</u></p> <p><i>Orituvan ympäristö Yliskyläntien risteuksen ympäristö:</i> Strategiseen yleiskaavasuunnitelmaan ei ole luonnosvaiheen jälkeen tehty oleellisia muutoksia valtatie 9 lähialueelle osoitettujen elinkeinotoiminnalle varattujen alueiden mitoittamiseen tai toteutuksen vaiheistamiseen. <b>Aluevarauksina sekä Orituvan että Yliskylän uudet elinkeinotoiminnalle varatut alueet ovat varsin mittavia</b>, yli kolmen kilometrin pituisia vyöhykekokonaisuuksia, jotka levittyvät valtatie 9 molemmiin puoliin. <b>Laajat vyöhykevaraukset eivät osoita kummalle puolelle valtatie 9 uudet alueet lähtökohtaisesti sijoittuvat.</b> Kaavaselostuksessa todetaan, että Yliskyläntien alueen kasvun lähtökohtana on ovien avaaminen toimintojen asteittaiselle laajentamiselle ja monipuolistamiselle työpaikka-alueen suuntaan. <b>Kaavamääräyksissä ei kuitenkaan ohjata tai oteta kantaa Orituvan ympäristön tai Yliskyläntien alueen asteittaiseen toteuttamisjärjestykseen</b>, joka mahdollistaisi laajan muutosalueen hallitun kehittämisen. <b>Vaiheittain toteutuvalla ratkaisumallilla voitaisiin paremmin vastata maakuntakaavan mukaisen yhdyskuntarakenteen toteutumiseen.</b></p> <p><i>Tiivistyvä ja kohentuva keskustaaajama:</i> <b>Keskustaaajamaa koskevan yleiskaavamerkinnän määräyksessä ei ole otettu huomioon mm. kulttuuriympäristöjen arvojen säilymistä, kaupankerrosalan mitoittamista ja taajaman virkistysyhteyksiä, joihin maakuntakaavan keskustatoimintojen aluetta ja taajamatoimintojen aluetta koskevissa suunnittelumääräyksissä otetaan kantaa.</b></p> <p><i>Puunkuormitusalue:</i> <b>Pt -merkinnällä</b> osoitetut alueet on kaavaehdotuksessa nimetty "Puunkuormitusalueeksi". Radan varrella tämä on alueen toimintaa vastaava ilmaus, mutta kuten kaavaselostuksessa on todettu, <b>vt:n 9 varrella voitaisiin kohteessa harjoittaa</b></p>	<p><u>Kehittämismerkinnät</u></p> <p><i>Orituvan ympäristö Yliskyläntien risteuksen ympäristö:</i> <b>Pienennetään lausunnon perusteella kehittämismerkintöjen laajuutta. Vaiheistamista on tuotu esiin kaavamerkintöjen esitystavalla (tumma-vaalea sävy ja reunen katkoviiva). Tuodaan vaiheistus osaksi myös kaavamääräystä. Orituvan ympäristön kehittämismerkintä osoitetaan valtatie 9 pohjoispuolelle. Yliskyläntien ympäristössä kaavamerkinnällä ei oteta kantaa kumpi puoli on ensisijaisesti toteutettava puoli, koska uuden maankäytön toteuttaminen sidotaan eritasoliittymän toteuttamiseen (ks. Elyn lausunto ja vastine siihen).</b> Muutokset ovat vähäisiä, eivätkä aiheuta kaavan asettamista uudelleen nähtäville.</p> <p><i>Tiivistyvä ja kohentuva keskustaaajama:</i> Oriveden strateginen yleiskaava ei luo osayleiskaavoituksen ja maakuntakaavan välille kaavahierarkkista välitasoa, joka estäisi maakuntakaavan välittymistä tarkempaan suunnitteluun. Tulevassa tarkemmassa osayleiskaavoituksessa ja asemakaavoituksessa tulee edelleen ottaa maakuntakaavan yksityiskohtaisemmat määräykset huomioon. Tämän takia kaikkia maakuntakaavan kaavamääräyksissä esitettyjä tavoitteita ei ole tarpeen toistaa strategisen yleiskaavan kaavamääräyksissä. Lisäksi strategisesta yleiskaavasta huolimatta tarkemmassa yleis- ja asemakaavoituksessa on edelleen tarpeen tehdä erilaisia selvityksiä, jotta kaavaratkaisuissa pystytään yhteensovittamaan riittävällä tarkkuudella erilaisia tavoitteita ja arvioimaan kaavojen vaikutukset mm. erilaisiin suojelu- ja arvoalueisiin mrl:n mukaisesti. Mrl ohjaa tähän, eikä strategisessa yleiskaavassa ole erikseen tarpeen ohjata tarkempaa suunnittelua tältä osin. <b>Korostetaan kaavaselostuksen luvussa "Kaavan toteuttaminen" maakuntakaavan huomioon ottamista tarkemmassa suunnittelussa sekä mrl:n sisältöä. Koska myös Ely ja Museo ovat lausunnoissaan (ks. lausunnot ja vastineet niihin) tuoneet esille täydennystarpeita tiivistyvän ja</b></p>

30.9.2020

**moninaista toimintaa liittyen mm. luonnonvaroihin ja kiertotalouteen. Tarkoituksenmukaista voisikin olla väljentää nimikettä esim. luonnonvaratermi-naaliksi.**

**Orituvasta itään osoitetulle vt:n 9 varsialueen toiselle Pt-merkinnälle ei kaavaselostukseen ole kirjattu taustoitusta eikä sijainnilla nykyisellään ole kuormaus- tai varastointitoimintaa.** Merkinnän tarkoitus tulee jatkosuunnittelussa varmistaa.

*Kiviaineshuollon kannalta tärkeä alue:*

**Maakuntakaavan kiviaineshuollon alueilla on suunnittelumääräys, joka on vain osittain sisällytetty yleiskaavan vastaavan merkinnän määräykseen.**

Maakuntakaavan määräyksessä on myös maininta rakentamisrajoituksesta. Lisäksi mkk-määräys edellyttää, että mm. Oriveden Perkuuvuori-Virkajärvenvuori-Ristisuonmäki -alueella tulee huolehtia siitä, että lähellä sijaitseviin suojelualueisiin ei kohdistu merkittävää meluhaittaa.

*Tuulivoima-alue:*

**Maakuntakaavan tuulivoima-alueilla on suunnittelumääräys, joka on vain osittain sisällytetty yleiskaavan vastaavan merkinnän määräykseen.** Maakuntakaavamääräyksessä on myös mainittuna rakentamisrajoitus.

*Puolustusvoimien alue:*

**”Puolustusvoimien alue” -merkintään ei liity yleiskaavamääräystä, jossa maakuntakaavan mukainen suunnittelumääräys olisi huomioitu.**

Arvoalueet

Oriveden strategisessa yleiskaavassa on osoitettu Pirkanmaan maakuntakaavaan 2040 pohjautuen geologisesti arvokkaat kallioalueet ja harjualueet. **Näiden lisäksi maakuntakaavassa on osoitettu arvokkaat moreenimuodostumat sekä arvokkaat tuuli- ja rantakerrostumat** perustuen Suomen ympäristökeskuksen tekemiin inventointeihin. **Kaksi valtakunnallisesti arvokasta tuuli- ja rantakerrostumaa osuu Orivedelle ja niiden merkitseminen kaavakartalle on perusteltua. Valtakunnallisesti ja maakunnallisesti arvokkaiden geologisten muodostumien ohella yleiskaavassa on tärkeää osoittaa myös paikallisesti arvokkaat geologiset muodostumat.** Näistä tieto löytyy mm. Pirkanmaan maakuntakaavan 2040 kaavaselostuksen liitteestä 2 (liitekartat).

Muita huomioita

Oriveden alueelle on sähkönsiirtoon liittyen maakuntakaavassa osoitettu olemassa olevan Kangasala-ToiviIa 400kV-linjan yhteyteen 110kV-yhteystarpeet (Eräslahti-Länkipohja-Jämsä/Halli ja Iso Teerijärven itäpuolella sijaitseva Orivesi eteläinen) sekä

**kohentuvan keskustaaajaman kaavamääräykseen, täydennetään sitä seuraavalla lauseella: ”Suunnittelussa kiinnitetään huomiota kulttuuriympäristön, maiseman ja luontoarvojen säilymiseen, viherrakenteen jatkuvuuteen taajamassa sekä sen ympärillä, rakentamisen ilmastovaikutuksiin ja hiilinielujen huomioimiseen.”**

Muutokset ovat vähäisiä, eivätkä aiheuta kaavan asettamista uudelleen nähtäville.

*Puunkuormitusalue:*

**Orituvasta itään osoitettu pt-merkintä on virheellinen ja se poistetaan kaavasta.** Muutos on vähäinen eikä aiheuta kaavan asettamista uudelleen nähtäville, koska tarve poistaa virheellinen merkintä on tuotu esiin jo nähtävillä olleessa kaavaehdotusaineistossa.

Yliskyläntien risteyksen tuntumassa olevan puunkuormitusalueen kaavamerkintää ei muuteta lausunnon perusteella luonnonvaratermi-naaliksi. Koska risteyksen ympäristö on varattu kaavassa monipuoliselle elinkeinotoiminnalle, alueella voidaan harjoittaa monipuolista toimintaa myös luonnonvaroihin ja kiertotalouteen liittyen.

*Kiviaineshuollon kannalta tärkeä alue:*

**Täydennetään kiviaineshuollon kannalta tärkeiden alueiden kaavamääräystä lausunnon perusteella muotoon: ” Merkinnällä on osoitettu yleispiirteisesti alueet, joilla sijaitsee maakunnan kiviaineshuollon kannalta merkittäviä, tutkittuja maaperän tai kallioperän kiviainesvaroja. Kiviaineen ottamista suunniteltaessa on otettava huomioon alueen jälkikäyttö, liikenteelliset vaikutukset, vaikutukset lähiasutukseen sekä luonnon- ja kulttuuriympäristön arvoihin. Perkuuvuori-Virkajärvenvuori-Ristisuonmäki -alueella huolehditaan, että lähistön suojelualueisiin ei kohdistu merkittävää meluhaittaa.”**

*Tuulivoima-alue:*

Koska myös museo ja osalliset ovat olleet huolissaan tuulivoimaan liittyvistä kysymyksistä, **täydennetään tuulivoima-alueiden kaavamääräystä maakuntakaavan määräys huomioiden.** Tuulivoima-alueet on osoitettu maakuntakaavan mukaisesti. **Tuodaan kaavaselostuksessa esille, että strategisessa yleiskaavassa ei oteta muuten kantaa tuulivoiman sijoittumiseen Orivedellä.** Muutokset ovat vähäisiä, eivätkä aiheuta kaavan asettamista uudelleen nähtäville.

*Puolustusvoimien alue:*

**Tarkistetaan kaavamääräystä lausunnon perusteella.**

30.9.2020

ohjeellinen sähköasema. **Kaavaselostuksesta tulisi käydä selville, kuinka sähkönsiirtokysymykset on yleiskaavan laadinnassa otettu huomioon.**

### Päätös

Pirkanmaan liitto toteaa edelleen, että yleiskaavan tavoitteet ovat pääosin linjassa maakuntakaavan sisältö- ja kehittämistavoitteiden kanssa. Poikkeuksen tähän tekevät **Orituvan ympäristön ja Yliskyläntien uudet elinkeinotoiminnalle varatut mittavat alueet.** Pirkanmaan liitto katsookin, että **yleiskaavan tulisi ottaa kantaa alueen vaiheittaiseen toteuttamiseen, joka mahdollistaisi strategisen ja hallitun kehittämisen laajalla muutosalueella.** Tällä ratkaisumallilla voitaisiin paremmin vastata maakuntakaavan mukaisen yhdyskuntarakenteen toteutumiseen.

Pirkanmaan liitto korostaa, että maakuntakaavan näkökulmasta kuntien laatimissa yleiskaavoissa on tärkeää varmistaa ajantasaisen maakuntakaavan määräysten sisällön välittyminen myös yksityiskohtaisempaan maankäytönsuunnitteluun. Oriveden strategisen yleiskaavan selostuksessa todetaan kuitenkin, että "tulevassa osayleiskaavoituksessa tulee edelleen ottaa maakuntakaavan yksityiskohtaisemmat määräykset huomioon. Strateginen yleiskaava ei luo osayleiskaavoituksen ja maakuntakaavan välille kaavahierarkkista välitasoa, joka estäisi maakuntakaavan välittymistä tarkempaan suunnitteluun." Siksi Pirkanmaan liitto katsookin, että tulevalle osayleiskaavoituksella on keskeinen rooli maakuntakaavan mukaisen maankäytön suunnittelun toteutumisessa Orivedellä.

**Pirkanmaan liitto pitää tärkeänä, että strategisen yleiskaavan jatkosuunnittelussa otetaan huomioon tämän lausunnon selosteosassa esitetyt huomiot ja kommentit yleiskaavamerkinnöistä ja -määräyksistä.**

Pirkanmaan liitto näkee positiivisena, että mm. virkistys on kaavan laadinnassa huomioitu voimavarana ja ylikunnallisen yhteistyön näkökulmasta. Hyvä lähtökohta on, että luonnon arvot nähdään alueen vetovoimatekijänä, niin kuin kaavan tavoitteisiin on kirjattu. Tässä yhteydessä Pirkanmaan liitto katsoo hyväksi tiedottaa juuri käynnistyneestä maakunnallisesta luonnon monimuotoisuusselvityksestä. Selvitys koskee uhanalaisia lajeja ja luontotyyppisiä ja se laaditaan valtakunnallisten uhanalaisarviointien pohjalta. Työn toteutuksesta vastaa Suomen ympäristökeskus ja tilaajina ovat Pirkanmaan liitto ja Pirkanmaan elinkeino-, liikenne- ja ympäristökeskus. Työn tavoitteena on tuottaa tietoa Pirkanmaan luonnon erityispiirteistä, tunnistaa Pirkanmaan erityisvastuulla olevia lajeja ja luontotyyppisiä sekä arvioida näiden tilan parantamisen tarvetta. Hankkeen materiaalit on tarkoitettu tuottamaan sellaiseen muotoon, että ne ovat hyödynnettävissä mm. maakunta- ja kuntakaavoituksessa. Selvitys valmistuu vuoden loppuun mennessä.

### Arvoalueet

**Lisätään kaavakartan taustalla esitettyihin arvoalueisiin lausunnon perusteella myös paikallisesti arvokkaat geologiset muodostumat.** Strategisessa yleiskaavassa ei kuitenkaan esitetä niitä koskien oikeusvaikutteisia kehittämismääräyksiä. **Tarkistetaan samalla aineistoa ajantasaiseksi suojelukohteiden ja muinaismuistojen osalta. Huomioidaan päivitykset arvoalueiden (ei kehittämismääräys) selitteessä.** Muutokset ovat vähäisiä, eivätkä aiheuta kaavan asettamista uudelleen nähtäville.

Oriveden strateginen yleiskaava ei luo osayleiskaavoituksen ja maakuntakaavan välille kaavahierarkkista välitasoa, joka estäisi maakuntakaavan välittymistä tarkempaan suunnitteluun. Lisäksi strategisesta yleiskaavasta huolimatta tarkemmassa yleis- ja asemakaavoituksessa on edelleen tarpeen tehdä ja huomioida erilaisia selvityksiä, jotta kaavaratkaisuissa pystytään yhteensovittamaan riittävällä tarkkuudella erilaisia tavoitteita ja arvioimaan kaavojen vaikutukset mm. erilaisiin suojelu- ja arvoalueisiin mrl:n mukaisesti. Mrl ohjaa tähän, eikä strategisessa yleiskaavassa ole erikseen tarpeen ohjata tarkempaa suunnittelua tältä osin.

### Muita huomioita

**Viedään kaavaselostukseen tieto, että strategisessa yleiskaavassa ei oteta kantaa sähkönsiirron kysymyksiin ja että maakuntakaava ohjaa tältä osin tarkempaa suunnittelua.** Muutos on vähäinen eikä aiheuta kaavan asettamista uudelleen nähtäville.

30.9.2020

### 1.3 Pirkanmaan maakuntamuseo

29.4.2020	
<p>Oriveden kaupungin on tarkoitus jatkaa kaavoitustyötä mm. käynnistämällä keskusta-alueella uuden osayleiskaavan laatiminen. Pirkanmaan maakuntamuseo katsoo, että Oriveden tavoitteet eri kaavatasojen hyödyntämisestä ovat luontevia. Maakuntamuseo on antanut aiemmin lausunnon (DIAR: 150/2019) yleiskaavan luonnoksesta. Tutustuttuaan kaavaehdotukseen aineistoineen maakuntamuseo toteaa, että pääosaa lausunnon sisällöstä ei ole kuitenkaan otettu huomioon kaavaehdotusta ja vaikutustenarviointia laadittaessa.</p> <p>Kaavaehdotuksen yleismääräyksissä todetaan, että tarkemmassa suunnittelussa on tarkistettava ajantasainen tieto suojelualueista sekä <u>tunnetuista</u> kiinteistä muinaisjäänöksistä ja muista arkeologisista kulttuuriperintökohteista. <b>Maakuntamuseo esitti aiemmassa lausunnossaan, että yleismääräyksiin lisättäisiin toimintaohje paikallisesti merkittävien rakennettujen kulttuuriympäristöjen tietojen tarkastamisesta ja arvojen huomioonottamisesta sekä määräys arkeologisen kulttuuriperinnön arvojen <u>selvittämisestä</u> yksityiskohtaisemmassa suunnittelussa. Maakuntamuseo esittää myös, että tähän kohtaan lisättäisiin muun kulttuuriympäristön huomioiminen lisäämällä määräyksen loppuun: <i>sekä muista kulttuuriympäristökohteista</i>. Yleismääräyksessä tulisi lisäksi huomioida kulttuuriympäristöarvojen vaaliminen yhtenä kaavan tavoitteena. Tämä muutos riittäisi tässä tilanteessa vähimmäisratkaisuna myös turvaamaan keskustajaman alueen kulttuuriympäristöarvojen huomioimisen alueen jatkokehittämisessä.</b></p> <p>Maakuntamuseo on aiemmassa lausunnossaan kuvannut arkeologisen kulttuuriperinnön inventointitilanteen ja sitä koskevat puutteet. Esimerkiksi Yliskylän-Karpin kehittämismerkintöjen alueelta puuttuu arkeologinen inventointi, ja kuitenkin aluetta voidaan pitää potentiaalisena muinaismuistolain mukaisten kohteiden löytymiseen. Yleiskaavatyöhön liittyen ei ole tehty arkeologisia tutkimuksia tai selvityksiä. Näin ollen <b>maakuntamuseo korostaa, että selvitystarpeet tulee vähintään tuoda selkeästi esille kaavamääräyksissä ja kaavaselostuksessa.</b></p> <p><b>Kaavasta puuttuu edelleen <i>Paltanmäen</i> kiinteä muinaisjäänös, historiallinen rajamerkki (mj-tunnus 1000032193). Lisäksi kartasta puuttuu osa Oriveden tunnetuista muista arkeologisista kulttuuriperintökohteista. Tieto niistä löytyy esimerkiksi Museoviraston <i>Kyppi.fi</i> -sivuston karttapalvelusta (taso "Muut kulttuuriperintökohteet"). Osa arkeologisten kohteiden merkinnöistä erottuu liian heikosti johtuen mm. siitä, että samankokoisia ja -muotoisia merkkejä (ympyröitä) käytetään myös vesi- ja ulkoilureittien merkitsemiseen. Vakiintunut ja ympäristöministeriön ohjeiden mukainen muinaismuistokohteen/suojelukohteen merkintätapa</b></p>	<p>Oriveden strategisen yleiskaavan kaavakartalla esitetään maakuntakaavan mukainen aineisto suojelukohteista ja arvoalueista tarkistettuna ajantasaisella tiedolla niistä. Strategisessa yleiskaavassa ei esitetä niitä koskien oikeusvaikutteisia kehittämismääräyksiä, vaan arvomerkinnot on haluttu esittää suunnittelun keskeisenä tausta-aineistona. Oriveden strateginen yleiskaava ei luo osayleiskaavoituksen ja maakuntakaavan välille kaavahierarkkista välitasoa, joka estäisi maakuntakaavan välittymistä tarkempaan suunnitteluun. Lisäksi strategisesta yleiskaavasta huolimatta tarkemmassa yleis- ja asemakaavoituksessa on edelleen tarpeen tehdä ja huomioida erilaisia selvityksiä, jotta kaavaratkaisuissa pystytään yhteensovittamaan riittävällä tarkkuudella erilaisia tavoitteita ja arvioimaan kaavojen vaikutukset mm. erilaisiin suojelu- ja arvoalueisiin mrl:n mukaisesti. Mrl ohjaa tähän, eikä strategisessa yleiskaavassa ole erikseen tarpeen ohjata tarkempaa suunnittelua tältä osin. <b>Korostetaan kaavaselostuksen luvussa "Kaavan toteuttaminen" maakuntakaavan huomioon ottamista tarkemmassa suunnittelussa sekä mrl:n sisältöä.</b></p> <p><b>Kaavan yleismääräyksiä voidaan tarkistaa, jotta erilaiset suojelu- ja arvoalueet tulevat jatkosuunnittelussa huomioiduksi, mukaan lukien muinaisjäänökset, muut kulttuuriperintökohteet ja rakennetut kulttuuriympäristöt. Määräys muotoillaan mahdollisuuksien mukaan yleispiirteiseksi mainitsematta erikseen esim. muinaisjäänöksiä tai rakennettuja kulttuuriympäristöjä. Lisäksi määräyksessä voidaan ohjata vaalimaan tarkemmassa suunnittelussa suojelu- ja arvokohteisiin liittyviä erilaisia arvoja. Ks. myös Elyn lausunto ja vastine siihen. Muutos on vähäinen eikä aiheuta kaavan asettamista uudelleen nähtäville.</b></p> <p><b>Täydennetään kaavaselostuksen tietoja muinaisjäänösten osalta ja tuodaan vaikutusten arvioinnissa esille, että Yliskylän-Karpin alueelta puuttuu arkeologinen inventointi, vaikka sitä voidaan pitää niille potentiaalisena alueena. Lisätään täydentyvän Yliskylän ja Karpin kaavamääräykseen tieto arkeologisesta selvitystarpeesta. Muutos on vähäinen, eikä aiheuta kaavan asettamista uudelleen nähtäville.</b></p> <p><b>Lisätään kaavakartalle puuttuvat kiinteät muinaisjäänökset sekä kulttuuriperintökohteet. Muutetaan arvoalueiden (ei kehittämismääräys) selite muotoon: " Maakuntakaavan mukainen aineisto täydennettynä ajantasaisella tiedolla muinaisjäänöksistä ja/tai</b></p>

30.9.2020

yleiskaavoissa on turkoosi tai vaaleansininen neliö. **Muinaisjäännöskohde/kulttuuriperintökohde -merkintään tulee lisätä määräys:** *Kiinteän muinaisjäännöksen kaivaminen, peittäminen, muuttaminen, vahingoittaminen, poistaminen ja muu siihen kajoaminen on kielletty. Kohdetta koskevista suunnitelmista on pyydettävä alueellisen vastuumuseon (Pirkanmaan maakuntamuseon) lausunto. Alueen käytön tarkentuessa kohteen laajuus tulee selvittää.*

Vastineraportissa ja kaavan selityksissä arkeologisia kohteita koskevana tietolähteenä käytetään Pirkanmaan maakuntakaavaa. Maakuntamuseo huomauttaa, että maakuntakaavan arkeologisen perinnön selvitykset on tehty vuosina 2015-16, minkä jälkeen tieto muinaisjäännöksistä ja muista kulttuuriperintökohteista on kasvanut ja päivittynyt. **Kaavaa laadittaessa on käytettävä ajantasaisinta tietoa, joka on saatavilla museoviranomaiselta.**

**Kaavakartalla on esitetty tuulivoima-alue, jolle voi sijoittaa yli 10 tuulivoimaa. Maakuntakaavan suunnittelumääräyksen mukaan alueen yksityiskohteisemmassa suunnittelussa tulee mm. varmistaa maisema- ja kulttuuriympäristöarvojen säilyminen. Maakuntamuseo toistaa, että kyseisen määräyksen tulisi näkyä myös yleiskaavan määräyksessä.**

**Yleiskaavan tulee välittää yksityiskohtaisempaan suunnitteluun myös muut maakuntakaavan tärkeät suunnittelumääräykset, kuten Taajamatoimintojen alue -merkinnän määräys, jonka mukaan alueen suunnittelussa on kiinnitettävä erityistä huomiota kulttuuriympäristön, maiseman ja luontoarvojen säilymiseen.**

**Kaavaselostuksesta puuttuu asianmukainen vaikutusten arviointi arkeologisen kulttuuriperinnön osalta. Kaavan vaikutukset -osiossa (s. 35) virheellisesti todetaan, että vt 9:n varrelle osoitetun uuden maankäytön alueilla ei sijaitse muinaisjäännöksiä. Kiinteitä muinaisjäännöksiä tunnetaan vt 9:n varrelta mm. Paltanmäeltä ja Holman-Pehulan alueelta. Vaikutusten arvioinnissa tuleekin kiinnittää erityistä huomiota Holman-Pehulan ympäristön oikeusvaikutteisen kehittämismerkinnän (HP) vaikutuksiin ja niihin keinoihin, joilla kulttuuriympäristöarvojen säilyminen turvataan. Maakuntamuseo on aiemmassa lausunnossaan todennut, että alueella sijaitsee Oriveden huomattavin kivikautisten asuinpaikkojen keskittymä, johon kuuluu viisi muinaisjäännösalueita, sekä kaksi historiallista kyläpaikkaa. Alueen maiseman säilyttäminen mahdollisimman rakentamattomana on erityisen tärkeää kyseisen kohdekokonaisuuden merkittävyyden ja ymmärrettävyyden kannalta. **Kaavamerkinnän määräykseen tulee lisätä, että maiseman ja kulttuurihistorian arvot paitsi huomioidaan voimavarana, myös turvataan/säilytetään.** Merkintä ei ole hyväksyttävissä myöskään ilman tarkempaa ja perusteltua tiivistettävän alueen määrittämistä/rajaamista sekä MRL:n edellyttämää vaikutusten arviointia.**

**kulttuuriperintökohteista sekä suojelualueista, ajantasainen tieto..." Muutetaan muinaisjäännösten ja kulttuuriperintökohteiden kaavamerkintä turkoosiksi neliöksi.** Strategisen yleiskaavan mitta-kaava ja luonne huomioiden jotkin merkinnät saattavat jäädä toistensa alle piiloon. Yleismääräyksissä ohjataan kuitenkin aina huomioimaan ajantasainen tieto. Muutos on vähäinen, eikä aiheuta kaavan asettamista uudelleen nähtäville.

Strategisessa yleiskaavassa ei esitetä arvoalueita koskien oikeusvaikutteisia kehittämismääräyksiä, vaan arvomerkinnät on haluttu esittää suunnittelun keskeisenä tausta-aineistona. Tämän takia arvoalueiden merkintöjen selitteeseen ei lisätä määräyksiä. **Yleismääräyksissä ohjataan huomioimaan arvot ja vaalimaan niitä.**

Koska myös osalliset ovat olleet huolissaan tuulivoimaan liittyvistä kysymyksistä, **täydennetään tuulivoima-alueiden kaavamääräystä maakuntakaavan määräys huomioiden.** Tuulivoima-alueet on osoitettu maakuntakaavan mukaisesti. Tuodaan kaavaselostuksessa esille, että strategisessa yleiskaavassa ei oteta muuten kantaa tuulivoiman sijoittumiseen Orivedellä. Muutokset ovat vähäisiä, eivätkä aiheuta kaavan asettamista uudelleen nähtäville.

**Täydennetään tiivistyvän ja kohentuvan keskustaajaman kaavamääräystä lausunnon perusteella seuraavalla lauseella: "Alueen suunnittelussa on kiinnitettävä huomioita kulttuuriympäristön, maiseman ja luontoarvojen säilymiseen sekä viherrakenteen jatkuvuuteen taajaman ympärillä."** Ks. myös Elyn ja liiton lausunnot ja vastineet niihin. Muutokset ovat vähäisiä, eivätkä aiheuta kaavan asettamista uudelleen nähtäville.

**Täydennetään kaavan vaikutusten arviointia lausunnon perusteella.** Tuodaan vaikutusten arvioinnissa esille Yliskylä-Karpin (puutteellinen) selvitystilanne muinaismuistojen osalta, keskustaajamaan sijoittuvat muinaismuistot sekä Holman-Pehulan alueen merkitys Oriveden huomattavimpana kivikautisten asuinpaikkojen keskittymänä. **Täydennetään Holman - Pehulan ympäristön kaavamääräys muotoon: "Alueen runsaat maiseman ja kulttuurihistorian arvot huomioidaan suunnittelussa voimavarana ja arvojen säilyminen turvataan tarkemmassa suunnittelussa".** Muutokset ovat vähäisiä, eivätkä aiheuta kaavan asettamista uudelleen nähtäville.

30.9.2020

**Kiviaineshuollon kannalta tärkeä alue -merkintöihin liittyen maakuntamuseo toistaa, että kiviainesten otto merkitsee muutosta maisemaan ja vaikuttaa ratkaisevasti ottoalueiden arkeologiseen perintöön. Tämän vuoksi myös näitä alueita koskevan merkinnän kaavamääräyksessä tulisi edellyttää riittävien selvitysten tekemistä, ellei kulttuuriympäristön arvojen selvittämistarvetta sisällytetä yleismääräyksiin.**

Pirkanmaan maakuntamuseo toteaa, että kaavaehdotuksessa on vielä huomattavia kulttuuriympäristön arvoihin ja niiden vaalimiseen liittyviä puutteita ja **katsoo, että kaavasta tulee järjestää viranomaisneuvottelu. Päivitetty kaava-aineisto pyydetään toimittamaan maakuntamuseoon kommentoitavaksi. Mahdollinen kaavan hyväksymispäätös valitusosoituksineen tulee lähettää viipymättä Pirkanmaan maakuntamuseoon.**



**Täydennetään kiviaineshuollon kannalta tärkeiden alueiden kaavamääräystä lausunnon perusteella muotoon: "Merkinnällä on osoitettu yleispiirteisesti alueet, joilla sijaitsee maakunnan kiviaineshuollon kannalta merkittäviä, tutkittuja maaperän tai kallioperän kiviainesvaroja. Kiviaineen ottamista suunniteltaessa on otettava huomioon alueen jälkikäyttö, liikenteelliset vaikutukset, vaikutukset lähiasutukseen sekä luonnon- ja kulttuuriympäristön arvoihin. Perkuuvuori-Virkajärvenvuori-Ristisuonmäki -alueella huolehditaan, että lähistön suojelualueisiin ei kohdistu merkittävää meluhaittaa."**

#### 1.4 Väylävirasto

4.5.2020

Väylävirastolla ei ole lausuttavaa Oriveden strategisen yleiskaavan kaavaehdotuksesta.

Lausunto ei edellytä muutoksia kaava-aineistoon.



30.9.2020

**1.5 Liikenne- ja viestintävirasto Traficom**

9.4.2020	
Liikenne- ja viestintävirastolla ei uutta lausuttavaa asiasta, viittaamme aiempaan, 1.4.2019 antamaamme lausuntoon.	Lausunto ei edellytä muutoksia kaava-aineistoon.

**1.6 Puolustusvoimat – 2. Logistiikkarykmentti, Turku**

11.5.2020	
<p>Puolustusvoimat katsoo, että kaavaehdotuksen 5. yleismääräys kaapelilinjojen huomioimisesta poikkeaa Puolustusvoimien lausunnosta tavalla, joka muuttaa määräyksen merkitystä.</p> <p>Koska strategisella yleiskaavalla ei ohjata suoraan yksittäisten rakennuksien rakentamista eikä suunnittelutarveratkaisuja (kaavaselostus, s.10), <b>Puolustusvoimat esittää, että kaavasta poistetaan kokonaisuudessaan 5. yleismääräys</b> <i>”Rakennusym. töitä tehdessä tulee huomioida EP-alueella ja sen läheisyydessä mahdollisesti kulkevat puolustusvoimien kaapelilinjat. Mahdollisten kaapelilinjojen sijainti tulee selvittää hyvissä ajoin, vähintään kymmenen (10) työpäivää ennen aiottua rakentamista Suomen Turvallisuusverkko Oy:ltä (STUVE).”</i></p> <p>Puolustusvoimilla ei ole muuta huomautettavaa kaavaehdotukseen.</p>	<b>Poistetaan 5. yleismääräys lausunnon perusteella.</b> Muutos on vähäinen, eikä aiheuta kaavan asettamista uudelleen nähtäville.

**1.7 Pirkanmaan pelastuslaitos**

9.4.2020	
<p>Pirkanmaan pelastustoimen palvelutasopäätöksen mukainen toimintavalmius Orivedellä täyttää keskustan osalta I riskiluokan alueelle asetettavat vaatimukset ja lähes koko muun kunnan osalta II tai III riskiluokan alueilta vaadittavan palvelutason. Nykyisen tasoisella palvelutasolla pystytään vastaamaan myös strategisen yleiskaavan mukaisen maankäytön mahdollisesti mukanaan tuomiin riskitason muutoksiin.</p> <p>Pirkanmaan pelastuslaitoksella ei ole huomautettavaa ehdotuksesta Oriveden strategiseksi yleiskaavaksi.</p>	Lausunto ei edellytä muutoksia kaava-aineistoon.

30.9.2020

**1.8 Kuhmoisten kunta**

4.5.2020	
Kuhmoisten maankäyttöjaosto on kokouksessaan 26.9.2018 linjannut niin, että Kuhmoinen ei osallistu asiasta järjestettyyn Oriveden strategisen yleiskaavan viranomaisneuvotteluun 9.10.2018, eikä Kuhmoisilla ole näine ollen myöskään lausuttavaa strategiaan liittyen.	Lausunto ei edellytä muutoksia kaava-aineistoon.

**1.9 Juupajoen kunta**

23.3.2020	
Juupajoen kunnalla ei ole huomautettavaa Oriveden kaupungin strategisesta yleiskaavaehdotuksesta.	Lausunto ei edellytä muutoksia kaava-aineistoon.

**1.10 Jämsän kaupunki**

15.5.2020	
Jämsän kaupungin tekninen lautakunta antoi lausunnon kaavan luonnosvaiheessa 28.3.2019 § 30, eikä kaupunki katso tarpeelliseksi enää ehdotusvaiheessa lausua.	Lausunto ei edellytä muutoksia kaava-aineistoon.

**1.11 Ruoveden kunta**

13.5.2020	
Hyvin yleisesti pidän kaavaa erinomaisena strategisena maankäytön suunnitelmana. Yksi asia olisi Ruoveden kantilta voinut olla huomioitu eli työpaikkapendelöinnin vaikutus Orivesi-Ruovesi-Virrat akselilla VT 66 kohdalla. Käsittääkseni satakunta ihmistä, keillä tämä on työmatkana sekä Orivedellä että Ruovedellä. Ja saattaisi tällä olla positiivinen merkitys myös joukkoliikenteen kannalta tulevaisuudessa.	Kaavaratkaisulla pyritään tukemaan joukkoliikenteen sujuvuutta. Keskustaajamassa kaavaratkaisu ohjaa täydentämään taajamaa mm. tärkeimpien joukkoliikennereittien yhteydessä ja tukemaan liityntäpysäköinnin mahdollisuuksia. Tämä helpottaa joukkoliikenteen käyttöä Orivedeltä Ruovedelle. Taajaman täydentyminen joukkoliikennereittien läheisyydessä mahdollistaa uusien asukkaiden työmatkaliikenteen myös joukkoliikenteellä sekä helpottaa ulkopaikkakuntalaisten työmatkaa joukkoliikenteellä mahdollisille uusille työpaikoille. Lausunnossa ei edellytetä muutoksia kaava-aineistoon, mutta <b>esiintuodut seikat voidaan huomioida kaavaselostuksessa.</b>

30.9.2020

**1.12 Kangasalan kaupunki**

5.5.2020	
<p>Kangasalan kaupunki pitää erittäin myönteisenä Oriveden strategisen yleiskaavan laatimista ja oikeusvaikutteisuutta.</p> <p>Valtatie 9:n varren kehittäminen yhteistyössä naapurikaupunkien kanssa on nähty tärkeäksi myös Kangasalan näkökulmasta ja Kangasalan kaupunki on valmis jatkaamaan käynnissä olevaa yhteistyötä valtatie varren maankäytön suunnittelun tiimoilta. Kangasalan kaupunki tutkii parhaillaan mahdollisuuksia ja edellytyksiä henkilöjunaliikenteen seisakkeiden avaamisesta Tampere-Orivesi -rataosuudelle. Oriveden keskustaajaman systemaattinen kehittäminen ja asemansuutujen tukeminen edistävät henkilöjunaliikenteen kehittämisedellytyksiä Orivedeltä ja Kangasalla.</p> <p>Virkistykseen ja matkailun kehitettävät kohteet ja reitistö muodostavat seudullisesti merkittävän kokonaisuuden, jonka kehittäminen seudullisena yhteistyönä on tärkeää. Parhaillaan on käynnissä mm. seudullisten virkistysreittien kehittämishanke, jossa sekä Orivesi että Kangasala ovat mukana.</p>	<p>Lausunnossa ei edellytetä muutoksia kaava-aineistoon, mutta <b>esiintuodut seikat voidaan huomioida kaavaselostuksessa.</b></p>

**1.13 Tampereen kaupunki**

9.4.2020	
<p>Tampereen kaupungilla ei ole kaavaluonnoksesta aiemmin antamansa lausunnon lisäksi muuta palautetta Oriveden strategisen yleiskaavan ehdotuksesta.</p>	<p>Lausunto ei edellytä muutoksia kaava-aineistoon.</p>

**1.14 Fingrid Oyj – Maankäyttö ja ympäristö**

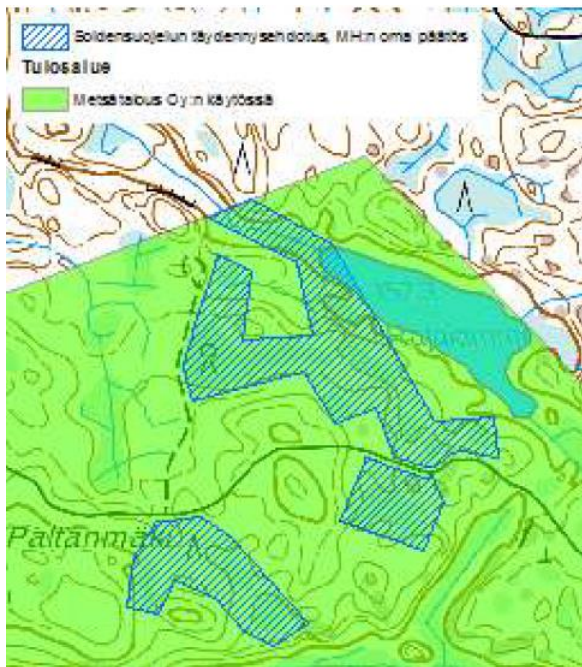
26.3.2020	
<p>Oriveden kaupungin 10.2.2020 antamassa vastineessa Fingridin lausuntoon on todettu <i>”Strategisen yleiskaavan mittakaava ja yleispiirteisyys huomioiden se ei aiheuta esteitä ylläpitää ja kehittää valtakunnallisesti merkittäviä voimansiirtoyhteyksiä, vaikka niitä ei merkitäkään kaavaan. Kehittämisalueiden maankäyttö tarkentuu myöhemmin yleis- ja asemakaavoituksen yhteydessä, jolloin voimalinjat huomioidaan kaavaratkaisuissa. Johtoalueet sijoittuvat pääasiassa alueille, joihin ei kohdistu kehittämismerkintöjä strategisessa yleiskaavassa.”</i> Näin ollen Fingrid Oyj:llä ei ole huomautettavaa kaavaehdotuksesta.</p>	<p>Lausunto ei edellytä muutoksia kaava-aineistoon. Täydennyksenä luonnosvaiheen vastineeseen voidaan vielä todeta, että strateginen yleiskaava ei muodosta kaavahierarkkista välitasoa maakunta-kaavan ja tulevan yleiskaavoituksen välille, joten maakuntakaavassa osoitetut tavoitteet tulee edelleen huomioida kaupungin yleis- ja asemakaavoituksessa. Maakuntakaava osoittaa tärkeimmät johtoalueet ja niihin liittyvät yhteystarpeet.</p>

30.9.2020

## 1.15 Metsähallitus

8.4.2020

Kaavaehdotukseen on merkitty luonnonsuojelualueena soidensuojelun täydennysehdotuksen kohteen Veljestenlammi-Rasilammi-Rajalammi-Pöksylammi Pukalan virkistysalueella sijaitsevat suolaikut Rajalammin lounaispuolella. Valtioneuvoston päätöksen mukaan näitä suolaikkuja ei tulla perustamaan luonnonsuojelualueeksi vaan ne toteutetaan Metsähallituksen omalla päätöksellä alue-ekologisen suunnittelun luontokohteena ja ne jäävät Metsähallituksen liiketoiminnan hallintaan. **Tämän vuoksi alla olevassa kartassa sinisellä viivarasterilla merkityjä kohteita ei ole mahdollista merkitä strategiseen yleiskaavaan luonnonsuojelualueiksi.**



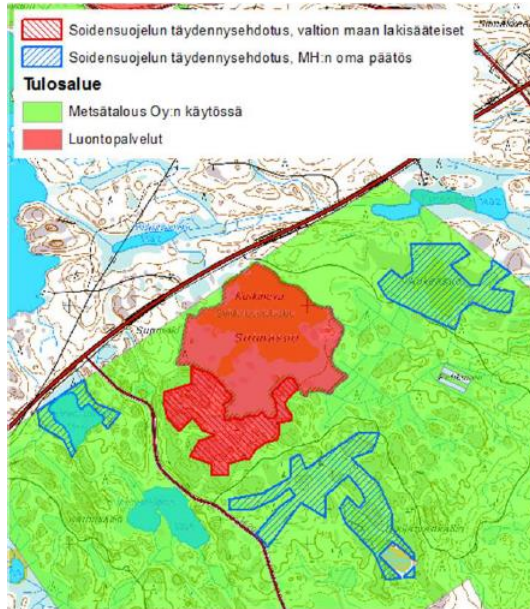
Kaavaehdotukseen on merkitty luonnonsuojelualueena Soidensuojelun täydennysehdotuksen kohde Soimasuon ympäristön suot. Valtioneuvoston päätöksen mukaan kohteen neljästä valtion maalle osuvasta suolaikusta vain yksi tullaan perustamaan luonnonsuojelualueeksi ja loput kolme toteutetaan Metsähallituksen omalla päätöksellä alue-ekologisen suunnittelun luontokohteena ja ne jäävät Metsähallituksen liiketoiminnan hallintaan eikä niitä tulla perustamaan luonnonsuojelualueeksi. **Tämän**

**Tarkistetaan luonnonsuojelualueiden rajaukset lausunnon perusteella huomioiden myös Metsähallituksen lausunto kaavaluonnoksesta. Muutetaan arvoalueiden (ei kehittämismääräys) selite muotoon: " Maakuntakaavan mukainen aineisto tarkistettuna ajantasaisella tiedolla muinaisjäänöksistä ja/tai kulttuuriperintökohteista sekä suojelualueista, ajantasainen tieto..."** Muutos on vähäinen, eikä aiheuta kaavan asettamista uudelleen nähtäville.

Oriveden strategisen yleiskaavan kaavakartalla esitetään maakuntakaavan mukainen aineisto suojelukohteista ja arvoalueista tarkistettuna ajantasaisella tiedolla. Lisäksi yleismääräyksessä ohjataan tarkistamaan ajantasainen tieto. Strategisessa yleiskaavassa ei esitetä niitä koskien oikeusvaikutteisia kehittämismääräyksiä, vaan arvomerkinnot on haluttu esittää suunnittelun keskeisenä tausta-aineistona. Oriveden strateginen yleiskaava ei luo osayleiskaavoituksen ja maakuntakaavan välille kaavahierarkkista välitasoa, joka estäisi maakuntakaavan välittymistä tarkempaan suunnitteluun. Maakuntakaavan merkinnät tulee edelleen huomioida tulevaisuudessa osayleiskaavoissa.

30.9.2020

**vuoksi alla olevassa kartassa sinisellä viivarasterilla merkityjä kohteita ei ole mahdollista merkitä strategiseen yleiskaavaan luonnonsuojelualueina.**



Metsähallituksella ei muilta osin ole lausuttavaa Oriveden strategisesta yleiskaavaehdotuksesta.

Metsähallitus pyytää, että lausuntoon lähetetään vastine sähköpostiosoitteeseen [kirjaamo@metsa.fi](mailto:kirjaamo@metsa.fi).

30.9.2020

**1.16 Metsäkeskus**

4.5.2020	
<p><b>Yleistä</b></p> <p>Oriveden kaupunki ja sen maankäyttöosasto sekä ympäristötoimi on tehnyt erittäin ansiokasta työtä kaavaehdotuksen valmistelussa. Osallistaminen ja sidosryhmätyö on ollut mielestämme kattavaa ja kaavaehdotuksen tausta-aineistoksi onkin tuotettu sidosryhmien kanssa mittava määrä erilaisia selvityksiä ja teema-aineistoja.</p>	
<p><b>Suomen metsäkeskus tuo kaavasta yleisesti esille seuraavaa:</b></p> <p>Puuperäiset tuotteet ovat koko Suomen tavaraviennistä jo lähes neljäsosa. Metsäteollisuuden tuotannon arvo on tällä hetkellä jo yli 20 miljardia euroa vuodessa. Puulla tuotetaan myös noin kahden miljardin euron arvosta sähköä ja lämpöä. Suomen metsiä hoidetaan ja käytetään kestävästi kehityksen periaatteiden mukaisesti. Metsät ovat erittäin merkittävä osa myös Oriveden taloutta.</p> <p>Metsäala on Suomessa siirtynyt kasvualaksi metsäteollisuuden mittavien puun käyttöä lisäävien investointien myötä. Metsäteollisuuden puun käytön on arvioitu lisääntyvän jälleen vuoden 2019 ja 2020 tapahtuvan lievän notkahduksen jälkeen. Myös Pirkanmaan alueella odotetaan toiminnan metsissä edelleen lisääntyvän uusien investointien myötä. Erityisesti Metsä Groupin Äänekosken biotuotetehtäsinvestointi luo edellytykset kuitupuun hakkuiden merkittävälle kasvulle. Myös Pirkanmaan koillisosassa sijaitsevat neljä sahaa tulevat jatkamaan täysipainoisella tuotannolla, jouskossa Suomen suurin Metsä Woodin saha Mänttä-Vilppulassa. Sahauksen tehostuessa Pirkanmaan metsien hakkuita voidaan edelleen lisätä. Lisääntyvien hakkuiden välitön vaikutus kantorahatuloihin on kymmeniä miljoonia euroja vuosittain ja jalostettuna aluetalousvaikutukset ovat vähintäänkin kymmenkertaiset, kun huomioidaan myös metsäkone- ja konepajateollisuus.</p> <p>Suomessa myös metsätalouden ekologinen - ja sosiaalinen kestävyys on erittäin korkealla tasolla. Metsälaki, sertifiointi, Metso -ohjelma, lukuisat metsätalouden suojele-, hoito- ja ympäristöohjeet sekä vesiensuojeluohjeet turvaavat metsien monimuotoisuuden. Kaavoituksella ei ole tarpeen rajoittaa metsien käyttöä muuten kuin huomioimalla lakisääteiset suojelukohteet. Erittäin tärkeää on turvata Oriveden aseman laustauspaikan esteetön jatkuvuus mikä on edellytys toimivalle puuhuollolle. Myös alueen liikennejärjestelyt tulee turvata.</p> <p><b>Suomen metsäkeskus korostaa, että kaavamääräyksiä tulee soveltaa yleiskaavoissa niin, että metsälain sekä maankäyttö- ja rakennuslain välille ei</b></p>	<p>Strategisen yleiskaavan kaavamääräyksissä ei ole päällekkäisyyttä maankäyttö- ja rakennuslain eikä metsälain kanssa. Tarkemmassa yleis- ja asemakaavoituksessa asia huomioidaan joka tapauksessa.</p> <p>Puunkuormausalueiden kaavamääräyksessä ohjataan huomioimaan alueiden liikennejärjestelyiden toimivuus ja muun maankäytön yhteensovittaminen. Strategisen mittakaavan kaavassa liikennejärjestelyiden yksityiskohtia ei voida ratkoa.</p> <p>Ks. vastineet myös Ely keskuksen lausuntoon liikenteen osalta sekä vastineet osallisten jättämiin muistutuksiin.</p> <p>Lausunnon perusteella kaavaratkaisuun ei tehdä muutoksia. <b>Lausunnossa esiin tuotuja seikkoja voidaan huomioida kaavaselostuksessa.</b></p>

30.9.2020

<p><b>synny päällekkäisyyksiä ja tätä tulisi ennakoida myös jo strategisen yleiskaavan laadinnassa.</b> On hyvä, että kaavamerkinnot ovat yksiselitteisiä, eikä maanomistajia veloiteta hakemaan esimerkiksi maisematyölupaa metsien hoitotoimenpiteille alueilla, joissa metsälaki on voimassa.</p> <p>Kaavavalmistelussa tulee muistaa huomioida myös uusi maankäyttö- ja rakennuslaki, jolloin maisematyölupaa ei enää voida edellyttää M -alkuisilla kaavamerkinnoilla rajoituilla alueilla.</p> <p>Oriveden strategisessa yleiskaavaehdotuksessa on hyvin ja selkeästi huomioitu puunkuormausalueet Asemanrannassa sekä Vt:n 9 varrella. <b>Erittäin tärkeää on turvata kuormauspaikkojen esteetön jatkuvuus, mikä on edellytys toimivalle puuhuollolle. Myös alueiden liikennejärjestelyt tulee turvata kokonaisvaltaisesti.</b></p>	
--	--

#### 1.17 Oriveden kaupunki – Lasten ja nuorten lautakunta

10.3.2020	
Lasten ja nuorten lautakunnalla ei ole huomautettavaa strategisesta yleiskaavaehdotuksesta.	Lausunto ei edellytä muutoksia kaava-aineistoon.

#### 1.18 Oriveden kaupunki – tekninen lautakunta

19.3.2020	
Tekninen lautakunta toteaa, ettei sillä ole huomauttamista laadittuun strategiseen yleiskaavaehdotukseen.	Lausunto ei edellytä muutoksia kaava-aineistoon.

#### 1.19 Oriveden kaupunki – Ympäristölautakunta

10.3.2020	
Ympäristölautakunta esittää lausuntonaan, ettei sillä ole huomautettavaa strategisesta yleiskaavaehdotuksesta.	Lausunto ei edellytä muutoksia kaava-aineistoon.

30.9.2020

**1.20 Oriveden kaupunki – Elämänlaatulautakunta**

13.5.2020	
Elämänlaatulautakunta toteaa, ettei sillä ole huomautettavaa kaavaehdotukseen.	Lausunto ei edellytä muutoksia kaava-aineistoon.



30.9.2020

## 2 EHDOTUSVAIHEESTA SAADUT MUISTUTUKSET

### 2.1 Osalliset 1 ja 2

23.3.2020	
<p><b>Hongiston- ja Korppoonvuoren alueelle suunniteltu tuulipuistohanke tulee ehdottomasti kieltää yleiskaavassa.</b> Nämä Nihuantaustan alueelle suunnitellut 300 metriset tuulimyllyt pilaavat maakunnallisesti merkittävät maisemat ja häiritsevät Pehulan, Voitilan, Hirsilän ja Onnistaipaleen asukkaita. Kiinteistöjen ja kesämökkien arvot tulisivat putoamaan dramaattisesti.</p> <p><b>Vaadimme, että yleiskaavassa tulee kieltää kaikki yli 50 metriä korkea rakentaminen Holman-Aakkolan alueella.</b></p>	<p>Oriveden strategisessa yleiskaavassa osoitetaan maakuntakaavan mukaiset tuulivoima-alueet, joille on mahdollista sijoittaa yli 10 tuulivoimalaa. Strategisen yleiskaavan laatimisen yhteydessä ei ole ollut mahdollista tutkia eri alueiden sopimista tai sopimattomuutta tuulivoimaloille, joten kaavassa ei muilta osin oteta kantaa tuulivoimaloiden rakentamiseen Orivedellä. Koska Orivedellä on puolustusvoimien käytössä oleva alue, kaavan yleismääräyksissä määrätään, että kaikista yli 50 metriä korkeista tuulivoimaloista tulee pyytää Pääesikunnan lausunto koko kunnan alueelta.</p> <p>Tuulivoimalan rakentaminen vaatii aina joko rakennusluvan tai toimenpide-luvan. Käytännössä tuulivoimalat rinnastetaan useimmiten rakennuslupaa edellyttäviin rakennuksiin. Rakennusluvan myöntäminen tuulivoimalalle voi asemakaavan ohella perustua myös suoraan rakentamista ohjaavaan MRL 77 a §:n mukaiseen yleiskaavaan. Strateginen yleiskaava ei ole luonteensa ja mittakaavansa puolesta tällainen yleiskaava, jolla voitaisiin suoraan ohjata tuulivoimaloiden rakentamista.</p> <p>Yli 10 tuulivoimalan tuulipuisto tarvitsee ympäristövaikutusten arvioinnin (YVA), kaavan, rakennusluvan ja mahdollisesti ympäristöluvan. Pienemmät tuulipuistot tarvitsevat kaavan, rakennusluvan ja mahdollisesti ympäristöluvan. Ympäristövaikutusten arviointi (YVA) voidaan tarvita tapauskohtaisesti. Päätöksen YVA:n tarpeellisuudesta tekevät viranomaiset. Rakennuslupa voi perustua myös suunnittelutarveratkaisuun ja poikkeuslupa-an ilman kaavoitusta. Suunnittelutarveratkaisun yhteydessäkin tarvitaan yleiskaavatasoinen vaikutusten arviointi hankkeesta ja tapauskohtaisesti ympäristövaikutusten arviointi (YVA).</p> <p>Orivedellä ei ole tällä hetkellä vireillä yhtään tuulivoimaan liittyvää kaava-hanketta, rakennuslupaa tai suunnittelutarveratkaisua.</p> <p>Ilman riittäviä selvityksiä kaavassa ei voida osoittaa tuulivoimaloille sopivia tai niille sopimattomia alueita. Tällaisia selvityksiä koko kunnan alueesta ei ole mahdollista tehdä strategisen yleiskaavan yhteydessä. <b>Kaavaratkaisuun ei tehdä muutoksia muistutuksen perusteella.</b></p>

30.9.2020

**2.2 Osalliset 3, 4 ja 5**

26.3.2020	
<p>Oriveden strategista yleiskaavaa koskevasta Kaavaraportista Kohta 25: Kaavan toteuttaminen todetaan sivulla 38 kohdassa Hiedan rannan kehittäminen: <i>"Hiedan rannassa strategisen yleiskaavan kehittämismääräys ohjaa tavoittelemaan alueen aktiivista hyödyntämistä, kustannustehokasta ratkaisua ja tukemaan kaupungin vetovoimaa. Alueen saavutettavuuteen tulee kiinnittää huomioita ja maaperä kunnostetaan alueelle tulevien toimintojen mukaan. Alueen kehittämisvaihtoehtoja on tarkasteltu erillisselvityksessä (Asemanseudun ja Hiedan alueen kehittämisselvitys, 2019) ja alueen jatkokehittämisen suuntaa ja toteutustapaa tarkastellaan strategisesta yleiskaavasta erillään vuoden 2020 aikana. Asemanseudun ja Hiedan alueen kehittämisselvitys on strategisen yleiskaavan kaava-aineiston kanssa nähtävillä kaavan liitteenä."</i></p> <p>Edelleen esillä olevan aineiston luonnosvaiheen vastineraportissa Liite 5:ssä (Orivesi, strateginen yleiskaava, Luonnosvaiheesta saadut lausunnot ja mielipiteet sekä kaavanlaatijan vastineet 10.2.2020) todetaan kohdissa Hiedan alue (2.2.11) ja Asemanseudun ja Hiedan alueen kehittämisselvitys (2.2.12) että:</p> <ul style="list-style-type: none"> <li>- Kehittämisselvitykseen tullut palaute huomioidaan alueen tarkemmassa suunnittelu-prosessissa suunnittelun käynnistyttyä.</li> <li>- Lyhennetään saatujen lausuntojen ja mielipiteiden perusteella Hiedan rannan kehittämismerkintää sen pohjoispäässä niin, ettei se ulotu maakuntakaavan suojelu-aluevarauksen päälle. Myös eteläpäässä merkintää voidaan lyhentää niin, ettei merkintä ulotu Mustakorven suojelualueelle asti.</li> </ul> <p>1. Esillä olevasta aineistosta ei käy kuitenkaan ilmi, miten ja millä aikataululla Asemanseudun ja Hiedan alueen kehittämistä tarkastellaan vuoden 2020 aikana, tai sen jälkeenkin. Pyydämme asiasta lisätietoa sekä että meidät pidetään prosessista informoituna. Perusteluna äitimme Raija Sommarin (synt. 1929) omistukset suunnittelu-alueella.</p> <p>2. Hiedan rannan kehittämismerkinnän lyhentämismahdollisuus eteläpäässä niin, että merkintä ei ulotu Mustakorven suojelualueelle asti on asia, jonka koko merkityksestä emme ole selvillä ja jota haluamme selvittää lisää myös asiaa tuntevien virkamiesten kanssa. Perusteluna äitimme Raija Sommarin omistukset alueella.</p>	<p>Oriveden kaupunki ei ole vielä linjannut tarkempaa aikataulua Asemanseudun ja Hiedan alueen kehittämiselle. Muun muassa Hiedan alueelle tehty maaperän pilaantuneisuutta koskeva selvitys tulee linjaamaan alueen kehittämismahdollisuuksia.</p> <p>Oriveden kaupunki on yhteydessä alueen maanomistajiin prosessin edetessä.</p> <p>Hiedan rannan kehittämismerkintää on lyhennetty eteläpäästä niin, että kehittämismerkinnän eteläpää ei ulotu Mustakorpi -nimisellä niemellä sijaitsevan luonnonsuojelualueen päälle, vaan päättyy niemen pohjoispuolelle vesialueelle. Kaavaluonnoksessa kehittämismerkinnän etelä pää ulottui Mustakorven luonnonsuojelualueen päälle niemen pohjoisrannalla.</p> <p><b>Kaavaratkaisuun ei tehdä muutoksia muistutuksen perusteella.</b></p>

30.9.2020

## 2.3 Osalliset 6 ja 7

22.3.2020	
<p>Tietoomme on tullut Korppoonvuoren alueelle suunnitteilla oleva yleiskaavaehdotuksen kanssa ristiriidassa oleva tuulipuistohanke. Kokoluokaltaan suunnitteilla olevien voimaloiden korkeus on saatujen tietojen mukaan jopa 300 metriä.</p> <p>Pehulan alueen asukkaiden yhteisenä huolena on, että tämä esitetty tuulipuistoalue ilmestyisi kuulemiskierroksen jälkeen vahvistettavaan yleiskaavaan. Kyseisen Korppoonvuoreen suunnitellun tuulivoimapuiston mahdollistaminen alentaisi selvästi lähi-alueen asukkaiden kiinteistöjen arvoa sekä aiheuttaisi melu- ja maisemahaittaa. Näiden lisäksi lähellä oleva tuulivoimala saattaa aiheuttaa asukkaille myös unihaittoja.</p> <p><b>Näillä perustein esitämme, että vahvistettavassa yleiskaavassa yli 50 metriä korkeiden tuulivoimaloiden rakentaminen sallitaan vain 10.2.2020 tehdyssä kaavaehdotuksessa hyväksytyillä tuulipuistoalueilla.</b></p>	<p>Oriveden strategisessa yleiskaavassa osoitetaan maakuntakaavan mukaiset tuulivoima-alueet, joille on mahdollista sijoittaa yli 10 tuulivoimalaa. Strategisen yleiskaavan laatimisen yhteydessä ei ole ollut mahdollista tutkia eri alueiden sopimista tai sopimattomuutta tuulivoimaloille, joten kaavassa ei muilta osin oteta kantaa tuulivoimaloiden rakentamiseen Orivedellä. Koska Orivedellä on puolustusvoimien käytössä oleva alue, kaavan yleismääräyksissä määrätään, että kaikista yli 50 metriä korkeista tuulivoimaloista tulee pyytää Pääesikunnan lausunto koko kunnan alueelta.</p> <p>Tuulivoimalan rakentaminen vaatii aina joko rakennusluvan tai toimenpideluvan. Käytännössä tuulivoimalat rinnastetaan useimmiten rakennuslupaa edellyttäviin rakennuksiin. Rakennusluvan myöntäminen tuulivoimalalle voi asemakaavan ohella perustua myös suoraan rakentamista ohjaavaan MRL 77 a §:n mukaiseen yleiskaavaan. Strateginen yleiskaava ei ole luonteensa ja mittakaavansa puolesta tällainen yleiskaava, jolla voitaisiin suoraan ohjata tuulivoimaloiden rakentamista.</p> <p>Yli 10 tuulivoimalan tuulipuisto tarvitsee ympäristövaikutusten arvioinnin (YVA), kaavan, rakennusluvan ja mahdollisesti ympäristöluvan. Pienemmät tuulipuistot tarvitsevat kaavan, rakennusluvan ja mahdollisesti ympäristöluvan. Tapauskohtaisesti myös alle 10 tuulivoimalan tuulipuistot voivat tarvita ympäristövaikutusten arvioinnin (YVA). Päätöksen YVA:n tarpeellisuudesta tekevät viranomaiset. Rakennuslupa voi perustua myös suunnittelutarveratkaisuun ja poikkeuslupa ilman kaavoitusta. Suunnittelutarveratkaisun yhteydessäkin tarvitaan yleiskaavatasoinen vaikutusten arviointi hankkeesta ja tapauskohtaisesti ympäristövaikutusten arviointi (YVA).</p> <p>Orivedellä ei ole tällä hetkellä vireillä yhtään tuulivoimaan liittyvää YVA-prosessia, kaavahanketta, rakennuslupaa tai suunnittelutarveratkaisua.</p> <p>Ilman riittäviä selvityksiä kaavassa ei voida osoittaa tuulivoimaloille sopivia tai niille sopimattomia alueita. Tällaisia selvityksiä koko kunnan alueesta ei ole mahdollista tehdä strategisen yleiskaavan yhteydessä. <b>Kaavaratkaisuun ei tehdä muutoksia muistutuksen perusteella.</b></p>

30.9.2020

## 2.4 Osallinen 8

26.3.2020	
<p>Haluan tuoda julki huoleni siitä, että tuulivoimapuistoa suunnitellaan rakennettavan Holman alueelle, johon sellaista ei ole kaavassa merkattu. <b>Ehdotan, että kaavassa otetaan kantaa asiaan ja estetään rakentaminen lähelle asutusta ja sallitaan vain kaavassa hyväksytyille alueelle Jyväskylätien viereen.</b></p> <p>Tuntuu uskomattomalle, että lähiseutua kuulematta koskevalle alueelle voisi olla mahdollisuus saada läpi lupaprosessi jotenkin kaavan ohi tai kevyemmin menettelyin, mutta joku syy kai on, että maanomistajien kanssa on harjaan johtavin tiedoin tehty vuokrasopimuksia tuulipuistosta, joista Oriveden kaupunkiaan ei virallisesti tiedä, mutta ilmeisesti epävirallisia keskusteluja on kuitenkin käyty. Eli kaipaan avoimuutta, kiitos!</p> <p>Nykyisessä tilanteessa jättäisin muuttamatta Orivedelle.</p>	<p>Oriveden strategisessa yleiskaavassa osoitetaan maakuntakaavan mukaiset tuulivoima-alueet, joille on mahdollista sijoittaa yli 10 tuulivoimalaa. Strategisen yleiskaavan laatimisen yhteydessä ei ole ollut mahdollista tutkia eri alueiden sopimista tai sopimattomuutta tuulivoimaloille, joten kaavassa ei muilta osin oteta kantaa tuulivoimaloiden rakentamiseen Orivedellä. Koska Orivedellä on puolustusvoimien käytössä oleva alue, kaavan yleismääräyksissä määrätään, että kaikista yli 50 metriä korkeista tuulivoimaloista tulee pyytää Pääesikunnan lausunto koko kunnan alueelta.</p> <p>Tuulivoimalan rakentaminen vaatii aina joko rakennusluvan tai toimenpideluvan. Käytännössä tuulivoimalat rinnastetaan useimmiten rakennuslupaa edellyttäviin rakennuksiin. Rakennusluvan myöntäminen tuulivoimalalle voi asemakaavan ohella perustua myös suoraan rakentamista ohjaavaan MRL 77 a §:n mukaiseen yleiskaavaan. Strateginen yleiskaava ei ole luonteensa ja mittakaavansa puolesta tällainen yleiskaava, jolla voitaisiin suoraan ohjata tuulivoimaloiden rakentamista.</p> <p>Yli 10 tuulivoimalan tuulipuisto tarvitsee ympäristövaikutusten arvioinnin (YVA, voi sisältyä kaavaan), kaavan, rakennusluvan ja mahdollisesti ympäristöluvan. Pienemmät tuulipuistot tarvitsevat kaavan, rakennusluvan ja mahdollisesti ympäristöluvan. Tapauskohtaisesti myös alle 10 tuulivoimalan tuulipuistot voivat tarvita ympäristövaikutusten arvioinnin (YVA, voi sisältyä myös kaavaan). Päätöksen YVA:n tarpeellisuudesta tekevät viranomaiset. Rakennuslupa voi perustua myös suunnittelutarveratkaisuun ja poikkeuslupa ilman kaavoitusta. Suunnittelutarveratkaisun yhteydessäkin tarvitaan yleiskaavatasoinen vaikutusten arviointi hankkeesta ja tapauskohtaisesti ympäristövaikutusten arviointi (YVA).</p> <p>Erilaiset yksityiset toimijat tekevät omia selvityksiään löytääkseen tuulipuistoille ja/tai -voimaloille mahdollisesti soveltuvia paikkoja. Näiden omien selvitystensä pohjalta erilaiset toimijat tekevät mm. päätöksiä, kannattaako alueen potentiaalia tuulipuistoksi selvittää tarkemmin ja kannattaako luvitusprosessia käynnistää. Kaupungin kannalta hanke tulee vireille vasta, kun ympäristövaikutusten arviointi (YVA), kaavaprosessi, rakennuslupahakemus ja/tai ympäristölupahakemus tulevat vireille.</p> <p>Orivedellä ei ole tällä hetkellä vireillä yhtään tuulivoimaan liittyvää YVA-prosessia, kaavahanketta, rakennuslupaa tai suunnittelutarveratkaisua.</p>

30.9.2020

	<p>Tuulivoimasta kiinnostuneet toimijat eivät ole olleet Oriveden kaupunkiin yhteydessä omista toimistaan. Kaupunki ei ole tehnyt maanvuokrasopimuksia tuulivoimasta kiinnostuneiden toimijoiden kanssa. Kaupungilla ole tietoa mahdollisista yksityisten tahojen välisistä sopimuksista. Ks. myös vastine muistutukseen nro 2.5.</p> <p>Ilman riittäviä selvityksiä kaavassa ei voida osoittaa tuulivoimaloille sopivia tai niille sopimattomia alueita. Tällaisia selvityksiä koko kunnan alueesta ei ole mahdollista tehdä strategisen yleiskaavan yhteydessä. <b>Kaavaratkaisuun ei tehdä muutoksia muistutuksen perusteella.</b></p>
--	---

## 2.5 Osallinen 9

24.3.2020	
<p>Oriveden kaupungilla on harkinnassa rakennuttaa kuntaamme tuulivoimala. Alueena on väläytelty mm. Oriveden Nihuantaustan aluetta. Tämä alue on kaunista metsikköä sekä maalaismaisemaa. Kyseistä aluetta moni kuntalainen käyttää virkistysalueena. Tämä alue turmeltaisiin peruuttamattomasti tuulivoimalan alta. Hankkeen konsultti on ilmoittanut, että erillisiä voimaloita tulisi useampia. Kukin laitos olisi n. 280m korkea, eli lähes 2 kertaa niin korkea kuin Näsinneula. Jokainen erillinen voimala vaatii 800-1000m varoalueen. Tästä johtuen alue olisi mahdollisesti jopa 7-8km pitkä, riippuen voimaloiden määrästä. On selvää, että näky ei ole niin kaunis kuin luonnollisessa tilassa.</p> <p>Tuulivoimayhtiöt antaa mielellään "virallista" tietoa omien taustajoukkojen, rahoittajien ja edunsaajien kanssa terveyshaitoista. Heidän mielestään mitään merkittäviä haittoja ei ole. Jos he nämä ongelmat myötäisivät, niin uusia tuulivoimaloita ei rakennettaisi. On kuitenkin tullut julkisuuteen seikkoja, joita em. tahot yrittää systemaattisesti tyrmätä. Yksi on suoranainen melu, jonka voi kuulon avulla aistia. Tämä ongelma ei kuitenkaan ulotu monien kilometrien päähän. Suurempi ongelma on kuitenkin voimalaitosten aiheuttama infraääni. Tämä ei ole kuulohavainnoin huomattavissa, sillä se on todella matalilla Hz tapahtuvaa voimakasta värähtelyä. Tämä värähtely saattaa voimaloiden koosta ja määrästä riippuen kulkea jopa kymmeniä kilometrejä. Tämä värähtely johtuu siitä, että tuuli painaa siipiä ja vääntää niitä (mitä pidemmät lavat sitä enemmän) ja kun lapa tulee voimalan varren kohdalle, niin varsi antaa potkun takaisin päin. Tässä kohtaa lapa käy nopeasti suorassa, kunnes ohittaa varren ja vääntyy taas. Tämä toistuu joka kierros 3kertaa (3lapaa). Em. instanssit on torpannut systemaattisesti nämä ongelmat. Nämä ongelmat ovat silti täysin todellisia. Jos</p>	<p>Oriveden kaupunki ei ole rakennuttamassa tuulivoimaloita. Yksityinen toimija on voinut käydä neuvotteluja yksityisten tahojen kanssa selvittääkseen mahdollisuuksia tuulivoimaloiden rakentamiseen Orivedellä. Kaupungilla ole tietoa mahdollisista yksityisten tahojen välisistä sopimuksista. Tuulivoimarakentamisessa on otettava huomioon puolustusvoimien lakisääteisten tehtävien toteuttaminen sekä normaali- että poikkeusoloissa (laki puolustusvoimista 551/2007 ja aluevalvontalaki 755/2000). Kaupunki on saanut tiedoksi pääesikunnan lausunnon (16.12.2019) Oriveden Holma-Kokkola tuulivoimapuiston hyväksyttävyydestä.</p> <p>Oriveden strategisessa yleiskaavassa osoitetaan maakuntakaavan mukaiset tuulivoima-alueet, joille on mahdollista sijoittaa yli 10 tuulivoimalaa. Strategisen yleiskaavan laatimisen yhteydessä ei ole ollut mahdollista tutkia eri alueiden sopimista tai sopimattomuutta tuulivoimaloille, joten kaavassa ei muilta osin oteta kantaa tuulivoimaloiden rakentamiseen Orivedellä. Koska Orivedellä on puolustusvoimien käytössä oleva alue, kaavan yleismääräyksissä määrätään, että kaikista yli 50 metriä korkeista tuulivoimaloista tulee pyytää Pääesikunnan lausunto koko kunnan alueelta.</p> <p>Tuulivoimalan rakentaminen vaatii aina joko rakennusluvan tai toimenpideluvan. Käytännössä tuulivoimalat rinnastetaan useimmiten rakennuslupaa edellyttäviin rakennuksiin. Rakennusluvan myöntäminen tuulivoimalalle voi asemakaavan ohella perustua myös suoraan rakentamista ohjaavaan MRL 77 a §:n mukaiseen yleiskaavaan. Strateginen yleiskaava ei ole luonteensa ja mittakaavansa puolesta tällainen yleiskaava, jolla voitaisiin suoraan ohjata tuulivoimaloiden rakentamista.</p>

30.9.2020

<p>halua on, niin oikeaa tietoa löytyy kyllä. Länsi- rannikolla on suuria tuulivoimala alueita ja kyseisellä alueella asuu monia satojatuhansia ihmisiä. Kaikki toki ei saa oireita, mutta moni saa ja on joutunut jopa jättämään kotinsa.</p> <p>Orivesi toivoo uusia asukkaita lähinnä Tampereen seudulta. Sinne päin meillä on 9 tien parannus alkamassa. Orivedellä kun asumisen kustannukset ovat paljon halvemat ja puhdas ja kaunis luonto. Myöskin pieni idyllinen asuinkunta ja lapsille turvallinen ympäristö. Jos voimalahanke toteutetaan, niin nämä hyvän kotikunnan ihanteet ei enään toteudu Orivedellä. Kaikki haluaa varmaan nähdä mahtavat myllyt, mutta kukaan ei halua asua niiden vaikutuspiirissä. Tästä seuraa vääjämättä asuntojen arvon laskua.</p> <p>Kun todelliset haitat on tiedossa aivan varmasti, niin perustuslaki astuu tavallisen kansalaisen tueksi. Se on perustettu ennen kaikkea ihmisten suojeluun. Taloudelliset, ympäristö sekä muut seikat tulee sen jälkeen. Olemme hienosti pärjänneet ilman tuulivoimaloita tähänkin saakka ja pärjäämme jatkossakin. Suomessa on valtavasti asuttomia korpia, jonne sen niin halutessaan voi rakentaa. Sähkö kulkee kyllä johdinta pitkin myös sieltä. Toivon ettemme riskeeraa turvallista ja terveellistä asuin ympäristöämme.</p> <p>Perustuslaki 20pyk 2mom: Julkisen vallan on pyrittävä turvaamaan jokaisen oikeuden terveelliseen ympäristöön ja mahdollisuuden vaikuttaa ympäristöönsä koskevaan päätöksen tekoon.</p> <p>Tämä oli vain yksi esimerkki, Tarvittaessa näin palataan tarkemmin.</p>	<p>Yli 10 tuulivoimalan tuulipuisto tarvitsee ympäristövaikutusten arvioinnin (YVA), kaavan, rakennusluvan ja mahdollisesti ympäristöluvan. Pienemmät tuulipuistot tarvitsevat kaavan, rakennusluvan ja mahdollisesti ympäristöluvan. Tapauskohtaisesti myös alle 10 tuulivoimalan tuulipuistot voivat tarvita ympäristövaikutusten arvioinnin (YVA). Päätöksen YVA:n tarpeellisuudesta tekevät viranomaiset. Rakennuslupa voi perustua myös suunnittelutarveratkaisuun ja poikkeuslupa ilman kaavoitusta. Suunnittelutarveratkaisun yhteydessäkin tarvitaan yleiskaavatasoinen vaikutusten arviointi hankkeesta ja tapauskohtaisesti ympäristövaikutusten arviointi (YVA).</p> <p>Orivedellä ei ole tällä hetkellä vireillä yhtään tuulivoimaan liittyvää YVA-prosessia, kaavahanketta, rakennuslupaa tai suunnittelutarveratkaisua.</p> <p>Ilman riittäviä selvityksiä kaavassa ei voida osoittaa tuulivoimaloille sopivia tai niille sopimattomia alueita. Tällaisia selvityksiä koko kunnan alueesta ei ole mahdollista tehdä strategisen yleiskaavan yhteydessä.</p> <p>Muistutuksessa ei vaadita muutoksia kaavaratkaisuun. <b>Kaavaratkaisuun ei tehdä muutoksia muistutuksen perusteella.</b></p>
--	---

## 2.6 Osallinen 10

<p>26.3.2020</p> <p>Jätän muistutuksen Oriveden kaupungin uudesta strategisesta yleiskaavasta.</p> <p>Olen seurannut jo pidemmän aikaa keskustelua tuulivoimahankkeesta Holma/Kokkola alueelle. Tuulivoima on osoittautunut sekä hyötysuhteeltaan huonoksi että myös ihmisten terveyden kannalta haitalliseksi. Tuon kokoluokan tuulimyllyt pilaisivat peruuttamattomasti sekä maiseman että todennäköisesti myös hyvin monen ihmisen terveyden.</p> <p>Orivedelle on myös haviteltu uusia asukkaita, eikä tällainen hanke ainakaan tule edistämään sitä, ennemminkin päinvastoin. Tuo myllyjen sijoituspaikaksi kaavailtu alue</p>	<p>Oriveden strategisessa yleiskaavassa osoitetaan maakuntakaavan mukaiset tuulivoima-alueet, joille on mahdollista sijoittaa yli 10 tuulivoimalaa. Strategisen yleiskaavan laatimisen yhteydessä ei ole ollut mahdollista tutkia eri alueiden sopimista tai sopimattomuutta tuulivoimaloille, joten kaavassa ei muilta osin oteta kantaa tuulivoimaloiden rakentamiseen Orivedellä. Koska Orivedellä on puolustusvoimien käytössä oleva alue, kaavan yleismääräyksissä määrätään, että kaikista yli 50 metriä korkeista tuulivoimaloista tulee pyytää Pääesikunnan lausunto koko kunnan alueelta.</p> <p>Tuulivoimalan rakentaminen vaatii aina joko rakennusluvan tai toimenpideluvan. Käytännössä tuulivoimalat rinnastetaan useimmiten rakennuslupaa</p>
---	--

30.9.2020

<p>sijaitsee aivan lähellä Oriveden keskustaa ja asutusta ylipäätään. Olisimme myös ensimmäisiä ihmisiä maailmassa, jotka joutuisivat altistamaan itsensä asumaan ja elämään tuon kokoluokan myllyjen välittömässä läheisyydessä. Onko tämä oikein Oriveden kaupungin ja lähikuntien asukkaita kohtaan?</p> <p><b>Vastustan tuulivoimaa kaikilla Oriveden alueilla, ja olen sitä mieltä, että myös 9-tien varteen suunniteltu tuulipuisto tulisi poistaa kaavasta.</b></p>	<p>edellyttäviin rakennuksiin. Rakennusluvan myöntäminen tuulivoimalalle voi asemakaavan ohella perustua myös suoraan rakentamista ohjaavaan MRL 77 a §:n mukaiseen yleiskaavaan. Strateginen yleiskaava ei ole luonteensa ja mittakaavansa puolesta tällainen yleiskaava, jolla voitaisiin suoraan ohjata tuulivoimaloiden rakentamista.</p> <p>Yli 10 tuulivoimalan tuulipuisto tarvitsee ympäristövaikutusten arvioinnin (YVA), kaavan, rakennusluvan ja mahdollisesti ympäristöluvan. Pienemmät tuulipuistot tarvitsevat kaavan, rakennusluvan ja mahdollisesti ympäristöluvan. Tapauskohtaisesti myös alle 10 tuulivoimalan tuulipuistot voivat tarvita ympäristövaikutusten arvioinnin (YVA). Päätöksen YVA:n tarpeellisuudesta tekevät viranomaiset. Rakennuslupa voi perustua myös suunnittelutarveratkaisuun ja poikkeuslupaan ilman kaavoitusta. Suunnittelutarveratkaisun yhteydessäkin tarvitaan yleiskaavatasoinen vaikutusten arviointi hankkeesta ja tapauskohtaisesti ympäristövaikutusten arviointi (YVA).</p> <p>Orivedellä ei ole tällä hetkellä vireillä yhtään tuulivoimaan liittyvää YVA-prosessia, kaavahanketta, rakennuslupaa tai suunnittelutarveratkaisua.</p> <p>Ilman riittäviä selvityksiä kaavassa ei voida osoittaa tuulivoimaloille sopivia tai niille sopimattomia alueita. Tällaisia selvityksiä koko kunnan alueesta ei ole mahdollista tehdä strategisen yleiskaavan yhteydessä. Oriveden strateginen yleiskaava ei luo osayleiskaavoituksen ja maakuntakaavan välille kaavahierarkkista välitasoa, joka estäisi maakuntakaavan välittymistä tarkempaan suunnitteluun. <b>Kaavaratkaisuun ei tehdä muutoksia muistutuksen perusteella.</b></p>
--	---

## 2.7 Osallinen 11

17.3.2020	
<p>Aihe:</p> <p><b>PT-merkintä tulee poistaa Oriveden asemalta Satamarannan kohdalta Oriveden strategisesta yleiskaavasta ja selvittää sille vaihtoehtoinen paikka.</b></p> <p>Perustelut:</p> <p>Puuterminaalin kaavamerkintä on strategisessa yleiskaavassa perustunut puutteellisiin selvityksiin ja Satamarannan yksityistie on vaarallinen, minkä vuoksi se ei täytä maankäyttö- ja rakennuslain vaatimuksia.</p>	<p>Oriveden strategisessa yleiskaavassa on tarkasteltu kaupungin maankäyttöä ja toimintojen sijoittumista keskittymällä strategiaan kysymyksiin. Tarvittaessa kaavamääräyksissä on ohjattu yksityiskohtaisempaa suunnittelua. Puunkuormausalueiden osalta kaavamääräyksessä ohjataan huolehtimaan liikennejärjestelyjen toimivuus sekä asumin ja muun maankäytön yhteensovittaminen. Tämä vaatii tarkempaa suunnittelua, mitä luonteeltaan strategisen ja yleispiirteisen kaavatyön yhteydessä on pystytty tekemään.</p>

30.9.2020

<p>Strateginen yleiskaava ohjaa alueen tarkempaa kaavoitusta ja siinä olevat määräykset ovat oikeusvaikutteisia. Pt-merkinnän laittaminen kaavaan ei voi perustua siihen, että strateginen yleiskaava olisi suurpiirteisempi, kuin maakuntakaava ja maakuntakaavassa oleva merkintä tulee automaattisesti olla myös strategisessa yleiskaavassa. Näin ollen myös maakuntakaavassa Satamarantaan osoitettu S-merkintä (satama) täytyy säilyttää strategisessa yleiskaavassa, eikä sitä voida siirtää tai siitä poistaa. Sekä HAO, että KHO ovat Pirkanmaan Maakuntakaava 2040 koskevilla päätöksissään ottaneet kantaa, että pt-merkinnän edellyttävät selvitykset ovat puutteelliset, ja KHO otti asiaan kantaa, että pt-asiaa tulee tarkemmin tarkastella ja ongelmat ratkaista yksityiskohtaisemmassa kaavassa.</p> <p>Lastausmäärät ovat kasvaneet merkittävästi (Lastausmäärät 2011: 78.000 m<sup>3</sup>, 2018: 330.000 m<sup>3</sup>). Asukkaille koituu jatkuvaa haittaa toiminnan harjoittamisesta ja laajentumisesta. Oriveden Lasten ja nuorten lautakunta arvioi, että tukkirekkojen johdosta Satamarannan yksityistie on vaarallinen kuudenteen luokkaan saakka ja koululaiset haetaan kotipihoista (LANU 14.6.2018 §44). Tammikuussa 2018 tukkirekka ajoi yöaikaan pitkäksi Eräjärventien ja Satamarannan risteuksen ja poistui paikalta. Asiasta uutisoitiin Aamulehdessä (verkojulkaisu AL 21.01.2018) ja YLE:llä (verkojulkaisu 26.1.2018). Liikennejärjestelyistä ei ole päästy sopimukseen (Oriveden kaupunki, Satamarannan yksityistien parantamissuunnitelmat, muistio 2.5.2018). Pölyhaittoja on toiminnan harjoittajan puolesta pyritty minimoimaan, mutta kuivalla kelillä se on ollut erittäin haastavaa. Yksitystie on hakenut ratkaisua yöajon kieltämiseksi alueelle raskaalta liikenteeltä liikennemerkein, johon suurin tieosakas (Väylä) on ollut suostuvainen. Asia päätettiin yksimielisesti tieosuuskunnan kokouksessa. Kaupunki ei antanut lupaa asettaa liikennemerkkiä (Kaavoituspäällikkö VHP 18.1.2019 1§). Alueelle kuljetetaan puuta yötä päivää viikon jokaisena päivänä.</p> <p>Aseman alueelle on osoitettu toisiinsa nähden ristiriitaisia merkintöjä, minkä vuoksi kaavamääräyksiä on mahdoton noudattaa yksityiskohtaisemmassa suunnittelussa. Asumisen ja toimintojen yhteensovittamisen mahdollistavia selvityksiä ei ole tehty riittävällä tarkkuudella ja ongelmakohtiin ei ole esitettävissä ratkaisua. Puuterminaaliselvityksissä ei ole huomioitu puuterminaalin vaikutusta asutukseen ja alueen muihin toimintoihin. Puuterminaalin sijoittamista ja selvitystä koskeva valtuustoaloite on käsittelemättä, joten poliittista linjausta puuterminaalin sijainnille ei ole vielä tehty. Kuormausta paikka on ollut alueella vuosikymmenet, mutta alueelle kulkeminen on silloin tapahtunut Lastaajantien kautta. Toiminta on viime vuosina laajentunut merkittävästi.</p> <p>Pyydän kohteliaasti, että Oriveden strategisessa yleiskaavassa Satamarantaan osoitettu PT-merkintä poistetaan ja puuterminaali-asiaa käsitellään ja ratkaistaan aseman alueen tarkemmassa suunnittelussa.</p>	<p>Puunkuormausalue osoitetaan strategisessa yleiskaavassa maakuntakaavan mukaisesti. Maakuntakaavan tapaan strategisessa yleiskaavassa kyseessä on olemassa olevaa kuormausta paikkaa koskeva kohdemerkintä, jolla ei osoiteta uutta tai laajentuvaa toimintaa. Toiminnan laajuus ja yhteensovittaminen muun maankäytön kanssa tehdään tarkemmassa suunnittelussa.</p> <p>Oriveden strateginen yleiskaava ei luo osayleiskaavoituksen ja maakuntakaavan välille kaavahierarkkista välitasoa, joka estäisi maakuntakaavan välittymistä tarkempaan suunnitteluun. Täten maakuntakaavan merkintä puunkuormausalueesta tulee edelleen huomioida tarkemmassa osayleiskaavoituksessa ja asemakaavoituksessa siitä riippumatta onko merkintää esitetty strategisessa yleiskaavassa vai ei. Strategista yleiskaavaa työstettäessä Oriveden kaupunki on halunnut sisällyttää puunkuormausalueen merkinnän Oriveden aseman yhteydessä.</p> <p>Maakuntakaavan valmistelun jälkeen Liikennevirasto on laatinut selvityksen "Rataverkon raakapuun kuormausta paikkaverkon päivitys" (Liikenneviraston tutkimuksia ja selvityksiä 11/2018). Selvityksessä määriteltiin kuormausta paikkaverkon tavoitetila, johon siirrytään 10 vuoden aikana. Tavoitetilassa käytössä on 54 kuormausta paikkaa, joista Oriveden aseman kuormausta paikka on yksi. Selvitystä tehtäessä Liikennevirastossa oli käynnissä Akaan uuden kuormausta paikan suunnittelu. Akaan kuormausta paikan on tarkoitus korvata nykyiset Toijalan ja Metsäkansan kuormausta paikat. Selvityksessä on esitetty skenaarioita puunkuormaustarpeesta. Pirkanmaalla puun kuormaustarve kasvaa hieman kaikissa skenaarioissa. Tähän voidaan vastata selvityksen mukaan Akaan uuden kuormausta paikan riittävällä mitoituksella sekä säilyttämällä Oriveden ja Ylöjärven kuormausta paikat. Selvityksessä Oriveden kuormausta paikka osoitetaan kuormausta paikkana, jolle tehdään vain korvausinvestointeja, toimenpiteenä vaihteiden uusiminen. Oriveden kuormausta paikalla kuormaustarvetta on pidennetty ja aluetta laajennettu vuonna 2013.</p> <p>Väylävirasto (aiemmin Liikennevirasto) on ollut halukas parantamaan kustannuksellaan Satamarannan yksityistietä välillä Eräjärventie – puunkuormausalue, jotta puunkuormausta haittavaikutuksia tien varren asutukselle voidaan lieventää. Liikennevirasto on teettänyt esiselvityksenä kaksi versiota Satamarannan yksityistien parantamisesta. Parantamisessa tien kantavuutta parannetaan ja tie päällystetään parannettavalta osuudelta. Tien ajoradan leveydeksi on suunniteltu 7 m ja tielle rakennetaan myös kevyenliikenteen väylä välillä Eräjärventie – Tukkiilanintie. Suunnitelmien kumpikin versio sisältää osalle matkaa melusteet. Tien parantaminen ja</p>
--	--



30.9.2020

	<p>päällystäminen pienentävät oleellisesti raskaan liikenteen aiheuttamaa melua ja tärinää. Kevyenliikenteen väylä parantaa oleellisesti liikenneturvallisuutta.</p> <p>Strategisessa yleiskaavassa puunkuormausalueen kaavamääräyksessä ohjataan huolehtimaan liikennejärjestelyjen toimivuudesta sekä asumisen ja muun maankäytön yhteensovittamisesta. Strategisen yleiskaavan mittakaava ja yleispiirteisyys huomioiden ei ole tarkoituksen mukaista sitoa liikennejärjestelyjä tiettyyn ratkaisuun. Väyläviraston esiselvitysten perusteella liikennejärjestelyjä on mahdollista sujuvoittaa Satamarannan yksityistiellä ja samalla vähentää oleellisesti puunkuormausalueelle liikennöivien raskaiden ajoneuvojen lähitaloille aiheuttamia melu- ja tärinähaittoja. Strateginen yleiskaava mahdollistaa Väyläviraston esiselvitysten mukaisten vaihtoehtojen toteuttamisen, mutta liikennejärjestelyjen toimitusta sekä asumisen ja muun maankäytön yhteensovittamiseksi voidaan toteuttaa myös muunlaisia ratkaisuja strategisen yleiskaavan sitä estämättä.</p> <p><b>Kaavaratkaisuun ei tehdä muutoksia muistutuksen perusteella.</b></p>
--	--

## 2.8 Osallinen 12

26.3.2020	
<p><b>En kannata tuulipuistohanketta.</b></p>	<p>Oriveden strategisessa yleiskaavassa osoitetaan maakuntakaavan mukaiset tuulivoima-alueet, joille on mahdollista sijoittaa yli 10 tuulivoimalaa. Strategisen yleiskaavan laatimisen yhteydessä ei ole ollut mahdollista tutkia eri alueiden sopimista tai sopimattomuutta tuulivoimaloille, joten kaavassa ei muilta osin oteta kantaa tuulivoimaloiden rakentamiseen Orivedellä. Koska Orivedellä on puolustusvoimien käytössä oleva alue, kaavan yleismääräyksissä määrätään, että kaikista yli 50 metriä korkeista tuulivoimaloista tulee pyytää Pääesikunnan lausunto koko kunnan alueelta.</p> <p>Tuulivoimalan rakentaminen vaatii aina joko rakennusluvan tai toimenpideluvan. Käytännössä tuulivoimalat rinnastetaan useimmiten rakennuslupaa edellyttäviin rakennuksiin. Rakennusluvan myöntäminen tuulivoimalalle voi asemakaavan ohella perustua myös suoraan rakentamista ohjaavaan MRL 77 a §:n mukaiseen yleiskaavaan. Strateginen yleiskaava ei ole luonteensa ja mittakaavansa puolesta tällainen yleiskaava, jolla voitaisiin suoraan ohjata tuulivoimaloiden rakentamista.</p>

30.9.2020

	<p>Yli 10 tuulivoimalan tuulipuisto tarvitsee ympäristövaikutusten arvioinnin (YVA), kaavan, rakennusluvan ja mahdollisesti ympäristöluvan. Pienemmät tuulipuistot tarvitsevat kaavan, rakennusluvan ja mahdollisesti ympäristöluvan. Tapauskohtaisesti myös alle 10 tuulivoimalan tuulipuistot voivat tarvita ympäristövaikutusten arvioinnin (YVA). Päätöksen YVA:n tarpeellisuu-desta tekevät viranomaiset. Rakennuslupa voi perustua myös suunnittelutarveratkaisuun ja poikkeuslupa ilman kaavoitusta. Suunnittelutarveratkaisun yhteydessäkin tarvitaan yleiskaavatasoinen vaikutusten arviointi hankkeesta ja tapauskohtaisesti ympäristövaikutusten arviointi (YVA).</p> <p>Orivedellä ei ole tällä hetkellä vireillä yhtään tuulivoimaan liittyvää YVA-prosessia, kaavahanketta, rakennuslupaa tai suunnittelutarveratkaisua.</p> <p>Ilman riittäviä selvityksiä kaavassa ei voida osoittaa tuulivoimaloille sopivia tai niille sopimattomia alueita. Tällaisia selvityksiä koko kunnan alueesta ei ole mahdollista tehdä strategisen yleiskaavan yhteydessä. <b>Kaavaratkaisuun ei tehdä muutoksia muistutuksen perusteella.</b></p>
--	--

## 2.9 Osallinen 13

26.3.2020	
<p>LÄHTÖTIETORAPORTTI - PÄIVITYS 10.2.2020</p> <p>Väestökehityksestä strategian laatimisen taustalle annetut tiedot ovat melko vanhoja ja eroavat paljon kaavan laatimisaikana julkaistusta uudemmasta tiedosta. Väestökehityksen muutosta ei ole otettu mukaan, vaikka käänne on laajasti tunnistettu Suomen kuntien kanssa yhteistyössä toimivien kuntakehittäjätahojen keskuudessa.</p> <p>Tilastokeskuksen 2019 väestöennusteen perusteella on maakuntaliiton toimeksiantonosta laadittu Orivedelle väestöennuste, jossa väkiluku vuonna 2030 olisi 8379 asukasta. Kaavan lähtötietoraportin väestöennuste arvelee Oriveden väkiluvun vuonna 2030 olevan 9582 asukasta. Ero on 1203 asukasta.</p> <p>Strategisen yleiskaavan oikeusvaikutteisuuden edellytys on todenmukaisuutta tavoittelevien ja ajantasaisten lähtötietojen käyttö, joiden avulla kaavasuunnittelua ohjaavat kehityskuvat voidaan laatia oikean suuntaiseksi.</p> <p>Kehityskuvien pitäisi kuvata mahdollisia, ei mahdottomia, kehityskulkuja. Päätäjien ja kuntalaisten työpaja- ja skenaariotyöskentelyn tulisi perustua toimeksiantajan,</p>	<p>Kaavan lähtötiedot on koottu pääosin vuosina 2017-2018 kaavaprosessin aluksi. Tuolloin on käytetty tuoreinta saatavilla olevaa aineistoa. Kehityskuvat on työstetty vuonna 2018 perustuen tuolloin saatavilla olleisiin lähtötietoihin väestöstä ja sen kehityksestä. Kehityskuva-vaiheen jälkeen on työstetty kaavaluonnos ja kaavaehdotus. Kaavoituksen ollessa pitkä prosessi osa lähtötiedoista saattaa muuttua prosessin aikana. Herkintä muutoksille on juuri tulevaisuuden ennustaminen. Kaavaprosessia ei voida kuitenkaan käynnistää alusta sen takia, että väestöennusteissa on tapahtunut muutoksia. Oriveden kaupunginvaltuusto on hyväksynyt kaupungin tavoitteeksi 0,5 % vuosittaisen väestönkasvun, jonka toteutumista kaavaratkaisu tukee ja osaltaan mahdollistaa. Valtuuston hyväksymää tavoitetta ei muuteta. Vasta tulevaisuudessa pystytään havaitsemaan, toteutuuko tavoite.</p> <p>Tarve laatia strateginen yleiskaava Orivedelle perustuu Tampereen seudun MAL-sopimukseen (2016-2019), jossa kaupunkiseudun strategisissa tavoitteissa, kärkihankkeissa ja toimenpiteissä (kohta 9) esitetään, että kunnat laativat strategiset yleiskaavat maakuntakaavan mukaisen yhdyskuntarakenteen ja infraratkaisujen edistämiseksi.</p>

30.9.2020

konsultin ja osallistujien yhteiseen ymmärrykseen nykytilanteesta ja tavoitteesta. Maaliskuussa 2020 Oriveden väkiluku on noin 9100 henkilöä.

#### YLEISKAAVAN STRATEGISUUS

Oriveden kaupungin tavoitteena on 0,5 % väkiluvun kasvu. Väestön kasvutavoitteessa edistyminen tarkoittaisi myös yritystoiminnan ja erilaisten elinkeinotoiminnan tarvitsemien alueiden kasvua. Strategisen yleiskaavan lähtökohdiksi ei ole tehty kuitenkaan päätöksiä tai ehdotuksia päätöksiksi, joiden toteuttaminen edellyttäisi strategisen yleiskaavan laatimista tai jollain kaavahierarkian mekanismilla loisi edellytykset tällaisten päätösten tekemiselle strategisen yleiskaavan tultua hyväksytyksi.

Strategisella yleiskaavakartalla annetaan kuva, ikään kuin kunnan alue kokonaisuudessaan olisi kehittämistoimenpiteiden kohteena.

Kaavaluonnokseen tosiasiallisesti sisältyviä maankäyttöpäätöksiä ei esitetä kootusti kaavaraportissa/-selostuksessa. Merkittävät maankäyttöpäätökset jäävät strategisen yleiskaavan hyväksymisen jälkeen odottamaan yksityiskohtaisempaa kaavoitusta.

Strategisen yleiskaavan avulla kuntakehittämisessä onnistumiselle olisi perusteet, jos Oriveden kaupunki olisi tehnyt ennen kaavahankkeeseen ryhtymistä tai sen aikana ratkaissut kantansa esimerkiksi tuulivoiman rakentamiseen, puuterminaalitoimintojen ja materiaalilogistiikan kehittämiseen, Oripohjan alueeseen tai yhden ison alueen kaavoittamiseen suuria, yhtenäisiä liiketontteja tarvitseville yrityksille.

Kaavakartta ja -kaavaselostus ei sisällä ratkaisuehdotusta, jolla esimerkiksi Asemanseudun kehittämistä haittaava ja suuria estevaikutuksia aiheuttava puuterminaalitoiminta voitaisiin siirtää toiselle alueelle.

Erillisselvitys Asemanseudusta ja Hiedasta pyrkii sumentamaan puuterminaalitoiminnan tarvitseman ratkaisutarpeen näkymättömiin.

Kaavaselostuksesta saa käsityksen, että strategisen yleiskaavan avulla välttämätöntä päätöksentekoa pyritään siirtämään tuonnemmaksi, jonnekin kauas tulevaisuuteen.

#### OIKEUSVAIKUTTEISUUS

Kaavaselostuksesta ei selviä mistä kaavalla oikeasti päätetään ja mitkä ovat kaavamääräykset, joiden toteuttamiseksi oikeusvaikutteisuutta tarvitaan. Kaavaselostus ei sisällä lainkaan kaavamääräyksiä tai kaava-alueajauksia, joissa strateginen yleiskaava toimisi yksiselitteisesti oikeusvaikutteisesti.

Luonnosvaiheesta mielipiteensä esittäneille on annettu vastine, kuinka kaava on paikoitellen suuripiirteisempi kuin juuri hyväksytty Pirkanmaan maakuntakaava on.

Oriveden strategisessa yleiskaavassa yhdyskuntarakennetta eheytetään ohjaamalla asumista, työpaikkoja ja palveluja nykyiseen rakenteeseen, keskustoihin ja joukkoliikennevyöhykkeelle. Kaavassa on tarkasteltu myös elinkeinotoiminnan sijoittumista Vt:n 9 varrelle Orivedellä. Ely-keskuksen näkemyksen mukaan Oriveden kaupungin strateginen yleiskaava vastaa hyvin MAL-sopimuksen periaatteisiin ja yleiskaava asettuu myös luontevaksi osaksi kaupungin päätöksentekojärjestelmää.

Kaavassa on pyritty keskittymään aidosti strategisiin kysymyksiin. Tämän takia osa suunnitteluratkaisuista on jäänyt tehtäväksi tarkemmassa suunnittelussa. Tarpeellisilta osin jatkosuunnittelua ohjataan strategisen yleiskaavan kaavamääräyksiin. Kaava on tehty oikeusvaikutteisena, koska sen nähdään takaavan parhaiten kaavan sisällön huomioiminen jatkosuunnittelussa kuten osayleiskaavoituksessa ja asemakaavoituksessa.

Pirkanmaan Ely-keskuksen lausunnon mukaan Oriveden strateginen yleiskaava on sisällöltään selkeä, tavoitteistoltaan oivaltava ja esitystavaltaan selväpiirteinen. Erityisen kiitoksen kaava ansaitsee eri suunnitteluvälineiden roolin tunnistamisesta sekä kaavatyön rajaamisesta aidosti strategiaan kysymyksiin ja siten kaavan kytkemisestä luontevasti kunnan päätöksentekojärjestelmään. Edelleen Ely-keskuksen lausunnon mukaan yleiskaavaselostuksessa ja luonnosvaiheen palautteeseen annetuissa vastineissa on kuvattu hyvin, miten kaava vastaa MRL 39 §:n mukaisesti yleiskaavan sisältövaatimukseen, mikä on yleiskaavan suhde maakuntakaavaan ja miten yleiskaava ohjaa osayleiskaava- ja asemakaavatasoista suunnittelua.

**Kaava-aineistoon ei tehdä muutoksia muistutuksen perusteella.**

30.9.2020

<p>Korkein hallinto-oikeus on perustellut Pirkanmaan maakuntakaavasta tehdyistä valituksista antamia päätöksiä maakuntakaavan kaikista kaavatasoista yleispiirteisimmällä luonteella ja ohjaustarkoituksella.</p> <p>Oriveden strateginen yleiskaava ei siis voi olla suuripiirteisempi kuin maakuntakaava ja samalla osoittaa kokonaan uusia alueita esimerkiksi yritystoiminnan käyttöön.</p> <p><b>Oriveden strateginen yleiskaava tulisi laatia uudelleen niin, että uuden kaavan oikeusvaikutteiset kohdat ja muilla ylempitasoisilla kaavoilla jo kaavamääräyksien alaisiksi otetut alueet erottuisivat selvästi toisistaan.</b></p>	
--	--

## 2.10 Osallinen 14

11.3.2020	
<p>Olemassa olevien tietojen valossa, <b>vastustan tuulivoimala hanketta Holmanseudulle.</b></p>	<p>Oriveden strategisessa yleiskaavassa osoitetaan maakuntakaavan mukaiset tuulivoima-alueet, joille on mahdollista sijoittaa yli 10 tuulivoimalaa. Strategisen yleiskaavan laatimisen yhteydessä ei ole ollut mahdollista tutkia eri alueiden sopimista tai sopimattomuutta tuulivoimaloille, joten kaavassa ei muilta osin oteta kantaa tuulivoimaloiden rakentamiseen Orivedellä. Koska Orivedellä on puolustusvoimien käytössä oleva alue, kaavan yleismääräyksissä määrätään, että kaikista yli 50 metriä korkeista tuulivoimaloista tulee pyytää Pääesikunnan lausunto koko kunnan alueelta.</p> <p>Tuulivoimalan rakentaminen vaatii aina joko rakennusluvan tai toimenpide-luvan. Käytännössä tuulivoimalat rinnastetaan useimmiten rakennuslupaa edellyttäviin rakennuksiin. Rakennusluvan myöntäminen tuulivoimalalle voi asemakaavan ohella perustua myös suoraan rakentamista ohjaavaan MRL 77 a §:n mukaiseen yleiskaavaan. Strateginen yleiskaava ei ole luonteensa ja mittakaavansa puolesta tällainen yleiskaava, jolla voitaisiin suoraan ohjata tuulivoimaloiden rakentamista.</p> <p>Yli 10 tuulivoimalan tuulipuisto tarvitsee ympäristövaikutusten arvioinnin (YVA), kaavan, rakennusluvan ja mahdollisesti ympäristöluvan. Pienemmät tuulipuistot tarvitsevat kaavan, rakennusluvan ja mahdollisesti ympäristöluvan. Tapauskohtaisesti myös alle 10 tuulivoimalan tuulipuistot voivat tarvita ympäristövaikutusten arvioinnin (YVA). Päätöksen YVA:n tarpeellisuudesta tekevät viranomaiset. Rakennuslupa voi perustua myös suunnittelu-</p>

30.9.2020

	<p>tarveratkaisuun ja poikkeuslupa ilman kaavoitusta. Suunnittelutarveratkaisun yhteydessäkin tarvitaan yleiskaavatasoinen vaikutusten arviointi hankkeesta ja tapauskohtaisesti ympäristövaikutusten arviointi (YVA).</p> <p>Orivedellä ei ole tällä hetkellä vireillä yhtään tuulivoimaan liittyvää YVA-prosessia, kaavahanketta, rakennuslupaa tai suunnittelutarveratkaisua.</p> <p>Ilman riittäviä selvityksiä kaavassa ei voida osoittaa tuulivoimaloille sopivia tai niille sopimattomia alueita. Tällaisia selvityksiä koko kunnan alueesta ei ole mahdollista tehdä strategisen yleiskaavan yhteydessä. <b>Kaavaratkaisuun ei tehdä muutoksia muistutuksen perusteella.</b></p>
--	--

## 2.11 Osallinen 15

26.3.2020	
<p>Oriveden Kaupunki käyttää markkinointivalttinaan Oriveden luontoarvoja. Valitettavasti tämä luontoarvojen kunnioittaminen ei oikein toteudu uuden yleiskaavaehdotuksen kaikissa osissa. <b>Holman ja Nihuan alue on luonnonkaunista ja rauhallista seutua, eikä sinne tulisi rakentaa mitään yli 50 metriä korkeaa.</b> Sama koskee koko metsäkaistalettä Juupajoen puolelle asti, tämä on yksi ainoita suurempia yhtenäisiä metsäalueita, joita täällä on vielä jäljellä. Tällä tarkoitan sitä, että asutus ja tiet/muut rakennelmat eivät katkaise aluetta ja siten hankaloita luonnon monimuotoisuuden kehittymistä ja eläinten vapaata liikkumista.</p> <p>Tuulivoiman negatiivisista vaikutuksista ihmisen terveyteen on olemassa jo nyt paljon tietoa, ja siinä valossa tuulivoima ei näyttäydä minun silmilleni missään määrin järkevänä ja turvallisena vaihtoehtona. Tuulivoimaa on alettu ajaa maailmalla alas huonon hyötysuhteen ja haittojen vuoksi jo pidemmän aikaa sitten. Infraäänistä ja niiden terveysvaikutuksista on tulossa uutta tutkimustietoa jo tämän vuoden aikana, mutta jo olemassa olevien tietojen valossa nuo alueelle kaavailut 300m korkeat myllyt eivät tule ainakaan parantamaan Orivesiläisten terveyttä.</p> <p>Mikäli noita myllyjä rakennettaisiin Seppälänvuoreen, kuten olen kuullut, myllyistä tulisi matkaa lähimpään asutukseen alle 500m. Seppälänvuorelta ja muilta Holman/Kokkolan alueen vuorilta aukeaa esteetön näkymä suoraan kohti Oriveden keskustaa. Tuohon väliin jäävät Nihuanjärvi sekä Pehulan pellot. Tämä laaja aukea alue tulisi mahdollistamaan tuulivoimaloiden korvin kuultavan, sekä myös infraäänien kantautumisen esteettömästi kohti Oriveden ydinkeskustaa. Oriveden kaupungintalolle matkaa tulee linnuntietä kansalaisen karttapaikasta mitattuna 5,5km. Tätä matkaa</p>	<p>Oriveden strategisessa yleiskaavassa osoitetaan maakuntakaavan mukaiset tuulivoima-alueet, joille on mahdollista sijoittaa yli 10 tuulivoimalaa. Strategisen yleiskaavan laatimisen yhteydessä ei ole ollut mahdollista tutkia eri alueiden sopimista tai sopimattomuutta tuulivoimaloille, joten kaavassa ei muilta osin oteta kantaa tuulivoimaloiden rakentamiseen Orivedellä. Koska Orivedellä on puolustusvoimien käytössä oleva alue, kaavan yleismääräyksissä määrätään, että kaikista yli 50 metriä korkeista tuulivoimaloista tulee pyytää Pääesikunnan lausunto koko kunnan alueelta.</p> <p>Tuulivoimalan rakentaminen vaatii aina joko rakennusluvan tai toimenpideluvan. Käytännössä tuulivoimalat rinnastetaan useimmiten rakennuslupaa edellyttäviin rakennuksiin. Rakennusluvan myöntäminen tuulivoimalalle voi asemakaavan ohella perustua myös suoraan rakentamista ohjaavaan MRL 77 a §:n mukaiseen yleiskaavaan. Strateginen yleiskaava ei ole luonteensa ja mittakaavansa puolesta tällainen yleiskaava, jolla voitaisiin suoraan ohjata tuulivoimaloiden rakentamista.</p> <p>Yli 10 tuulivoimalan tuulipuisto tarvitsee ympäristövaikutusten arvioinnin (YVA), kaavan, rakennusluvan ja mahdollisesti ympäristöluvan. Pienemmät tuulipuistot tarvitsevat kaavan, rakennusluvan ja mahdollisesti ympäristöluvan. Tapauskohtaisesti myös alle 10 tuulivoimalan tuulipuistot voivat tarvita ympäristövaikutusten arvioinnin (YVA). Päätöksen YVA:n tarpeellisuudesta tekevät viranomaiset. Rakennuslupa voi perustua myös suunnittelu-</p>

30.9.2020

<p>äänien kantautumisen kannalta "lyhentää" tuo täysin avoin ja esteetön järvi- ja pelto-alue.</p> <p>Infraäänien sanotaan sairastuttavan ihmisiä jopa 15km päässä, ja tämä tieto on kerätty paljon pienemmän kokoluokan myllyistä. Onko Orivedellä todella varaa edes harkita tämän kaltaista asukkaiden altistamista "ihmiskokeeseen" ja antaa rakennuttaa tuon kokoluokan tuulimyllypuisto alueelleen ensimmäisenä maailmassa? Minulle itselleni myllyistä koituisi suoraa ja välitöntä haittaa, kesämökkini sijaitsee vain 2,8km päässä Seppälänvuoresta, välissä vain peltoa ja Nihuanjärvi. Kiinteistöjen arvot tulisivat alenemaan, eikä kukaan haluaisi enää ostaa kiinteistöjä tuulimyllyjen lähialueilta. Uskon vahvasti myös muuttotappion riskin todelliseen olemassa oloon, mikäli myllyt rakennettaisiin.</p> <p><b>Vastustan jyrkästi tuulivoimaa ja olen sitä mieltä, että Oriveden kaupungin tulisi ottaa nyt yhtenäinen linja tuulivoimaa vastaan kaikilla alueillaan. Täten myös 9-tien varteen suunniteltu tuulipuisto tulisi poistaa kaavasta.</b> Silloin olisi jatkossa helppo perustella muiden mahdollisten myöhempien hankkeiden kohdalla, ettei Orivesi hyväksy tuulivoimaa vaan haluaa turvata sekä ympäristön että asukkaidensa terveyden nyt ja myös jatkossa.</p> <p><b>Toisena asiana mainitsen Hiedan alueen kehittämishankkeen, joka mielestäni on syytä kuopata ja ottaa käyttöön vaihtoehto yksi.</b> Orivedellä ei todellakaan ole liikaa luonnonsuojelualueita, eikä niitä uuteen kaavaankaan tunnu mahtuvan. Mikäli käytetään luontoarvoja kaupungin markkinointivalttina, sille tulisi tälle markkinointilupaukselle olla myös jotain katetta.</p>	<p>tarveratkaisuun ja poikkeuslupa ilman kaavoitusta. Suunnittelutarveratkaisun yhteydessäkin tarvitaan yleiskaavatasoinen vaikutusten arviointi hankkeesta ja tapauskohtaisesti ympäristövaikutusten arviointi (YVA).</p> <p>Orivedellä ei ole tällä hetkellä vireillä yhtään tuulivoimaan liittyvää YVA-prosessia, kaavahanketta, rakennuslupaa tai suunnittelutarveratkaisua.</p> <p>Ilman riittäviä selvityksiä kaavassa ei voida osoittaa tuulivoimaloille sopivia tai niille sopimattomia alueita. Tällaisia selvityksiä koko kunnan alueesta ei ole mahdollista tehdä strategisen yleiskaavan yhteydessä. Oriveden strateginen yleiskaava ei luo osayleiskaavoituksen ja maakuntakaavan välille kaavahierarkkista välitasoa, joka estäisi maakuntakaavan välittymistä tarkempaan suunnitteluun. <b>Kaavaratkaisuun ei tehdä tuulivoimaa koskevia muutoksia muistutuksen perusteella.</b></p> <p>Hiedan ranta on osoitettu strategisessa yleiskaavassa kehitettäväksi tavoitellen alueen aktiivista hyödyntämistä, joka tukee kaupungin vetovoimaa. Toteutusratkaisussa pyritään kustannustaloudelliseen ratkaisuun, joka tukee kaupungin vetovoimaa. Kehittämismerkintää on lyhennetty kaavaluonnoksesta saadun palautteen perusteella sekä pohjois- että eteläpäästä luontoarvojen huomioimiseksi. Kaavaratkaisussa tuodaan esille matkailun ja virkistykseen kohteet. Pukalan, Siikanevan, Eräpyhän ja Leppävuori-Teerijärven kohteiden kehittämisessä ohjataan huomioimaan kohteiden luonne virkistykseen ja luonnon kannalta keskeisinä kohteina. <b>Saatujen lausuntojen perusteella tarkistetaan matkailun- ja virkistykseen kohteiden kaavamääräystä huomioimaan luonnon kannalta keskeisten kohteiden kytkeytyminen toisiinsa myös ekologisesti. Tarkistetaan, että tiivistyvän ja kohentuvan keskustaajaman kaavamääräyksessä huomioidaan viherrakenneverkosto. Myös kaavan yleismääräyksiä tarkistetaan huomioimaan suojelu- ja arvoalueet (ml. luontoarvot) sekä vaalimaan toisiinsa kytkeytyvien kohteiden välisiä yhteyksiä kuten ekologisia yhteyksiä.</b> Muutokset ovat vähäisiä, eivätkä aiheuta kaavan asettamista uudelleen nähtäville.</p>
--	---

## 2.12 Osallinen 16

24.3.2020	
<p><b>En halua lähistöön tuulimyllyjä pilaamaan maisemaa. Rakennuskieltoon Holman-Aakkolan alue.</b> Kieltäkää se kaavassa.</p>	<p>Oriveden strategisessa yleiskaavassa osoitetaan maakuntakaavan mukaiset tuulivoima-alueet, joille on mahdollista sijoittaa yli 10 tuulivoimalaa.</p>

30.9.2020

	<p>Strategisen yleiskaavan laatimisen yhteydessä ei ole ollut mahdollista tutkia eri alueiden sopimista tai sopimattomuutta tuulivoimaloille, joten kaavassa ei muilta osin oteta kantaa tuulivoimaloiden rakentamiseen Orivedellä. Koska Orivedellä on puolustusvoimien käytössä oleva alue, kaavan yleismääräyksissä määrätään, että kaikista yli 50 metriä korkeista tuulivoimaloista tulee pyytää Pääesikunnan lausunto koko kunnan alueelta.</p> <p>Tuulivoimalan rakentaminen vaatii aina joko rakennusluvan tai toimenpideluvan. Käytännössä tuulivoimalat rinnastetaan useimmiten rakennuslupaa edellyttäviin rakennuksiin. Rakennusluvan myöntäminen tuulivoimalalle voi asemakaavan ohella perustua myös suoraan rakentamista ohjaavaan MRL 77 a §:n mukaiseen yleiskaavaan. Strateginen yleiskaava ei ole luonteensa ja mittakaavansa puolesta tällainen yleiskaava, jolla voitaisiin suoraan ohjata tuulivoimaloiden rakentamista.</p> <p>Yli 10 tuulivoimalan tuulipuisto tarvitsee ympäristövaikutusten arvioinnin (YVA), kaavan, rakennusluvan ja mahdollisesti ympäristöluvan. Pienemmät tuulipuistot tarvitsevat kaavan, rakennusluvan ja mahdollisesti ympäristöluvan. Tapauskohtaisesti myös alle 10 tuulivoimalan tuulipuistot voivat tarvita ympäristövaikutusten arvioinnin (YVA). Päätöksen YVA:n tarpeellisuudesta tekevät viranomaiset. Rakennuslupa voi perustua myös suunnittelutarveratkaisuun ja poikkeuslupa ilman kaavoitusta. Suunnittelutarveratkaisun yhteydessäkin tarvitaan yleiskaavatasoinen vaikutusten arviointi hankkeesta ja tapauskohtaisesti ympäristövaikutusten arviointi (YVA).</p> <p>Orivedellä ei ole tällä hetkellä vireillä yhtään tuulivoimaan liittyvää YVA-prosessia, kaavahanketta, rakennuslupaa tai suunnittelutarveratkaisua.</p> <p>Ilman riittäviä selvityksiä kaavassa ei voida osoittaa tuulivoimaloille sopivia tai niille sopimattomia alueita. Tällaisia selvityksiä koko kunnan alueesta ei ole mahdollista tehdä strategisen yleiskaavan yhteydessä. Oriveden strateginen yleiskaava ei luo osayleiskaavoituksen ja maakuntakaavan välille kaavahierarkkista välitasoa, joka estäisi maakuntakaavan välittymistä tarkempaan suunnitteluun. <b>Kaavaratkaisuun ei tehdä tuulivoimaa koskevia muutoksia muistutuksen perusteella.</b></p> <p>Maankäyttö- ja rakennuslain mukaan kaupunki voi määrätä rakennuskiellon alueelle, jolle on vireillä asemakaavan laatiminen tai muuttaminen. Strategisessa yleiskaavassa ei osoiteta rakennuskielloalueita, vaan niistä päätetään omana prosessinaan. <b>Kaavaratkaisuun ei tehdä muutoksia muistutuksen perusteella.</b></p>
--	---

30.9.2020

## 2.13 Osallinen 17 ja 18 yhteistyössä 15 muun kuntalaisen kanssa

26.3.2020	
<p>Olemme perehtyneet kaavaehdotukseen ja vaadimme huomioitaviksi seuraavia asioita:</p> <ul style="list-style-type: none"> <li>-infrastruktuurin leviäminen vielä rakentamattomille alueille</li> <li>-luonnon elintilan pieneminen</li> <li>-maalaismaisuu den ja luonnonkauniin ympäristön katoaminen</li> <li>-tulevaisuuden haasteiden huomiointi</li> </ul> <p>Oriveden alueella on paljon tyhjillään olevia tai huonokuntoisia kiinteistöjä, lähtökohdaisesti tulisi hyödyntää jo rakennetut kiinteistöt, ennen kuin lähdetään kaavoittamaan uusia tontteja ja investoimaan niihin suuret summat rahaa ja luonnonvaroja. Yliskylän seudun alueella on nykyisellään hyvin mittavasti kivi/kaivannaisteollisuutta. Teollisuuden tarpeisiin käytettävää pinta-alaa ei voida enää lisätä ilman huomattavia ympäristövaikutuksia.</p> <p><b>Toteutuessaan kaavaehdotus 9-tien, 58-tien sekä Yliskylän tien väliselle alueelle olisi vahingollinen asia</b>, koska sen sisään jäävät sirpaleiset metsäalueet eivät olisi enää riittävän suuria kokonaisuuksia ylläpitääkseen luonnon monimuotoisuutta ja elinvoimaista eläinkantaa ja lisäksi niitä vielä rasittaisi ihmisten virkistysaluekäyttö.</p> <p><b>Karpin ja Yliskylän seudun alueella ei tulisi sallia uutta pientalorakentamista kuin jo olemassa oleville rakennetuille tonteille.</b></p> <p>Koska ei ole mitään tietoa siitä, miten tulevaisuudessa liikenne ja logistiikka toteutuvat, <b>olisi 9-tien risteyksen teollisuusalue järkevintä suunnitella jo keskustajaman yhteydessä olemassa olevaan teollisuusalueeseen</b>, joko tiivistämällä tai laajentamalla eikä uutta rakentamalla.</p> <p><b>Hiedan ja Säynäniemen välinen ranta-alue tulisi jättää rakentamisen ulkopuolelle kokonaan mm. alueen tärkeiden luonto- ja maisema-arvojen vuoksi.</b></p> <p><b>Siitaman seutuville kaavoitettu tuulivoima-alue vaikuttaisi voimakkaasti alueen ihmisiin ja luontoon.</b> Vaikka ko alue on harvaan asuttu, niin haitta-alue on erittäin laaja. Ylipäänsä tuulivoimaan tulisi suhtautua erittäin suurella varauksella, koska sen aiheuttamista ongelmista ei vielä ole tarpeeksi tietoa ja jo nyt monessa maassa ajetaan tuulivoimaloita alas niiden aiheuttamien haittojen vuoksi.</p> <p>Nyt ja tulevaisuudessa tärkeimpiä asioita ovat; maankäyttö kestäväällä tavalla sekä luonnon monimuotoisuuden ja sen elinvoimaisuuden ylläpitäminen ja maatalousmaan</p>	<p>Tyhjillään olevat ja huonokuntoiset kiinteistöt ovat pääosin yksityisessä omistuksessa ja kaupunki pystyy vaikuttamaan niiden käyttöön vain välillisesti. Strategisella yleiskaavalla pyritään ohjaamaan kasvua keskustajamaan tiivistämällä sitä ja kiinnittämällä huomioita taajaman kohentamiseen. Tavoitteena on, että kohentamalla taajamaa siitä tulee entistä vetovoimaisempi, jolloin tyhjillään oleville kiinteistöillekin voisi löytyä aktiivista käyttöä. Keskustajaman kaavamääräys ohjaa kiinnittämään huomiota asuntotarjonnan ja elinkeinotoiminnan monipuolisuuteen. Yliskylän ja Karpin alueella täydennysrakentaminen ohjataan ensisijaisesti olemassa olevan rakenteen yhteyteen.</p> <p>Orituvan ja Yliskyläntien risteyksen ympäristöjen monipuoliset elinkeinotoiminnan alueet ovat varauksia pitkälle tulevaisuuteen. Alueiden toteutumisen kannalta Valtatien 9 parantamishankkeen eteneminen ja eritasoliittymien toteutuminen on kriittistä. Lisäksi alueiden rakentaminen edellyttää tarkempaa suunnittelua, jolloin toimintojen sijoittumista, laajuutta ja vaikutuksia voidaan tarkastella yksityiskohtaisemmin. <b>Aluevarausten laajuutta on supistettu saatujen lausuntojen ja muistutusten perusteella ja niiden kaavamääräyksiä voidaan täydentää huomioimaan hiilinielut ja rakentamisen ilmastovaikutukset tarkemman suunnittelun yhteydessä</b>, ks. Elyn ja liiton lausunnot ja vastineet niihin. Muutokset ovat vähäisiä, eivätkä aiheuta kaavan asettamista uudelleen nähtäville.</p> <p>Hiedan rannan ja sen lähiympäristön kehittämistä on tutkittu erillisselvityksessä. Alueen käyttöä rajoittaa mm. pilaantunut maaperä ja radan estevaikutus. Alueen kehittäminen edellyttää huomattavasti tarkempaa suunnittelua, kuin mitä strategisen yleiskaavan yhteydessä pystytään tekemään. Kaavassa linjataan vain, että alueen kehittämisessä tavoitellaan alueen aktiivista hyödyntämistä pyrkien kustannustaloudelliseen ratkaisuun tukien kaupungin vetovoimaa. Määräys mahdollistaa alueen monipuolisen kehittämisen ottamatta vielä kantaa siihen, rakennetaanko alueelle vai kehittääkö sitä esimerkiksi virkistyskäytön näkökulmasta.</p> <p>Oriveden strategisessa yleiskaavassa osoitetaan maakuntakaavan mukaiset tuulivoima-alueet, joille on mahdollista sijoittaa yli 10 tuulivoimalaa.</p>



30.9.2020

sekä metsätalousmaan turvaaminen. **Infrastruktuurin rakentamisen vuoksi tahtuu huomattavaa metsäkatoa. Koska tässä hetkessä tiedetään sen olevan pahimpia lajien vähenemisen ja luonnon köyhtymisen sekä maa- ja metsätalousmaan supistumisen syitä, tulisi sitä viimeiseen asti välttää ja ohjata rakentaminen tiiviimmin keskusta-alueelle.**

Kaikkia kaavasunnitelmia leimaa talouskeskeinen ajattelu, jossa luonnon elintilaa pienennetään liikaa. Tämä on lyhytnäköistä toimintaa ja voi olla myös alueen ihmisille pidemmän päälle erittäin iso ongelma. Lähitulevaisuudessa paikkakunnan elinvoima saattaa tarkoittaa jotain muuta kuin tällä hetkellä ymmärretään.

Muistutus on laadittu yhteistyössä 15 muun kuntalaisen kanssa.

Strategisen yleiskaavan laatimisen yhteydessä ei ole ollut mahdollista tutkia eri alueiden sopimista tai sopimattomuutta tuulivoimaloille, joten kaavassa ei muilta osin oteta kantaa tuulivoimaloiden rakentamiseen Orivedellä. Ks. myös vastineet muihin tuulivoimaa koskeviin muistutuksiin.

Strategisessa yleiskaavassa ohjataan hyödyntämään taajamassa ensisijaisesti keskeiset täydennysrakentamisen alueet nykyisen taajaman sisältä. Kaava mahdollistaa taajaman maltillisen laajentamisen sen reunoilta. Tämä ei vähentäne merkittävästi maa- ja metsätalousalueita. **Tarkistetaan, että tiivistyvän ja kohentuvan keskustaajaman kaavamääräyksessä huomioidaan viherrakenneverkosto**, ks. Elyn lausunto ja vastine siihen. Orituvan ympäristön, Yliskyläntien risteyksen ympäristön ja Yliskyläntien työpaikka-alueet sijoittuvat pääosin metsäisiin ympäristöihin. Maankäytön muutoksilla näillä alueilla voi olla vaikutusta myös metsien laajuuteen kunnassa. Kuitenkin aluevarausten laajuus on vain n. 1 % prosentti koko kaupungin maapinta-alasta. **Aluevarausten laajuutta on supistettu saatujen lausuntojen ja muistutusten perusteella ja niiden kaavamääräyksiä voidaan täydentää huomioimaan hiilinielut ja rakentamisen ilmastovaikutukset tarkemman suunnittelun yhteydessä**, ks. Elyn ja liiton lausunnot ja vastineet niihin. Muutokset ovat vähäisiä, eivätkä aiheuta kaavan asettamista uudelleen nähtäville.