



Tukea yrityksille Kantri 2023-2027


Yrittäjien aamukahvit 10.5.2023
Orivesi
Heidi Hallongren, Joanna Järvinen ja Kari Kylkilahti
Kantri ry



1

Ajankohtaista

- Maaseudun yritys- ja hankerahoitusta haetaan ELY-keskuksista ja Leader-ryhmien kautta
- Yritysrahoituksen osalta ELY-keskuksilla ja Leader-ryhmillä käytössä erilaiset tuet
- Maaseudun yritys- ja hankerahoitusta koskeva lainsäädäntö ja valintakriteerit on hyväksytty
- Ruokavirasto tiedottaa erikseen tukihakujen avautumisesta



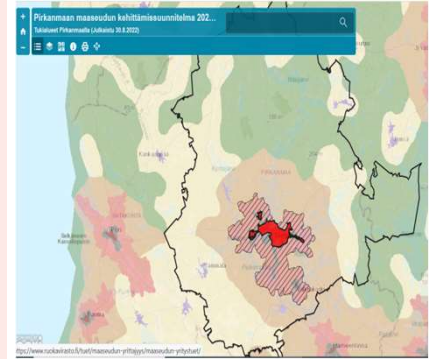
2

Tukikelpoinen maaseutualue Pirkanmaalla

Pirkanmaan hyväksytty maaseutualue kattaa lähes koko maakunnan alueen, pois lukien Tampereen kaupunkiseudun sisempi kaupunkialue (Kaupunki-maaseutuluokitus 2020).

<https://ely.maps.arcgis.com/apps/View/index.html?appid=bf8eb65622cc4732af80081cdb9760d2>

Pirkanmaan ELY-keskuksen linjaus: Rahoitusta ei suunnata ulommalla kaupunkialueella teollisuuskiinteistöjen hankintaan tai niiden rakentamiseen



3



3

Tuen hakeminen

- Sähköinen asiointi jatkuu uudistetun Hyrrä –järjestelmän kautta
- Paperihakemusten jättäminen ei ole mahdollista
- Haku on jatkuva, hakemukset ratkaistaan valintajaksoittain (ELY)
- Valtakunnalliset valintakriteerit (ELY):
<https://maaseutu.fi/eun-yhteinen-maatalouspolitiikka/rahoitus/>
- Leader-hakemukset käsitellään hallituksissa (tarkoituksenmukaisuusharkinta) ja viranomaispäätökset tehdään ELY-keskuksessa (laillisuustarkastelu)

4



4



Leader-yritystuet

5



 Euroopan unionin rahoittama
  Euroopan unionin osarahoittama

5

Investointituki

- Enintään 5 HTV työllistäville mikroyrityksille
- Kustannukset 5 000 – 100 000 euroa
- Aineelliset ja aineettomat investoinnit
- Avustus 20-35 % tukikelpoisista kustannuksista

6

 Elinkeino-, liikenne- ja ympäristökeskus
  Euroopan unionin osarahoittama

6

Energiainvestoinnit (Uusi)

- Harvaan asutulla tai ydinmaaseudulla sijaitsevalle mikroyritykselle (päätoiminen yrittäjyys)
- Energiamuodon vaihtamiseen uusiutuvaan energiaan, yrityksen uusiutuvan energian käytön lisäämiseen ja energia- ja materiaalitehokkuuden parantamiseen yrityksessä
- Kustannukset 5 000 – 100 000 euroa
- Tuki enintään 30 %
- Ei edellytetä yritystoiminnan laajentamista

7

7

Käynnistystuki (Uusi)

- Uuden yritystoiminnan kokeilu 2 500€ (ei tarvita y-tunnusta)
- Omistajanvaihdoksen suunnittelu 2 500€ tai 5 000€
- Osa-aikaisen yritystoiminnan käynnistäminen 5 000€
- Päätoimisen yritystoiminnan käynnistäminen 7 500€
- Maatalouden alkutuotannon kokeilu 2 500€, 5 000€, 7 500€ (toimiin, joihin varsinaisia maatalouden tukia ei myönnetä)
- Toimitilojen sekä koneiden ja laitteiden vuokrat, aineet ja tarvikkeet, käyttömaksut, matkat sekä koulutukset, valmennus, asiantuntijaosaamisen ja tiedon hankkiminen, pienhankinnat
- Kertakorvauksia

8

8

Kehittämistuki (Uusi)

- Yritystoiminnan suunnittelu 1 000€ (ei tarvita y-tunnusta)
- Yritystoiminnan kehittämisen valmistelu 2 000€
- Vakiintuneen yritystoiminnan kehittäminen 3 000€
- Selvitykset ja tutkimukset, asiantuntijapalvelut, aineet ja tarvikkeet, matkat, vuokrat, kehittämistoimenpiteisiin liittyvät palkat
- Kertakorvauksia

9

9

Yritysryhmähanke (ELY ja Leader)

- Yritysryhmähankkeessa ryhmän pieniä tai keskisuuria yrityksiä tulee kehittää toimintaansa erityisesti yhteisillä kehittämistoimenpiteillä ja tarvittaessa lisäksi yrityskohtaisilla kehittämistoimenpiteillä.
- Toimenpiteiden tavoitteena tulee olla tuotannollisen yhteistyön tai markkinointi- ja myyntiyhteistyön kehittäminen, tuoteperheen suunnittelu tai muu vastaava kehittäminen.
- Yritysryhmään tulee kuulua vähintään kolme ja enintään kymmenen yritystä. Tukea voidaan myöntää niin, että tuki kohdennetaan osallistujayrityksille de minimis -tukena.
- Tuen saajana, joka toimii hankkeen hallinnoijana, tulee olla kehittämisorganisaatio.
- Tukea voidaan myöntää yhdessä muun julkisen rahoituksen kanssa enintään 75 prosenttia hyväksyttävistä kustannuksista.

10

10

Hyväksyttävät kustannukset

- Tukea voidaan myöntää tarpeellisiin ja kohtuullisiin kustannuksiin
- Voi sisältää rakentamisen suunnittelusta aiheutuvia kustannuksia

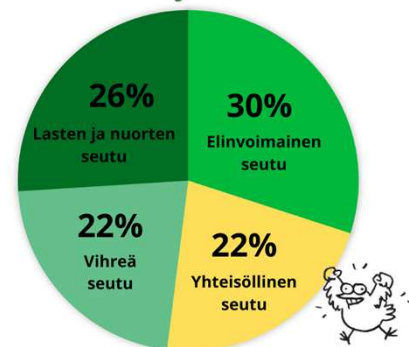
11



11

Kanturin Leader-kehys 2023 – 2027	
Kehys paikallista strategiaa toteuttaviin toimiin	3 436 000 €
Toimintaraha yhteensä	943 600 €
Kokonaisrahoitus	4 379 000€

Rahoituksen jakautuminen



12

Nuoriso-Leader

Nuoriso-Leader kannustaa suunnittelemaan ja toteuttamaan nuorten omia projekteja tarjoamalla niihin rahoitusta!

- Kantrin alueen kuntien rahoittaman ja Kantrin hallinnoima
- Tukea voidaan myöntää projektille, jossa nuorten ja/tai lasten rooli on aktiivinen.
- **Vaihtoehtoisesti projekti voi kohdistua pakolaisiin tai turvapaikanhakijoihin ilman ikärajaa.**
- **Projekti voi olla esimerkiksi:**
 - oman tapahtuman järjestäminen
 - osallistuminen tapahtumaan
 - yhteisten harrastusvälineiden hankinta
 - nuoren yrittäjän toimintaan liittyvä investointi (4h-yrittäjä)
- Tukea voi hakea yhdistys, muu yhteisö tai ryhmä, jossa on vähintään kolme korkeintaan 25-vuotiasta henkilöä. Ryhmällä täytyy olla täysi-ikäinen vastuuikäinen. Nuorisoyrittäjät (esim. 4H voivat hakea tukea myös yksin tai kaksin).

#nuoriso
LEADER
Yhteisille ideoille



Kantrin
Nuoriso-Leader
2023

Hakuajat vuonna 2023:
helmikuun, toukokuun,
elokuun ja marraskuun
loppuun mennessä

13

13

Kiitos mielenkiinnosta!

Heidi, Joanna ja Kari



14

14