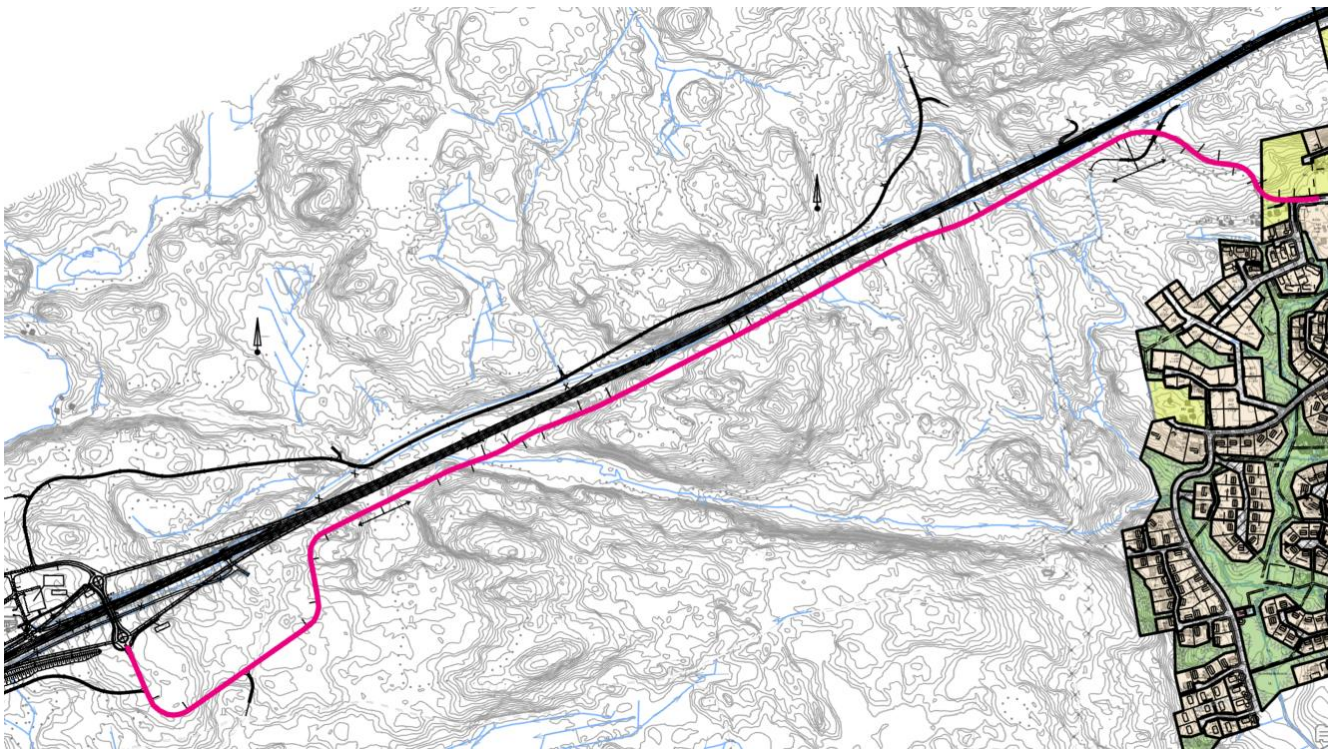


RINNAKKAISTIEN ASEMAKAAVA JA ASEMAKAAVAN MUUTOS EHDOTUSVAIHEEN KAAVASELOSTUS



Oriveden kaupunki / maankäyttö- ja kaavoituspalvelut

ORIVESI

1.	KAAVAN PERUS- JA TUNNISTETIEDOT	3
1.1.	Kaava	3
1.2.	Asemakaava ja asemakaavan muutos.....	3
1.3.	Kaava-alueen sijainti.....	3
1.4.	Kaavan tarkoitus	4
1.5.	Kaavan laatija	5
1.6.	Kaavan käsittely.....	5
1.7.	Luettelo selostuksen liiteasiakirjoista	5
1.8.	Luettelo muista kaavaa koskevista asiakirjoista, selvityksistä ja lähdemateriaaleista	5
2.	TIIVISTELMÄ.....	6
2.1.	Kaavaprosessin vaiheet.....	6
2.2.	Asemakaavan sisältö	6
2.3.	Asemakaavan toteuttaminen.....	6
3.	LÄHTÖKOHDAT	6
3.1.	Alueen yleiskuvaus	6
3.2.	Luonnonympäristö	7
3.3.	Rakennettu ympäristö.....	8
3.4.	Maanomistus	9
3.5.	Kaava-aluetta koskevat suunnitelmat, päätökset ja selvitykset	9
4.	ASEMAKAAVAN SUUNNITTELUN VAIHEET	12
4.1.	Asemakaavan suunnittelun tarve ja tavoitteet	12
4.2.	Osalliset.....	12
4.3.	Vireilletulo	13
4.4.	Osallistumis- ja arviointisuunnitelma	13
4.5.	Asemakaavaluonnos.....	15
4.6.	Asemakaavaehdotus	18
5.	ASEMAKAAVAN KUVAUS	18
5.1.	Kaavan rakenne.....	18
5.2.	Aluevaraukset.....	18
5.2.1.	Korttelialueet.....	18
5.2.2.	Muut alueet.....	18
5.3.	Kaavan vaikutukset.....	19
5.3.1.	Vaikutukset luonnonympäristöön	19
5.3.2.	Vaikutukset rakennettuun ympäristöön	19

5.4.	Kaavan suhde olemassa oleviin suunnitelmiin	20
5.5.	Ympäristön laatua koskevien tavoitteiden toteutuminen	23
5.6.	Kaavamerkinnot ja -määräykset sekä nimistö	23
6.	ASEMAKAAVAN TOTEUTUS	23
6.1.	Toteuttaminen ja ajoitus	23
6.2.	Toteutuksen seuranta	23
7.	KAAVAN HYVÄKSYMISESTÄ JA VOIMAANTULOSTA TIEDOTTAMINEN	23
7.1.	Hyväksymispäätöksestä ilmoittaminen (MRA 94 §)	23
7.2.	Kaavan voimaantulosta ilmoittaminen (MRA 95 §)	23

1. KAAVAN PERUS- JA TUNNISTETIEDOT

1.1. Kaava

Kaavan nimi: Rinnakkaistien asemakaava ja asemakaavan muutos

Kunnan kaavatunnus: 562...

Kaavan päiväys: 4.3.2024

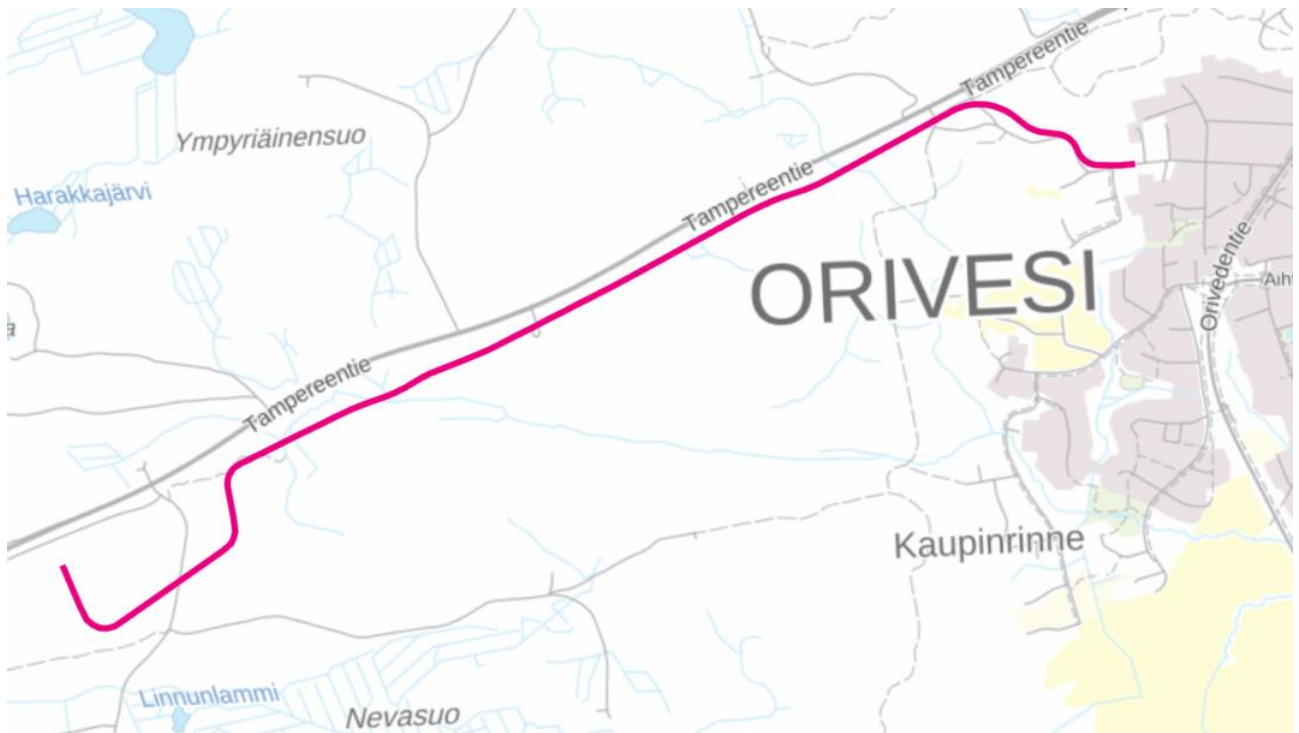
1.2. Asemakaava ja asemakaavan muutos

Asemakaava ja asemakaavan muutos koskee Hankaloilontien ja Orituvan välistä asemakaavoittamatonta aluetta sekä Hankaloilontien päässä olevaa asemakaavoitettua maatalousaluetta (Mv).

Asemakaavalla muodostuu katualuetta ja asemakaavan muutoksella muodostuu katualuetta sekä maa- ja metsätalousaluetta (M).

1.3. Kaava-alueen sijainti

Suunnittelualue sijaitsee valtatie 9 eteläpuolella Hankaloilontien ja valtatie 9 tiesuunnitelmassa suunnitellun Orituvan eritasoliittymän välisellä alueella (Kuva 1).



Kuva 1. Suunnittelualueen likimääräinen sijainti.

1.4. Kaavan tarkoitus

Kaavahankkeen tarkoituksena on rinnakkaisyhteyden osoittaminen Orituvan ja Oriveden keskustan välille valtatie 9 eteläpuolelle. Valtatie 9 tiesuunnitelmassa esitetään valtatie muuttamista nelikaistaiseksi ja Orituvan liittymää eritasoliittymäksi. Nelikaistaisella tiellä olisi mahdollista kulkea käytännössä vain autolla. Tiesuunnitelmassa on esitettävä myös rinnakkaistie, jota kiinteistönomistajat voivat hyödyntää kiinteistöilleen pääsemisessä sen jälkeen, kun valtatieltä kulku on katkaistu. Jos rinnakkaisyhteyttä ei osoiteta asemakaavalla kaduksi, se toteutetaan ELY-keskuksen ohjeiden mukaisesti yksityistienä, jolloin sinne ei voida ohjata esimerkiksi kevyttä liikennettä. Ilman rinnakkaistieyhteyden muodostamista tilanne valtatie 9 parantamisen seurauksena johtaisi siihen, että Orituvan alueelle ei olisi mahdollista kulkea Oriveden suunnasta kävellen, pyörällä tai muulla hitaammalla kulkuvälineellä. Rinnakkaistie mahdollistaa hitaamman ja suojaamattoman liikenteen kulkemisen Orituvan alueelle myös jatkossa.

Oriveden kaupunginhallitus on päättänyt 11.4.2023 § 81, että Oriveden kaupunki esittää lausuntonaan Pirkanmaan ELY-keskukselle seuraavaa:

”Rinnakkaistieyhteys Orituvalle tehdään siten, että Pirkanmaan ELY-keskus ja Oriveden kaupunki suunnittelevat ja toteuttavat yhdessä yhteyden Orituvalta Orivedelle päin VT 9:n oikealle puolelle rakennettavana tienä ensin katuna niin pitkälle, että alueelle kaavoituksen kautta suunniteltava teollisuus- ja mahdollisesti asuinalue voidaan sinne toteuttaa. Rinnakkaistieyhteys suunniteltavan kadun päästä suunnitellaan ja toteutetaan Hankaloilontien kautta KT 58:lle siten, että se on tarkoitettu vain hitaalle ja suojaamattomalle liikenteelle. Tiesuunnittelun yhteydessä Hankaloilontie peruskorjataan ja toteutetaan kevyenliikenteenväylä asutulle alueelle. Alueelle tehdään myös vesi- ja viemärijohtojen suunnitelmat.”

1.5. Kaavan laatija

Oriveden kaupunki
Keskustie 23 / PL 7, 35301 ORIVESI
Puhelinvaihte 03 5655 6000
Maankäyttöpäällikkö Antti Kivikko

1.6. Kaavan käsittely**Vireilletulo**

Kaupunginhallitus 15.5.2023

Hyväksyminen

Ympäristölautakunta	x
Kaupunginhallitus	x
Kaupunginvaltuusto	x

1.7. Luettelo selostuksen liiteasiakirjoista

1. Asemakaavakartta
2. Asemakaavamerkinnot ja -määräykset
3. Osallistumis- ja arviointisuunnitelma
4. Asemakaavan seurantalomake

1.8. Luettelo muista kaavaa koskevista asiakirjoista, selvityksistä ja lähdemateriaaleista

- VT 9 parantaminen välillä Käpykangas-Orivesi tiesuunnitelman luonnos, Destia Oy
<https://vayla.fi/vt-9-parantaminen-valilla-kapykangas-orivesi>
- VT9 Käpykangas-Orivesi luontoselvitys 2022, Ramboll Oy
- VT 9 Parantaminen välillä Käpykangas-Orivesi täydentävä luontoselvitys 2023, Latvasilmu osk
- Valtatie 9 rinnakkaistie, arkeologinen inventointi 2023, Heilu Oy

2. TIIVISTELMÄ

2.1. Kaavaprosessin vaiheet



2.2. Asemakaavan sisältö

Asemakaavalla muodostetaan rinnakkaisyhteys Oriveden keskustasta Hankaloilontien päästä valtatie 9 tiesuunnitelman luonnoksessa suunniteltuun Orituvan eritasoliittymään saakka. Rinnakkaisyhteys osoitetaan kaduksi, jossa osalla matkaa läpikulku muilla kuin hitailla ajoneuvoilla on tarkoitus kieltää. Katuyhteydellä sallitaan kiinteistöille kulkeminen liikennemerkkein. Hankaloilontien päässä muutetaan hieman Hankaloilontien ja Hakamäentien risteystä sekä suunnitellaan läheisten kiinteistöjen kulku lähemmään uudelta rinnakkaistien yhteydeltä.

2.3. Asemakaavan toteuttaminen

Kaavan toteuttaminen voi alkaa kaavan saatua lainvoiman.

3. LÄHTÖKOHDAT

3.1. Alueen yleiskuvaus

Suunnittelualue sijaitsee valtatie 9 eteläpuolella Orituvan ja Oriveden keskustan Hankaloilontien välisellä alueella. Alue on pääasiassa talousmetsää, jossa kulkee metsäautoteitä alueen kiinteistöille. Hankaloilontien päässä suunnittelualue rajautuu asemakaavoitettuun maatalousalueeseen (Mv) ja asuinalueeseen.

Suunnitellun rinnakkaistien pituus on noin 3,2 km ja suunnittelualan pinta-ala noin 10,63 ha.

3.2. Luonnonympäristö

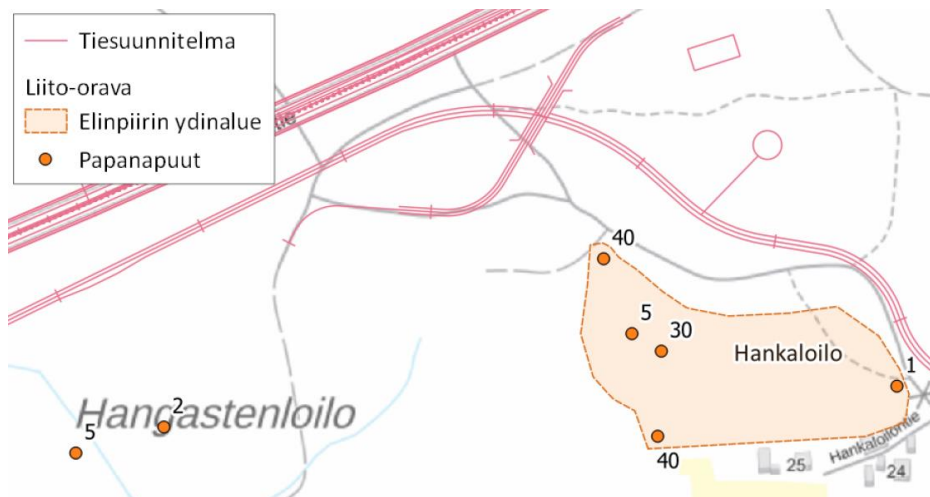
Suunnitteluala on pääsääntöisesti tuoretta kangasmetsää, jossain määrin kuivahkoa kangasta ja paikoitellen karukkokangasta. Alue on metsätalouskäytössä, mutta paikoitellen esiintyy luonnontilaisempia alueita. Pääosin vanhimmat puustokuviot ovat keskimäärin 60–80-vuotiaita, pieniltä osin 100–150-vuotiaita. Osuudelle sijoittuu myös hakkuuaukeita ja nuoria taimikoita.

Luonto-arvot

Tiesuunnittelun yhteydessä alueelle on tehty syksyllä 2022 alueellisesti ja luontotyyppien osalta kattava luontoselvitys (Ramboll 2022). Vuonna 2023 tätä aiemmin tehtyä luontoselvitystä on tarkennettu etenkin niiden lajiryhmien osalta, joita ei 2022 saatu selvitettyä riittävällä tarkkuudella tai oikeana ajankohtana.

Vuonna 2022 tehdyn luontoselvityksen perusteella Hankaloilontien päässä esiintyy varttunutta kuusikkoa (luontoselvityksen kohde 10). Alueen eteläpuolelta noin 250 metrin päästä on aikaisempia havaintoja liito-oravasta vuodelta 2016, jolta on kohteelle puustoinen, laadultaan kohtalainen kulkuyhteys. Luontoselvitystä on tarkennettu liito-oravan esiintyvyyden osalta tekemällä tarkastus suunnittelualueella. Vanhan kuusikon alueelta on löydetty liito-oravan papanoita 2023, ja kohde on luokiteltu liito-oravan lisääntymispaikaksi. Alueella on tavattu myös pyy.

Suunniteltavan tielinjauksen tulisi selvityksen mukaan kiertää vanha metsä sen etelä- tai pohjoispuolelta. Suunnitelmissa tielinjaukset kulkevat kyseisen metsäalueen pohjoispuolelta (kuva 2). Luontoselvityksen perusteella hankkeella ei arvioida olevan merkittäviä heikentäviä vaikutuksia alueella havaittuun Hankaloilon liito-oravan elinpiiriin.



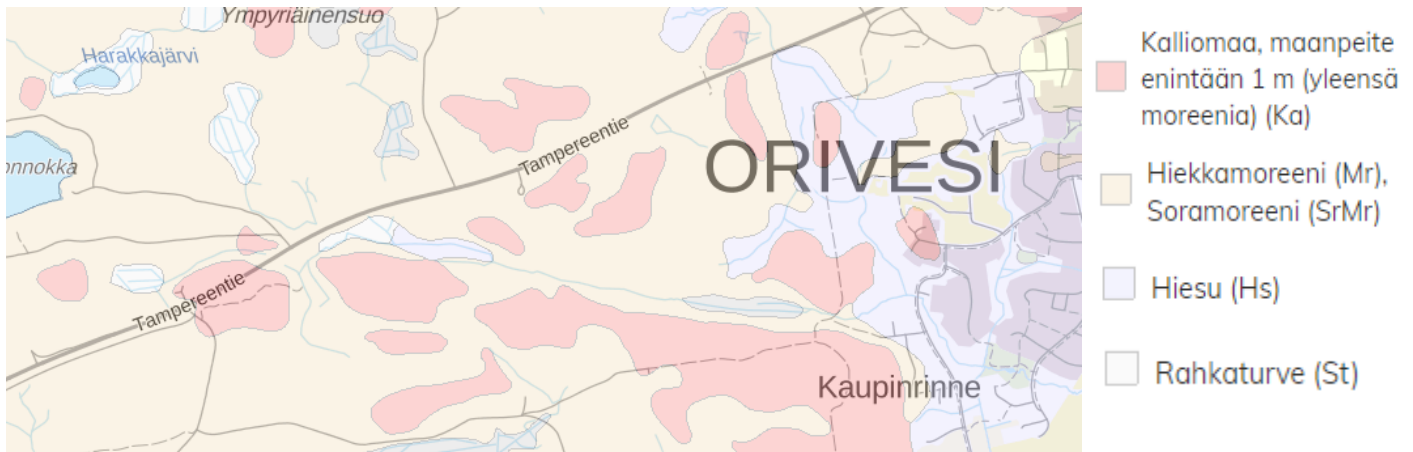
Kuva 2. Luontoselvityksessä havaittu vanha kuusikko ja liito-oravan elinpiiri kuvassa oranssina alueena ja suunniteltu tielinjaukset punaisella viivalla.

Tarkennetussa luontoselvityksessä (2023) aiemman luontoselvityksen kohde 9 ”luonnontilainen puro ja lehtokohde” on arvioitu tarkastuskäynnin jälkeen uudelleen, ja tarkennetussa luontoselvityksessä kohdetta ei arvioitu luontoarvoiltaan merkittäväksi. Maastokäyntien perusteella alue arvioitiin luonnontilaltaan voimakkaasti muuttuneeksi ja esimerkiksi ojitetuksi.

Rinnakkaistien asemakaava-alueella ei havaittu lepakoita, viitasammakolle soveltuvaa elinpiiriä eikä merkittäviä lintuarvoja.

Maaperä

Geologian tutkimuslaitoksen maaperäkartan perusteella suunnittelualueen maaperä on pääosin kalliomaata ja hiekkamoreenia. Alueen itäosa on paikoin hiesua ja alueen keskiosa pieneltä osin rahkaturvetta.



Kuva 3. Suunnittelualueen maaperäkartta (GTK).

3.3. Rakennettu ympäristö

Suunnittelualueella ei sijaitse metsäautoteitä ja muita kiinteistöille vieviä päällystämättömiä teitä lukuun ottamatta rakennettuja kohteita. Suunnittelualueen pohjoispuolella kulkee valtatie 9 ja idässä suunnittelualue rajautuu Oriveden keskustan pientaloalueeseen sekä Hankaloilontien katualueeseen.

Palvelut

Julkisia ja kaupallisia palveluja ei sijaitse välittömässä lähiympäristössä. Palvelut sijaitsevat pääasiassa noin kilometrin päässä suunnittelualueen itäosasta Oriveden keskustassa. Lisäksi suunniteltu tielinjaus ulottuu Orituvan lähistölle, jossa sijaitsee kaupallisia palveluita tarjoava liikenneasema.

Virkistysreitit

Tielinjauksen pohjoispuolella kulkevat Paltanmäen ulkoilureitit ja eteläpuolella ulkoilureitti kohti Tallukalliota. Tallukalliolle vievälle ulkoilureitille rakennetaan ylikulkusilta kohtaan, josta suunniteltu tielinjaus risteää ulkoilureittien kanssa. Paltanmäeltä Leppästenvuorelle kulkeva latu- ja ulkoilureitti huolletaan tulevaisuudessa talvisin mahdollisesti latukoneella, mikä tulee huomioida sillan suunnittelussa.

Kulttuuriympäristö ja arkeologia

Suunnittelualue ei sijaitse valtakunnallisesti merkittävien rakennettujen kulttuuriympäristöjen (RKY) alueilla eikä maakunnallisesti arvokkaiden rakennettujen kulttuuriympäristöjen alueilla.

Kaavoitusta varten laadittiin arkeologinen inventointi syksyllä 2023 (Heilu Oy). Inventoinnin perusteella suunnittelualueella ei ole kiinteitä muinaisjäännöksiä tai muita kulttuuriperintökohteita.

3.4. Maanomistus

Suunnittelualue on pääosin yksityisessä omistuksessa ja Hankaloilontien katualueen osalta kaupungin omistuksessa.

3.5. Kaava-alueetta koskevat suunnitelmat, päätökset ja selvitykset

Maakuntakaava

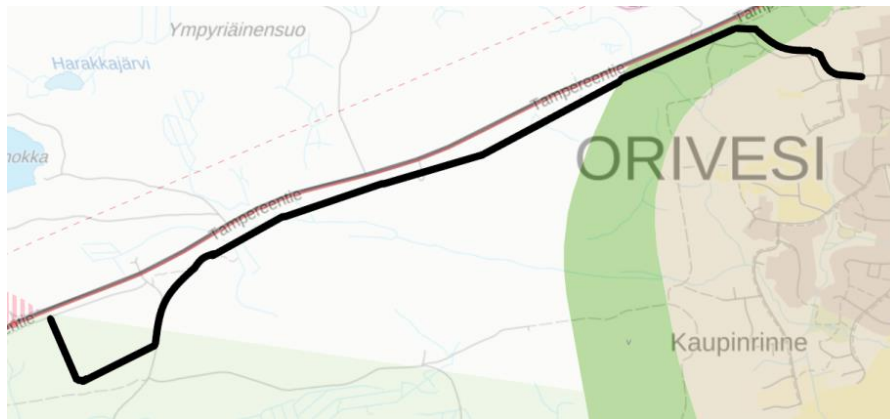
Voimassa olevassa Pirkanmaan maakuntakaavassa 2024 suurin osa suunnittelualueesta on maaseutu-alueetta (kuvassa 4 valkoisella), jolla ei ole todettuja arvoja maakuntakaavan tasolla. Orituvan eteläpuolelle on osoitettu maa- ja metsätalousvaltaista aluetta, joka on ekosysteemipalvelujen kannalta merkittävä (kuvassa 4 vaalean vihreällä). Hankaloilontien päässä on taajamatoimintojen aluetta (kuvassa 4 ruskealla) ja sen länsipuolella vyöhyke virkistysaluetta (kuvassa 4 tummemman vihreällä). Maakuntakaavan alueilla on seuraavat suunnittelumääräykset:

Maaseutualue: *”Yksityiskohtaisemmassa suunnittelussa voidaan alueelle osoittaa vaikutuksiltaan paikallisesti merkittävää maankäyttöä.”*

Ekosysteemipalveluiden kannalta merkittävä maa- ja metsätalousvaltainen alue: *”Alueen yksityiskohtaisemmassa suunnittelussa on kiinnitettävä huomiota maa- ja metsätalouden toimintaedellytysten turvaamiseen sekä ulkoilumahdollisuuksia parantavien polku- ja reittiverkostojen ja näihin liittyvien palvelujen järjestämiseen. Alueen suunnittelussa ja toteutuksessa tulee ottaa huomioon luonnon monimuotoisuuden ja muiden luontoarvojen säilyminen sekä välttää luonnonympäristöjen pirstoutumista”*

Taajamatoimintojen alue: *”Aluetta tulee suunnitella asumisen, palvelujen ja työpaikkojen sekoittuneena alueena. Erityistä huomiota tulee kiinnittää yhdyskuntarakenteen eheyttämiseen. Yksityiskohtaisemmassa suunnittelussa on edistettävä julkisten ja kaupallisten palveluiden saavutettavuutta joukko liikenteen, kävelyn ja pyöräilyn avulla. Uusi rakentaminen ja muu maankäyttö on sovitettava ympäristöönsä tavalla, joka vahvistaa alueen omaleimaisuutta. Alueen suunnittelussa on kiinnitettävä erityistä huomiota kulttuuriympäristön, maiseman ja luontoarvojen säilymiseen. Alueen kytkeytyvyys seudullisille virkistysalueille ja ulkoilureiteille tulee ottaa huomioon.”* Vaihemmaakuntakaavan kaavaluonnoksessa taajamatoimintojen suunnittelumääräykseen on lisätty alueen suunnittelu myös lähivirkistykseen sekä luonnon monimuotoisuuden yhteensovittamisen huomioiminen.

Virkistysalue: *”Alue varataan yleiseen virkistykseen ja ulkoiluun. Alueen yksityiskohtaisemmassa suunnittelussa on turvattava virkistyskäyttöedellytysten säilyminen ja kehittäminen, alueen hyvä saavutettavuus sekä osoitettava maakuntakaavakartalle merkittyjen ulkoilureittien jatkuvuus virkistysalueella. Alueen suunnittelussa on kiinnitettävä huomiota ympäristön laatuun, alueen ominaisuuksiin ekologisen verkoston osana sekä merkitykseen luonnon monimuotoisuuden kannalta.”*



Kuva 4. Suunnittelualan likimääräinen rajausta maakuntakaavalla mustalla.

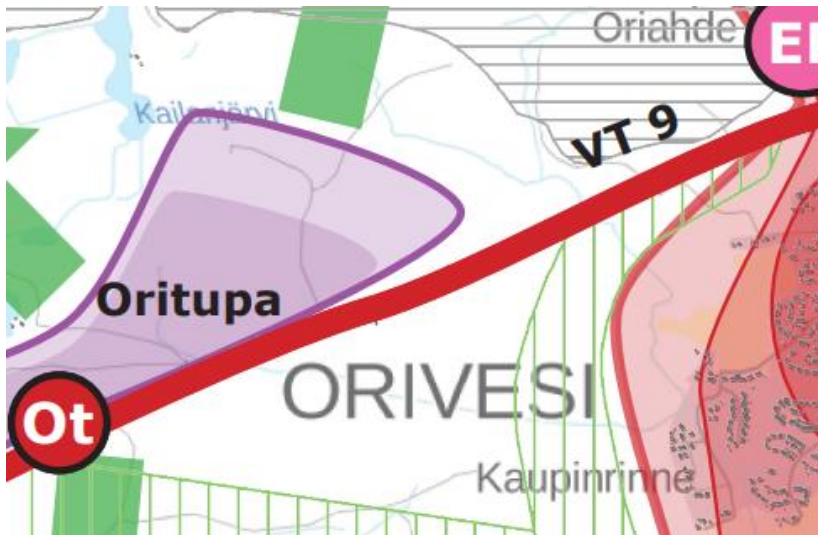
Oriveden strateginen yleiskaava

Orivedelle on laadittu koko kaupungin aluetta koskeva strateginen yleiskaava, joka on hyväksytty kaupunginvaltuuston päätöksellä 26.10.2020 § 57 ja tullut voimaan 25.1.2023. Strategisen yleiskaavan tarkoituksena on ohjata kaupungin maankäytön suuria linjoja, osoittaa Oriveden tulevaisuuden tahtotila ja tukea kaupungin strategisia linjauksia. Strateginen yleiskaava on laadittu oikeusvaikutteisena kehittämismääräysten sekä yleismääräysten osalta.

Oriveden strategisen yleiskaavan merkinnät mukailevat maakuntakaavan merkintöjä, mutta taajama- toimintojen alueen sijaan kaavamääräyksenä on tiivistyvä ja kohentuva keskustaajama. Tiivistyvää ja kohentuva keskustaajamaa (kuvassa 5 punaisella) koskee kaavassa seuraava kehittämismääräys:

”Keskustaajamaa täydennetään erityisesti joukkoliikennereittien ja palveluiden läheisyydessä. Rakentamisessa kiinnitetään huomiota asuntotarjonnan ja elinkeinotoiminnan monipuolisuuteen. Ydinkeskustan ja asemien seutuja täydennetään merkittävästi, tukien kävely- ja pyöräily-ympäristöä. Tärkeimpien joukkoliikennepysäkkien yhteydessä tuetaan liityntäpysäköinnin mahdollisuuksia. Ydinkeskustan ja Ori-pohjan kytkeytyvyyttä pyritään parantamaan. Kestävien energiamuotojen käyttöönottoa tuetaan tarkemmassa suunnittelussa. Keskustaajamaa voidaan laajentaa maltillisesti taajaman reuna-alueilla viherrakenteen huomioiden. Ensisijaisesti pyritään kuitenkin hyödyntämään keskeiset täydennysrakentamisen mahdollisuudet. Suunnittelussa kiinnitetään huomiota kulttuuriympäristön, maiseman ja luontoarvojen säilymiseen sekä viherrakenteen jatkuvuuteen taajamassa ja sen ympärillä.”

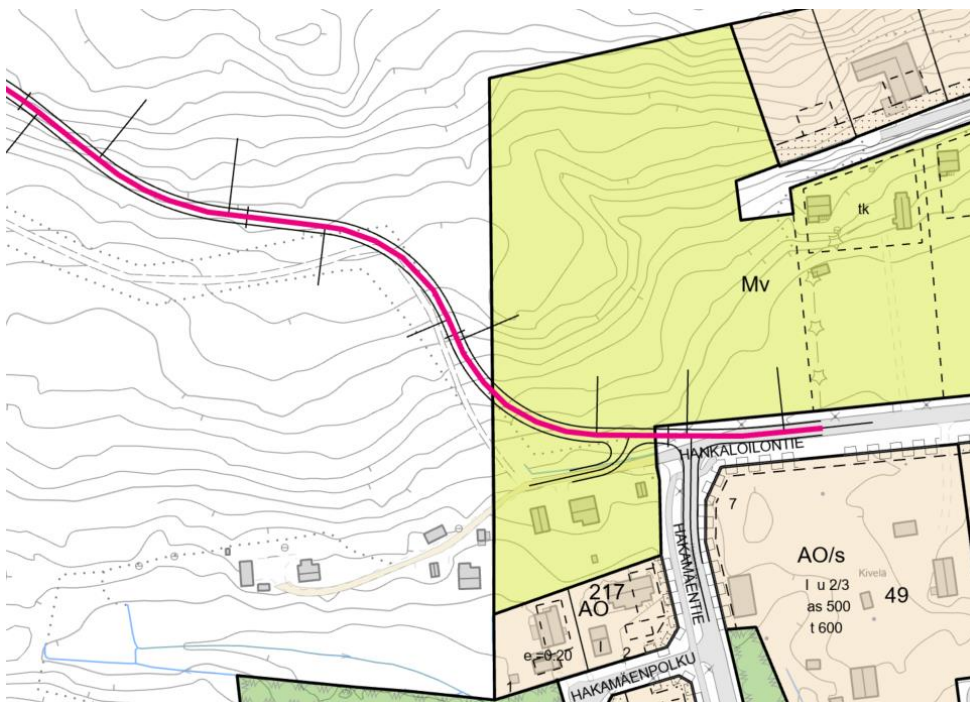
Lisäksi Oriveden strategisessa yleiskaavassa on annettu Orituvan ympäristöä (Ot) koskeva kehittämismääräys: *”Orituvan ympäristö varataan pääasiassa valtatie 9 liikennevirtoihin tukeutuvalla palvelupainotteiselle elinkeinotoiminnalle. Tummallalla sävyllä on osoitettu ensisijaisesti toteutettava alue. Alue kytkeytyy sijaintinsa puolesta luontomatkojen potentiaaliin. Suunnittelussa kiinnitetään huomiota viherrakenteen jatkuvuuteen alueen läpi alueelle sijoittuvien toimintojen luonne huomioiden. Alueelle ei saa sijoittaa päivittäistavarakaupan suuryksikköä. Alueen laajemman kehittämisen edellytyksenä on eritasoliittymän toteuttaminen vt:lle 9.”*



Kuva 5. Karttaote strategisesta yleiskaavasta Rinnakkaistien asemakaava-alueelta.

Asemakaava

Suunnittelualueella Hankaloilontien päässä on voimassa vuoden 1966 rakennuskaava. Kaavassa alue on maatalousaluetta, jolle saa vähintään 1 ha:n alueelle rakentaa maatalousrakennuksia (Mv). Mv-alueen rajalta länteen suunnittelualueella ei ole voimassa asemakaavoja.



Kuva 6. Rinnakkaisyhteyden likimääräinen rajaus ajantasakaavalla pinkillä.

Selvitykset

Valtatien 9 parantamishankkeen tiesuunnittelun yhteydessä on tehty erilaisia selvityksiä lähtötietojen keräämiseksi tiesuunnitelmaa varten. Kesällä 2022 on tehty luontoselvitys, jota on tarkennettu liito-

oravien osalta keväällä 2023 ja kesän 2023 aikana. Selvityksen tulokset on avattu selostuksen kohdassa ”3.2 Luonnonympäristö.”

Kaavamuutosta varten tehtiin loka-marraskuussa 2023 arkeologinen inventointi (Valtatie 9 rinnakkais-
tie, arkeologinen inventointi 2023, Heilu Oy) Pirkanmaan maakuntamuseon OAS-vaiheessa antaman
palautteen perusteella. Rinnakkaistien suunnittelualueelta ei havaittu inventoinnissa kiinteitä muinais-
jäännöksiä tai muita kulttuuriperintökohteita.

Kiinteistörekisterin pitäjänä alueella toimii maanmittauslaitos.

4. ASEMAKAAVAN SUUNNITTELUN VAIHEET

4.1. Asemakaavan suunnittelun tarve ja tavoitteet

Asemakaavan ja asemakaavan muutoksen tavoitteena on osoittaa valtatie 9 eteläpuolelle Oriveden
keskustan ja valtatie 9 tiesuunnitelman mukaisen Orituvan eritasoliittymän välille uusi katuyhteys,
joka mahdollistaa hitaan liikenteen sekä alueen kiinteistöille kulkemisen valtatie parantamissuunnitel-
mien toteutuessa.

Valtatie 9 tiesuunnitelmassa esitetään valtatie muuttamista nelikaistaiseksi ja Orituvan liittymää eri-
tasoliittymäksi. Nelikaistaisella tiellä olisi mahdollista kulkea käytännössä vain autolla. Tiesuunnitel-
massa on esitettävä myös rinnakkais-
tie, jota kiinteistönomistajat voivat hyödyntää kiinteistöilleen pää-
semisessä sen jälkeen, kun valtatieltä kulku on katkaistu. Jos rinnakkaisyhteyttä ei osoiteta asemakaa-
valla kaduksi, se toteutetaan ELY-keskuksen ohjeiden mukaisesti yksityistienä, jolloin sinne ei voida oh-
jata esimerkiksi kevyttä liikennettä. Ilman rinnakkaisyhteyden muodostamista tilanne valtatie 9 pa-
rantamisen seurauksena johtaisi siihen, että Orituvan alueelle ei olisi mahdollista kulkea Oriveden suun-
nasta kävellen, pyörällä tai muulla hitaammalla kulkuvälineellä. Rinnakkais-
tie mahdollistaa hitaamman
ja suojaamattoman liikenteen kulkemisen Orituvan alueelle myös jatkossa.

4.2. Osalliset

Osallisia ovat kaikki, joiden asumiseen, työntekoon tai muihin oloihin kaava saattaa huomattavasti vai-
kuttaa, sekä viranomaiset ja yhteisöt, joiden toimialaa suunnittelussa käsitellään (MRL 62 §). Näitä ovat
mm:

- Kaava-alueen maanomistajat, naapurimaanomistajat, asukkaat
- Oriveden kaupungin hallintokunnat
- Pirkanmaan liitto
- Pirkanmaan elinkeino-, liikenne- ja ympäristökeskus
- Pirkanmaan pelastuslaitos
- Pirkanmaan maakuntamuseo
- Televerkkoyhtiöt
- Elenia Oy

4.3. Vireilletulo

Kaupunginhallitus päätti 15.05.2023 § 101 käynnistää asemakaavan ja asemakaavan muutoksen välillä Hankaloilontie-Oritupa.

4.4. Osallistumis- ja arviointisuunnitelma

Osallistumis- ja arviointisuunnitelma (OAS) hyväksyttiin ympäristölautakunnassa 13.06.2023 § 56 ja se asetettiin nähtäville 21.6.-18.8.2023.

Osallistumis- ja arviointisuunnitelman nähtävilläoloaikana annetut lausunnot ja kirjalliset mielipiteet sekä palautteiden vastineet on koottu tiivistettynä seuraavaan taulukkoon:

Lausunto	Vastine
<p>Lausunto: Pirkanmaan ELY-keskus 18.8.2023 ELY-keskus toteaa tutustuneensa saatavilla olevaan aineistoon eikä anna tässä kaavaprosessin vaiheessa lausuntoa ko. aineistosta, mutta varaa mahdollisuuden lausua kaavaprosessin edetessä seuraaviin vaiheisiin.</p>	Merkitään tiedoksi.
<p>Lausunto: Pirkanmaan liitto 9.8.2023 Pirkanmaan liitto toteaa tutustuneensa aineistoon eikä anna tässä kaavaprosessin vaiheessa lausuntoa ko. aineistosta.</p>	Merkitään tiedoksi.
<p>Lausunto: Pirkanmaan maakuntamuseo 18.8.2023 Uusi tieyhteys sijoittuu rakentamattomalle metsäalueelle, joka ei omaa erityisiä rakennetun ympäristön tai maiseman arvoja. Liikenne rinnakkaistielle kuitenkin ohjattaisiin Hankaloilontien kautta, joten kaavan yhteydessä on syytä arvioida hankkeen vaikutuksia Hankaloilontien ympäristöön, sillä sen varrella on kulttuurihistoriallisesti arvollisia alueita. Hankaloilontien eteläpuolelta on laadittu Kolun alueen kulttuuriympäristöinventointi 2008 – Hankaloilontien eteläpuoli -selvitys (KSOY Arkkitehtuuria), ja sen perusteella Hankaloilontien länsipäässä on merkitty asemakaavaan /s -merkinnällä Tanhuansivun ja Kivelän pihapiirit. Hankaloilontien itäpäässä on muutama jälleenrakennuskauden omakotitalo, joilla on todettu Paltanmäen asemakaava-alueen kulttuuriympäristöinventointi 2017 -selvityksessä (Pirkanmaan maakuntamuseo) olevan kulttuurihistoriallista arvoa. Mikäli kaavamuuotos koskee edellä mainittujen kiinteistöjen aluetta, selvitystiedon ajantasaisuus on syytä tarkistaa. Muilta osin alustava</p>	<p>Kaava-alueella ei sijaitse rakentuneita rakennuspaikkoja tai rakennuskantaa, joten rakennettuun ympäristöön liittyvän selvitystiedon tarkistaminen ei ole tarpeen. Kaava-alue sijoittuu pääosin metsäalueelle.</p> <p>Kaupunki tilaa kaava-alueelle arkeologisen inventoinnin, jonka tuloksia hyödynnetään kaavan jatkosuunnittelussa.</p>

<p>hankealue ei edellytä uusien selvitysten laatimista.</p> <p>Kaavan suunnittelualueella ei sijaitse ennestään tunnettuja kiinteitä muinaisjäänöksiä tai muita arkeologisia kohteita. Aluetta ei kuitenkaan ole tarkastettu aiemmin arkeologisten inventointien yhteydessä. Kaava-alueen itäpuolella on sijainnut viimeistään keskiajalla Oriveden historiallinen kylä, ja hankealue omaakin arkeologista potentiaalia erityisesti historiallisen ajan kohteita, kuten rajamerkkejä tai elinkeinohistoriallisia kohteita ajatellen. Tämän vuoksi on pidettävä mahdollisena, että kaava-alueelta löytyisi vielä tuntemattomia esihistoriallisia tai historiallisen ajan muinaisjäänöksiä tai muita arkeologisia kulttuuriperintökohteita. Niiden huomioonottaminen kaavassa edellyttää arkeologisen inventoinnin suorittamista MRL 9 §:n mukaisesti.</p>	
<p>Lausunto: Pirkanmaan pelastuslaitos 10.7.2023</p> <p>Pelastuslaitos esittää suunniteltavalta rinnakkais-tieltä järjestettävän liittynät myös Valtatie 9:n pohjoispuolella oleville kiinteistöille. Liittynät tulisi järjestää etenkin sellaisille kiinteistöille, joille ei ole muuta tieyhteyttä.</p>	<p>ELY-keskus vastaa valtatie 9 tiesuunnitelman laatimisesta. Tiesuunnitelmassa tulee mahdollistaa kulku kaikille vaikutusalueen kiinteistöille. Asia käsitellään tiesuunnitelman osana. Alustavien suunnitelmätietojen perusteella valtatie 9 pohjoispuolisten kiinteistöjen kulku suunnitellaan järjestettävän Orituvan suunnasta rakennettavaa rinnakkaistieyhteyttä hyödyntäen.</p>
<p>Lausunto: Suomen Erillisverkot -konserni 7.7.2023</p> <p>Hankkeella ei ole vaikutusta Suomen Erillisverkot Oy:n Verkko-operaattorit liiketoimintaan.</p>	<p>Merkitään tiedoksi.</p>
<p>Mielipide 3.8.2023:</p> <p>Palautteessa ehdotetaan rinnakkaistien toteuttamista Uotilantien kautta hyödyntäen jo olemassa olevia metsäteitä. Mielipiteessä huomautetaan, että Uotilantiellä on valmiiksi rakennettu kevyenliikenteenväylä ja -alikulku sekä turvallisempi liikenneympyrä, kun taas Hankaloilontielle kaikki nämä pitäisi rakentaa alusta asti.</p> <p>Palautteessa pyydetään lisäksi selvennyksiä sekä virallista vastausta kiertotien liikennemääräyksiin liittyen. Mielipiteellä on neljä allekirjoittajaa.</p>	<p>Rinnakkaistien linjauksen reitti perustuu monenlaisiin eri selvityksiin. Palautteessa ehdotetun reitin alkupään maaston muodot Kaupinrinteen lähellä loisivat merkittävän haasteen yhteyden rakentamiseen, käyttöön ja turvallisuuteen. Tiesuunnitelmapiirustuksen aikana ELY-keskus on tiedustellut Oriveden kaupungin kantaa rinnakkais-tien linjaukseen. Asiaa on käsitelty laajasti kaupungin eri päätävissä elimissä. Asiaa on käsitelty seuraavasti: tekninen lautakunta 8.12.2022, kaupunginhallitus 12.12.2022, maankäyttö- ja kaavatoimikunta 22.2.2023, ympäristölautakunta 14.3.2023 ja tekninen lautakunta 28.3.2023. Kaupunginhallitus on kokouksessaan 11.4.2023</p>

	päättänyt, että tien reitti kulkee Orituvan alueelta Hankaloilontien kautta kantatielle 58.
--	---

4.5. Asemakaavaluonnos

Nähtävilläolo

Rinnakkaistien asemakaavan ja asemakaavan muutoksen luonnos hyväksyttiin ympäristölautakunnassa 9.11.2023 § 92 ja se asetettiin nähtäville 22.11.-22.12.2023. Nähtävilläolosta tiedotettiin suunnitelman mukaisesti (liite 3). Osallisilla ja muilla kunnan jäsenillä oli oikeus esittää mielipiteensä luonnoksesta nähtävilläoloaikana. Kaupunki pyysi kaavaluonnoksesta viranomaislausunnot.

Luonnoksena esillä ollut vaihtoehto

Asemakaavan ja asemakaavamuutoksen luonnoksessa on osoitettu rinnakkaisyhteys asemakaavakatu Orituvan ja Oriveden keskustan välille valtatie 9 eteläpuolelle. Kaava-alueen pinta-ala on n. 10,51 ha.

Uudella asemakaavalla muodostuu katualuetta.

Asemakaavan muutos koskee maatalousaluetta, jolle saa vähintään 1 ha:n alueelle rakentaa maatalousrakennuksia. Asemakaavan muutoksella muodostuu katualuetta ja maa- ja metsätalousaluetta (M).

Hankaloilontieltä kiinteistöille 562-413-1-97, 562-413-1-306 ja 562-413-1-305 johtava tieyhteys jää osittain uudelle katualueella ja tieyhteys on huomioitu muutoin kaava-alueeseen kuuluvalla osin maa- ja metsätalousalueelle osoitettuna katualueelta jatkuvana ajoyhteytenä (ajo).

Tallukalliolle johtava ulkoilureitti on huomioitu osoittamalla katualueelle ulkoilureitin ylikulkukäytävä (y) kohtaan, jossa uusi katualue ja ulkoilureitti risteävät.

Luonnoksen mukaisella asemakaavalla ja asemakaavan muutoksella muodostuisi katualuetta yhteensä 10,4768 ha ja maa- ja metsätalousaluetta (M) 0,0359 ha.

Lausunnot ja mielipiteet

Lausunto	Vastine
<p>Pirkanmaan ELY-keskus 8.1.2024</p> <p><i>Pirkanmaan ELY-keskus esittää kommentteina seuraavia huomioita: Asemakaavalla kaavoitetaan valtatie 9 rinnakkainen katuyhteys Orituvasta (eritasoliittymä) Oriveden keskustaan asti. Vireillä olevassa valtatie 9 tiesuunnitelmassa esitetään valtatiestä nelikaistaista keskikaiteellista tietä, mikä edellyttää myös tien varren kiinteistöjen kulkuyhteyksiin muutoksia. Tavoitteena on myös kieltää niin kutsuttu hidas liikenne valtatieltä. Rinnakkaiskatu mahdollistaa edellä mai-</i></p>	<p>Merkitään tiedoksi.</p>

<p><i>nittujen kiinteistöjen kulkuyhteydet sekä parantaa merkittävästi Orituvan ja Oriveden keskustan välisen asiointi- ja etenkin niin kutsuttujen suojaamattomien tienkäyttäjien (mopot, kävely ja pyöräily) turvallisuutta.</i></p>	
<p>Pirkanmaan liitto 19.12.2023 <i>Pirkanmaan liitto ilmoittaa, ettei liitolla ole tarvetta lausua asiasta. Liitto toteaa kommenttina, että rinnakkaistie kulkee osittain maakuntakaavaan merkityn virkistysalueen alueella, mutta asia on huomioitu kaavaselostuksessa ja linjaus kulkee tarkoituksenmukaisesti aivan virkistysalueen reunalla, valtatie 9 kyljessä muodostaen näin mahdollisimman vähäisen haitan.</i></p>	<p>Merkitään tiedoksi.</p>
<p>Pirkanmaan maakuntamuseo 19.12.2023 <i>Pirkanmaan maakuntamuseolle on 13.12.2023 toimitettu Heilu Oy:n tekemän ja kaavan suunnittelualuetta koskevan arkeologisen inventoinnin raportti (Orivesi, Valtatie 9 rinnakkaistie arkeologinen inventointi 2023). Raportti tulee mainita nimeltä selostuksessa (s. 11) kaavan suunnittelu- aluetta koskevien selvitysten joukossa. Pirkanmaan maakuntamuseo arvioi seuraavaksi selvityksen riittävyttä ja on tarvittaessa yhteydessä mahdollisista täydennystarpeista arkeologikon- sulttiin ja kaavan laatijaan. Arkeologisessa inven- toinnissa ei havaittu merkkejä kiinteistä muinais- jäännöksistä tai muista arkeologisista kohteista. Maakuntamuseo pystyy kuitenkin ottamaan tar- kemmin kantaa kaavaluonnoksen maankäyttö- ratkaisuihin vasta arkeologisen inventoinnin riit- tävyyden arvioinnin jälkeen. Maiseman tai rakennetun ympäristön osalta maakuntamuseolla ei ole hankkeesta huo- mautettavaa. Kaavaehdotus pyydetään lähettä- mään Pirkanmaan maakuntamuseolle lausuntoa varten.</i></p>	<p>Lisätään tieto arkeologisen inventoinnin rapor- tista kaavaselostuksen selvitysluetteloon sekä lausunnossa esitettyyn selostuskohtaan Selvityk- set.</p>
<p>Tekninen lautakunta 14.12.2023 <i>1) Rinnakkaistiehankkeen asemakaavan ja ase- makaavan muutoksessa on tärkeätä ottaa huo- mioon myös vesi- ja viemärijohdoille ja niiden laitteille varattavat rakentamisaikat. 2) Muilta osin teknisellä lautakunnalla ei ole huo- mautettavaa kaava-asiassa.</i></p>	<p>Lausunnon perusteella on selvitetty, että suunni- teltu luonnoksessa osoitettu katualue on riittä- vän laaja vesi- ja viemärijohtojen rakentamiseen. Katualueelle on varattu runsaasti tilaa niin, että kunnallistekniset johdot saadaan rakennettua kaavaluonnoksessa osoitetulle katualueelle ajo- radan ulkopuolelle.</p>
<p>Elämänlaatulautakunta 14.12.2023 <i>Elämänlaatulautakunta päätti, ettei anna lausun- toa kaavamuutoksesta.</i></p>	<p>Merkitään tiedoksi.</p>
<p>Vammaisneuvosto 14.12.2023</p>	<p>Merkitään tiedoksi.</p>

<i>Rinnakkaistien asemakaavan suunnitelma on hyvä ja se lisää turvallisuutta sekä mahdollistaa sujuvan kevyen liikenteen esteettömästi mm. Orituvalle.</i>	
Suomen Erillisverkot -konserni 20.12.2023 <i>Hankkeella ei ole vaikutusta Suomen Erillisverkot Oy:n Verkko-operaattoripalvelut liiketoimintaan.</i>	Merkitään tiedoksi.
Mielipide 20.12.2023 <i>Mielipiteen esittäjät asuvat osoitteessa Hankaloilontie 22 (kiinteistötunnukset 562-413-1-97 ja 562-413-1-95). Mielipiteessä esitetään, että mahdollinen uusi rinnakkaistie tulee vaikuttamaan sekä heidän että naapureihin elinoloihin lisäämällä liikennettä ja sitä kautta meluhaittaa ympäristöön. Mielipiteenä toivotaan, että kaavoituksessa ja tulevassa tiesuunnitelmassa huomioitaisiin kyseisen haitan minimointi linjaamalla kevyelle liikenteelle tarkoitettu väylä mahdollisimman kauaksi kiinteistöstämme. Mielipiteessä todetaan, että tien linjausta oli onneksi lähdetty siirtämään jo hieman kauemmas mielipiteen esittäjien talon ikkunan alta, mutta kasvavan liikenteen lisäksi muutkin epäkohdat ja huomiot tulisi huomioida tielinjausta mietittäessä. Mielipiteenä esitetään myös, että kiinteistöliittymän tulisi pysyä lähellä nykyistä, että kulku pihaan ei muuttuisi mäkikäiseksi. Lisäksi esitetään, että mielipiteen esittäjien kiinteistö on puoliksi kallion päällä, mikä aiheuttaa huolen mahdollisista räjäytystöistä koskien rinnakkaistien ja kunnallistekniikan rakentamista. Tätäkin riskiä ja haittavaikutusta voi pienentää jo etukäteen linjaamalla tiealue kauemmaksi rakennetuista kiinteistöistä.</i>	Mielipiteen perusteella on selvitetty mahdollisuudet linjata katualue kauemmaksi alueen rakentuneista kiinteistöistä. Katualueen linjaus siirretään Hankaloilontien päässä pohjoisemmaksi ja kauemmaksi rakennetuista kiinteistöistä päivitetyn tiesuunnitelman mukaisesti. Samalla katualueen ja rakentuneiden kiinteistöjen väliin jäävä maa- ja metsätalousalueen aluevaraus laajenee.

Luonnoksesta saadun palautteen huomioiminen kaavaehdotuksen valmistelussa

Nähtävillä olleeseen kaavaluonnokseen tehtiin seuraavat muutokset:

- Asemakaavalla ja asemakaavan muutoksella muodostettu uusi katu nimettiin Orituvantieksi.
- Katualueen linjausta siirrettiin Hankaloilontien puoleisessa päässä pohjoisemmaksi ja kauemmaksi alueen rakentuneista asuinkiinteistöistä.

4.6. Asemakaavaehdotus

Kaavaehdotus käsitellään ympäristölautakunnassa 19.3.2024 § x ja kaupunginhallituksessa xx.xx.2024 § x. Kaavaehdotus asetetaan nähtäville xx.xx.-xx.xx.2024.

Nähtävilläolosta tiedotetaan osallistumis- ja arviointisuunnitelman mukaisesti (liite 3).

5. ASEMAKAAVAN KUVAUS

5.1. Kaavan rakenne

Asemakaava ja asemakaavan muutos koskee Oriveden keskustan Hankaloilontien ja Orituvan välistä asemakaavoittamatonta aluetta sekä Hankaloilontien päässä olevaa asemakaavoitettua maatalousaluetta (Mv).

Asemakaavalla ja asemakaavan muutoksella on osoitettu rinnakkaisyhteys Orituvan ja Oriveden keskustan välille valtatie 9 eteläpuolelle Destian laatiman tiesuunnitelman mukaisesti. Rinnakkaisyhteys on osoitettu asemakaavassa ja asemakaavan muutoksessa katualueena. Tallukalliolle vievälle ulkoilureitille tullaan rakentamaan ylikulkusilta kohtaan, jossa suunniteltu tielinjaus risteää ulkoilureittien kanssa. Suunniteltu ylikulkusilta on osoitettu kaavassa kadun ylittävänä kevyen liikenteen yhteytenä (y).

Hankaloilontien päähän katualueen eteläpuolelle on osoitettu pieni alue maa- ja metsätalousaluetta (M). Maa- ja metsätalousalueelle on osoitettu uudelta katualueelta ajoyhteys (ajo) nykyisen tien mukaisesti kiinteistöille 562-413-1-97, 562-413-1-306 ja 562-413-1-305.

Kaava-alueen pinta-ala on 10,6335 ha, josta kaavamuutosaluetta on 0,4156 ha. Asemakaavalla ja asemakaavan muutoksella muodostuu katualuetta yhteensä 10,4371 ha ja maa- ja metsätalousaluetta (M) 0,1964 ha.

5.2. Aluevaraukset

5.2.1. Korttelialueet

Kaavalla ei osoiteta korttelialueita.

5.2.2. Muut alueet

Kaavalla on osoitettu katualuetta yhteensä 10,4371 ha. Katualueesta 10,1493 ha on osoitettu uudella asemakaavalla. Kaavalla osoitettu katualue perustuu Destia Oy:n tiesuunnitelmassa esitettyyn katualueen rajaukseen. Katualueen leveys on noin 20-40 m maasto-olosuhteista riippuen. Kadun suunnittelussa ja katualueen tilantarpeessa on huomioitu paikon varsin jyrkkäpiirteiset maastonmuodot. Katualueen laajuudessa on myös varauduttu vesi- ja viemärijohtojen sijoittamiseen kadun reuna-alueelle ajoradan ulkopuolelle.

Asemakaavan muutoksella muutetaan 0,2878 ha:n suuruinen alue maatalousalueesta (Mv) katualueeksi.

Tallukalliolle johtava ulkoilureitti on huomioitu osoittamalla katualueelle ulkoilureitin ylikulkukäytävä (y) kohtaan, jossa uusi katualue ja ulkoilureitti risteävät.

Hankaloilontien päähän katualueen eteläpuolelle asemakaavan muutoksella osoitettu maa- ja metsätalousalue (M) on suuruudeltaan 0,1964 ha.

Hankaloilontieltä kiinteistöille 562-413-1-97, 562-413-1-306 ja 562-413-1-305 johtava nykyinen tieyhteys jää osittain uudelle katualueelle ja tieyhteys on huomioitu muutoin kaava-alueeseen kuulvalta osin maa- ja metsätalousalueelle (M) osoitettuna katualueelta jatkuvana ajoyhteytenä (ajo).

5.3. Kaavan vaikutukset

5.3.1. Vaikutukset luonnonympäristöön

Vt 9 tiesuunnittelun yhteydessä alueelle laadittujen luontoselvitysten perusteella asemakaavalla ja asemakaavan muutoksella osoitetun uuden kadun alue on tavanomaista talousmetsää eikä alueella ole huomioitavia luontoarvoja. Tiesuunnitelmassa on huomioitu vuoden 2023 liito-oravaselvityksessä Hankaloilon alueelta löytynyt liito-oravan elinympäristö. Tiesuunnitelman mukaisesti kaavassa osoitettu uuden kadun linjaus kiertää liito-oravaselvityksessä esitetyn liito-oravan elinympäristöksi inventoidun vanhan metsän sen pohjoispuolelta. Kaavalla osoitetulla katualueella ei sijaitse liito-oravan lisääntymis- tai levähdyspaikkoja.

Arvioidaan, että asemakaavan ja asemakaavamuutoksen toteutumisella ei ole merkittävää vaikutusta luonnonympäristöön ja luonnon monimuotoisuuteen, sillä alue on tavanomaista talousmetsää eikä alueella ole todettu olevan huomioitavia luontoarvoja.

5.3.2. Vaikutukset rakennettuun ympäristöön

Asemakaavan ja asemakaavamuutoksen vaikutukset nykyiseen rakennettuun ympäristöön ovat vähäiset, koska kaavalla osoitettu uusi valtatie 9 rinnakkaistie sijoittuu pääosin rakentumattomalle metsäalueelle. Kaavalla osoitettu uusi rinnakkaistie mahdollistaa kulkemisen Oriveden keskustan suunnasta kävellen, pyörällä tai muulla hitaammalla kulkuvälineellä Orituvan alueelle myös sen jälkeen, kun valtatie 9 parantaminen tiesuunnitelman mukaisesti nelikaistatieksi toteutuu Oriveden keskustan ja suunnitteilla olevan Orituvan eritasoliittymän välillä.

Uuden katualueen toteutuminen vaikuttaa eniten Hankaloilontien varren vanhaan asutukseen Hankaloilontien liikennemäärien lisääntyessä. Vaikutus ei kuitenkaan ole merkittävä, koska uutta rinnakkaistietä ei ole tarkoitettu ajoneuvoliikenteen läpiajoväyläksi Oriveden keskustan ja tulevan Orituvan eritasoliittymän välille. Uusi katu on tarkoitettu Oriveden keskustan puoleisilta osin lähinnä kevyenliikenteen ja hitaampien ajoneuvojen käyttöön palvelemaan alueen kiinteistöjä ja virkistyskäyttöä. Hankkeen toteuttaminen vaatii myös Hankaloilontien peruskorjaamisen ja kevyenliikenteenväylän toteutukseen nykyisen kadun varteen, mikä parantaa kevyenliikenteen toimivuutta ja liikenneturvallisuutta myös Hankaloilontien varren asukkaiden kannalta. Katualueen linjauksessa on myös huomioitu Hankaloilontien päässä sijaitsevat rakentuneet asuinkiinteistöt, joiden pohjoispuolelle uusi katuyhteys sijoittuu. Katualue on pyritty linjaamaan tiesuunnitelmassa riittävän etäälle vanhoista asuinkiinteistöistä siten, että katualueen toteutumisesta ei aiheudu merkittäviä häiriöitä alueen vanhalle asutukselle. Uuden katualueen ja rakentuneiden asuinkiinteistöjen väliin on osoitettu maa- ja metsätalousalueen kaistale eri toimintojen väliseksi suoja-alueeksi.

Orituvan eritasoliittymän toteutuminen vt:lle 9 on Oriveden strategisen yleiskaavan kehittämismääräyksen mukaan edellytyksenä Orituvan alueen laajemmalle kehittämiselle. Kaavalla osoitettu uusi katualue osaltaan tukee Orituvan alueen kehittämistä, mikäli eritasoliittymä toteutuu. Eritasoliittymän toteutuessa uusi katualue mahdollistaa Orituvan valtatie eteläpuolisen alueen kehittämisen. Alueen kehittäminen olisi valtatie 9, Orituvan eritasoliittymän ja rinnakkaistien katualueen rakennetun infrastruktuurin alueella yhdyskuntarakenteen kannalta kestävää.

Tallukalliolle johtava ulkoilureitti on huomioitu osoittamalla katualueelle ulkoilureitin ylikulkukäytävä (y) kohtaan, jossa uusi katualue ja ulkoilureitti risteävät. Kaavalla ei ole vaikutusta alueen nykyisten virkistysyhteyksien käyttöön. Toteutuessaan uusi rinnakkaistie toimii myös ihmisten ulkoilureittinä sekä parantaa nykyisten virkistysreittien ja jokaisenoikeuteen perustuvassa virkistyskäytössä olevien metsäalueiden saavuttavuutta.

5.4. Kaavan suhde olemassa oleviin suunnitelmiin

Valtakunnalliset alueidenkäyttötavoitteet

Alueidenkäyttötavoitteiden avulla taitetaan yhdyskuntien ja liikenteen päästöjä, turvataan luonnon monimuotoisuutta ja kulttuuriympäristön arvoja sekä parannetaan elinkeinojen uudistumismahdollisuuksia. Niillä myös sopeudutaan ilmastonmuutoksen seurauksiin ja sään ääri-ilmiöihin. Alueidenkäyttötavoitteiden tehtävänä on mm. varmistaa valtakunnallisesti merkittävien seikkojen huomioon ottaminen maakuntien ja kuntien kaavoituksessa sekä valtion viranomaisten toiminnassa sekä auttaa saavuttamaan maankäyttö- ja rakennuslain ja alueidenkäytön suunnittelun tavoitteet, joista tärkeimmät ovat hyvä elinympäristö ja kestävä kehitys.

Kaava on laadittu valtakunnallisesti merkittävän pääväylän (valtatie 9) parantamistavoitteiden lähtökohdista välillä Oriveden keskusta - Oritupa. Kaavalla osaltaan edistetään valtakunnallisten alueidenkäyttötavoitteiden mukaisesti valtakunnallisesti merkittävän liikenneyhteyden parantamistavoitteiden toteutumista. Kaavassa on huomioitu luonnon monimuotoisuuden turvaamistavoitteet eikä kaavalla myöskään merkittävästi lisätä ympäristöhäiriöitä alueella. Arvioidaan, että kaavassa on huomioitu valtakunnalliset alueidenkäyttötavoitteet niiltä osin, kun ne koskevat tätä asemakaavahanketta.

Maakuntakaava

Voimassa olevassa Pirkanmaan maakuntakaavassa 2024 suurin osa suunnittelualueesta on maaseutu- aluetta, johon ei kohdistu muita maakuntakaavamerkintöjä. Orituvan eteläpuolelle on osoitettu maa- ja metsätalousvaltaista aluetta, joka on ekosysteemipalvelujen kannalta merkittävä. Hankaloilontien päässä on taajamatoimintojen aluetta ja sen länsipuolella vyöhyke virkistysaluetta.

Asemakaavalla ja asemakaavan muutoksella osoitettu katualue on maakuntakaavan maaseutualueen suunnittelumääräyksen mukaista yksityiskohtaiseen suunnitteluun perustuvaa vaikutuksiltaan paikallisesti merkittävää maankäyttöä.

Asemakaavalla ja asemakaavan muutoksella osoitetun uuden katualueen tarkoituksena on turvata maakuntakaavan ekosysteemipalveluiden kannalta merkittävän maa- ja metsätalousvaltaisen alueen suunnittelumääräyksen mukaisesti alueen maa- ja metsätalouden harjoittamisen toimintaedellytykset. Uusi katualue turvaa kulkuyhteyden maa- ja metsätalouksikäytössä oleville kiinteistöille sen jälkeen, kun valta-

tie 9 parannetaan nelikaistatieksi ja liittymät poistetaan valtatieltä. Lisäksi kaavassa on huomioitu alueen olevat virkistysreitit ja parannetaan myös niiden saavutettavuutta. Alueen tie- ja asemakaavasuunnittelussa on huomioitu myös maakuntakaavan suunnittelumääräyksen mukaisesti luonnon monimuotoisuuden säilyminen. Sen sijaan uuden tien suunnittelussa ja toteutuksessa ei voida kokonaan välttää luonnonympäristöjen pirstaloitumista.

Kaavassa on huomioitu maakuntakaavan virkistysalueen suunnittelumääräyksen mukaisesti alueen yleinen virkistyskäyttö ja ulkoilu, vaikka kaava-alueen laajuus huomioiden tällä kaavalla ei ole mahdollista varata alueita virkistykseen ja ulkoiluun. Kaavalla on turvattu olevien virkistysyhteyksien virkistyskäytöedellytyksien säilyminen ja kehittäminen ja kaavalla osoitettu uusi katualue parantaa jokaisenoikeudella virkistyskäytössä olevien metsäalueiden saavutettavuutta. Tiesuunnittelussa ja kaavassa on myös kiinnitetty huomiota maakuntakaavan suunnittelumääräyksen mukaisesti ympäristön laatuun, alueen ominaisuuksiin ekologisen verkoston osana sekä merkitykseen luonnon monimuotoisuuden kannalta.

Asemakaavassa ja asemakaavan muutoksessa on huomioitu soveltuvin osin myös maakuntakaavan taa-
jamatoimintojen alueen suunnittelumääräykset.

Arvioidaan, että asemakaava ja asemakaavan muutos on laadittu maakuntakaavan ohjausvaikutus riittävällä tavalla huomioiden.

Yleiskaava (MRL 39 § toteutuminen)

Koska suunnittelualueella ei ole voimassa kuin strateginen yleiskaava, asemakaavaa laatiessa on otettava huomioon yleiskaavan sisältövaatimukset. Yleiskaavaa laadittaessa on otettava huomioon:

1) yhdyskuntarakenteen toimivuus, taloudellisuus ja ekologinen kestävyys;

Asemakaavalla ja asemakaavan muutoksella osoitettu valtatie 9 rinnakkaistie parantaa yhdyskuntarakenteen toimivuutta. Erityisesti mikäli Orituvan eritasoliittymä toteutuu ja valtatie 9 parannetaan nelikaistatieksi ja vanhat liittymät poistetaan valtatieltä välillä Oritupa-Oriveden keskusta, niin uusi rinnakkaistie on välttämätön alueen kiinteistöjen käytön kannalta ja se mahdollistaa kevyenliikenteen ja hitaiden ajoneuvojen liikkumisen Oriveden keskustan ja Orituvan välillä.

2) olemassa olevan yhdyskuntarakenteen hyväksikäyttö;

Uusi rinnakkaistie yhdistyy Oriveden keskustan puoleisessa päässä keskustan nykyiseen yhdyskuntarakenteeseen. Orituvan puoleisessa päässä uusi rinnakkaistie liittyy tiesuunnitelman mukaiseen eritasoliittymään ja eritasoliittymän toteutuessa Orituvan liikenneaseman muodostamaan olevaan yhdyskuntarakenteeseen.

3) asumisen tarpeet ja palveluiden saatavuus;

Kaavamutoksella ei ole merkittävää vaikutusta asumisen tarpeisiin tai palveluiden saatavuuteen.

4) mahdollisuudet liikenteen, erityisesti joukkoliikenteen ja kevyen liikenteen, sekä energia-, vesi- ja jätehuollon tarkoituksenmukaiseen järjestämiseen ympäristön, luonnonvarojen ja talouden kannalta kestäväällä tavalla;

Asemakaavalla ja asemakaavan muutoksella osoitettu valtatie 9 rinnakkaistie on osa alueen liikenteen ja kevyenliikenteen tarkoituksenmukaista järjestämistä tulevaisuudessa. Mikäli Orituvan eritasoliittymä toteutuu ja valtatie 9 parannetaan nelikaistatieksi ja vanhat liittymät poistetaan valtatieltä välillä Oritupa-Oriveden keskusta, niin uusi rinnakkaistie on välttämätön alueen liikenteen ja kevyen liikenteen tarkoituksenmukaisen järjestämisen kannalta.

Kaavalla ei ole vaikutusta energia-, vesi- ja jätehuollon järjestämiseen.

5) mahdollisuudet turvalliseen, terveelliseen ja eri väestöryhmien kannalta tasapainoiseen elinympäristöön;

Asemakaavalla ja asemakaavan muutoksella osoitettu valtatie 9 rinnakkaistie on osa valtatie 9 parantamishanketta. Uusi katu osaltaan edistää mahdollisuuksia turvallisen liikenneympäristön muodostumiseen alueelle. Kaavalla ei ole vaikutusta eri väestöryhmien kannalta tasapainoisen elinympäristön muodostumisen kannalta.

6) kunnan elinkeinoelämän toimintaedellytykset;

Kaavalla osoitettu katualue turvaa valtatie 9 eteläpuolisen alueen kiinteistöjen maa- ja metsätalouselinkeinon harjoittamisen kannalta välttämättömän kulkuyhteyden, mikäli Orituvan eritasoliittymä toteutuu ja valtatie 9 parannetaan nelikaistatieksi ja vanhat liittymät poistetaan valtatieltä välillä Oritupa-Oriveden keskusta. Mikäli Orituvan eritasoliittymä toteutuu, niin kaavalla osoitettu katu mahdollistaa myös elinkeinoelämän toimintaedellytyksien kehittämisen Orituvan eritasoliittymän eteläpuolisella katualueeseen tukeutuvalla alueella.

7) ympäristöhaittojen vähentäminen;

Kaavalla osoitetun rinnakkaistien suunnittelussa on huomioitu tiesuunnitelmaa varten laaditut luontoselvitykset ja tie on voitu linjata alueen luontoarvot huomioiden siten, että tien toteuttamisen vaikutus ympäristöön on mahdollisimman vähäinen. Katualueen linjauksessa on huomioitu Hankaloilontien päässä sijaitsevat rakentuneet asuinkiinteistöt, joiden pohjoispuolelle uusi katuyhteys sijoittuu. Katualue on pyritty linjaamaan riittävän etäälle vanhoista asuinkiinteistöistä siten, että katualueen toteutumisesta ei aiheudu merkittävää häiriötä vanhan rakentuneen ympäristön kannalta.

8) rakennetun ympäristön, maiseman ja luonnonarvojen vaaliminen; sekä

Kaava-alueella ei ole erityisiä rakennetun ympäristön, maiseman tai luonnonarvoja. Alueen maiseman ja luonnonarvojen vaaliminen on huomioitu jo tiesuunnitelmaa laadittaessa, kun uusi tie on linjattu alueen ympäristöarvot huomioiden.

9) virkistykseen soveltuvien alueiden riittävyys.

Asemakaavalla ja asemakaavan muutoksella ei ole merkittävää vaikutusta virkistykseen soveltuvien alueiden riittävyteen. Kaavalla varattu katualue ei vähennä merkittävästi alueen lähinnä jokaisenoikeuteen perustuvassa virkistyskäytössä olevien metsäalueiden määrää.

5.5. Ympäristön laatua koskevien tavoitteiden toteutuminen

Uusi rinnakkaistie on suunniteltu ja osoitettu kaavassa katuna siten, että kadun toteuttamisen vaikutus ympäristöön on mahdollisimman vähäinen. Kaava mahdollistaa uuden kadun toteuttamisen laadukkaaksi liikenneympäristöksi.

5.6. Kaavamerkinnot ja -määräykset sekä nimistö

Kaavamerkinnot ja -määräykset ovat selostuksen liitteenä 2.

Asemakaavalla ja asemakaavan muutoksella on muodostettu uusi Orituvantie- niminen katu.

6. ASEMAKAAVAN TOTEUTUS

6.1. Toteuttaminen ja ajoitus

Kaavamuutos voidaan toteuttaa asemakaavan tultua lainvoimaiseksi. Uuden katuyhteyden rakentaminen edellyttää asemakaavan perusteella suunniteltavan katusuunnitelman lainvoimaisuutta.

6.2. Toteutuksen seuranta

Kaavan toteutumista seurataan normaalina viranomaistoimintana.

7. KAAVAN HYVÄKSYMISESTÄ JA VOIMAANTULOSTA TIEDOTTAMINEN

7.1. Hyväksymispäätöksestä ilmoittaminen (MRA 94 §)

Kaupunginvaltuusto hyväksyy kaavan. Hyväksymispäätöksestä voi valittaa Hämeenlinnan hallinto-oikeuteen, valitusaika on 30 päivää.

Kaavan asiakirjojen nähtävilläoloista kuulutetaan kaupungin ilmoitustaululla, kotisivuilla osoitteessa www.orivesi.fi sekä Oriveden sanomat -lehdessä. Maanomistajille tiedotetaan nähtävilläoloista kirjeitse ja viranomaisilta pyydetään tarvittavat lausunnot.

Asiakirjat ovat nähtävillä Oriveden kaupungin elinvoimapalveluissa (Keskustie 23, 2. krs) sekä kaavoituksen internet-sivuilla www.orivesi.fi > Asukkaalle > Asuminen, rakentaminen ja ympäristö > Kaavoitus ja maankäyttö > Asemakaavat.

Mielipiteet, muistutukset ja lausunnot toimitetaan kirjallisesti joko postiosoitteeseen: Oriveden kaupunki, Elinvoimapalvelut/Kaavoitus, PL 7, 35301 ORIVESI tai sähköpostilla osoitteeseen: kirjaa-mo@orivesi.fi

7.2. Kaavan voimaantulosta ilmoittaminen (MRA 95 §)

Kaavan voimaantulosta ilmoitetaan kaupungin ilmoitustaululla ja internetsivuilla. Ilmoitus lähetetään myös ELY-keskukselle.

Voimaan tullut kaava lähetetään Maanmittauslaitokselle, Pirkanmaan liitolle sekä rakennusvalvonnalle.

Orivedellä 4.3.2024

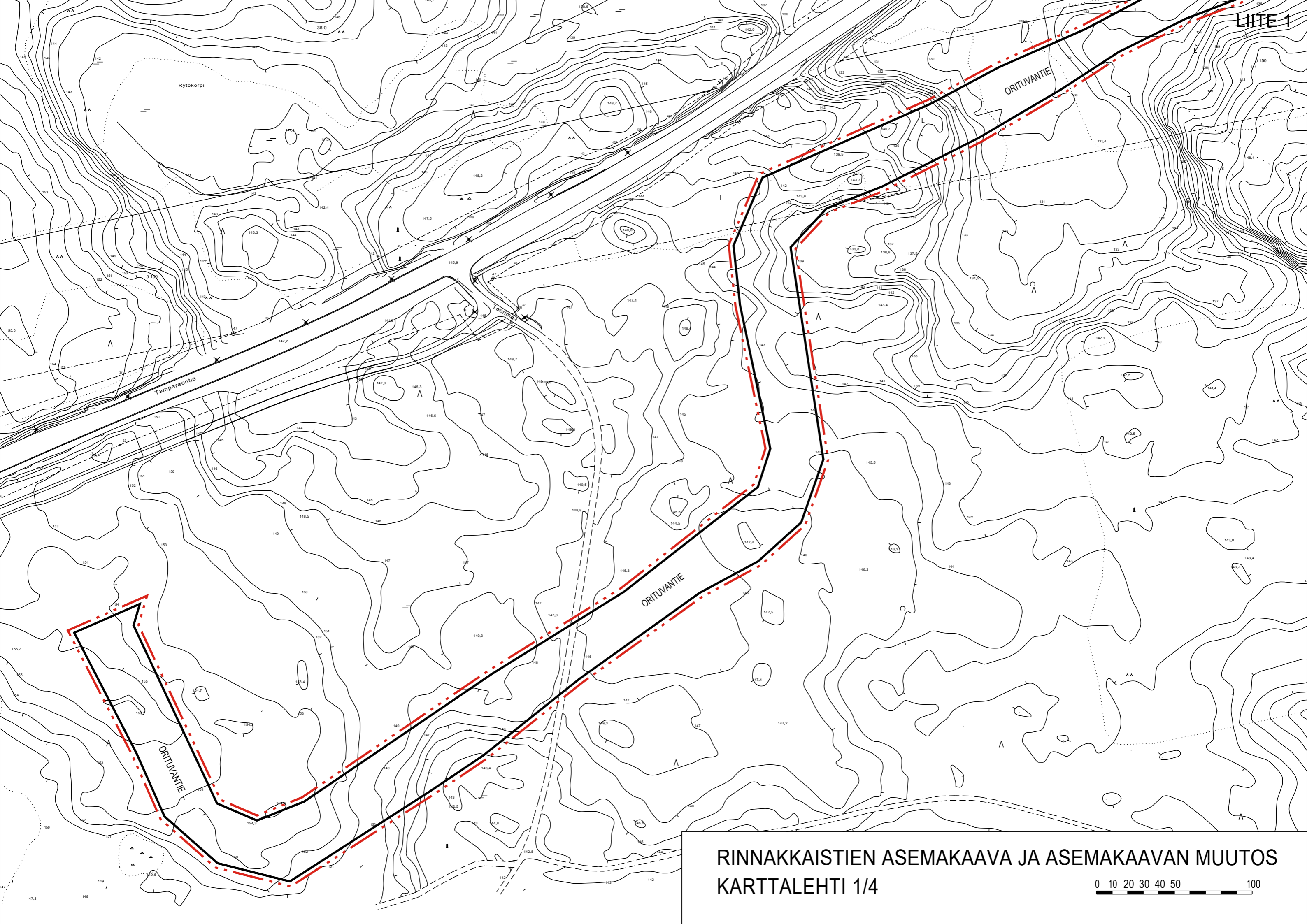
Antti Kivikko
Maankäyttöpäällikkö

Sähköposti: etunimi.sukunimi@orivesi.fi

Käyntiosoite: Keskustie 23

Postiosoite: PL 7, 35301 Orivesi

Internet: <https://orivesi.fi/asukkaalle/asuminen-rakentaminen-ja-ymparisto/kaavoitus-ja-maan-kaytto/asemakaavat/>



Rytökörpi

Tampereentie

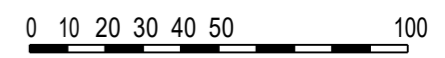
Teerimaa

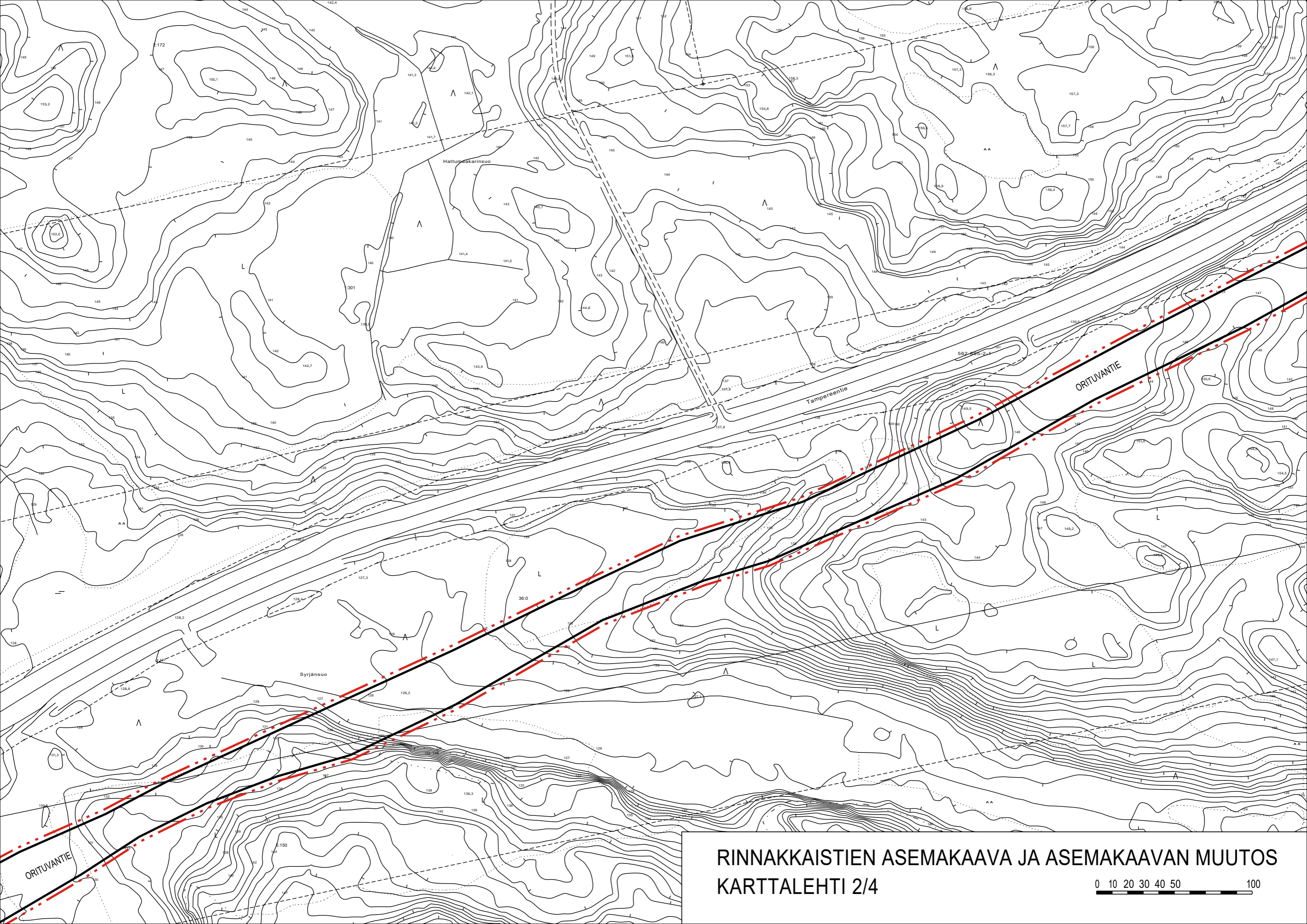
ORTUVANTIE

ORTUVANTIE

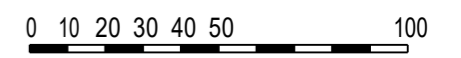
ORTUVANTIE

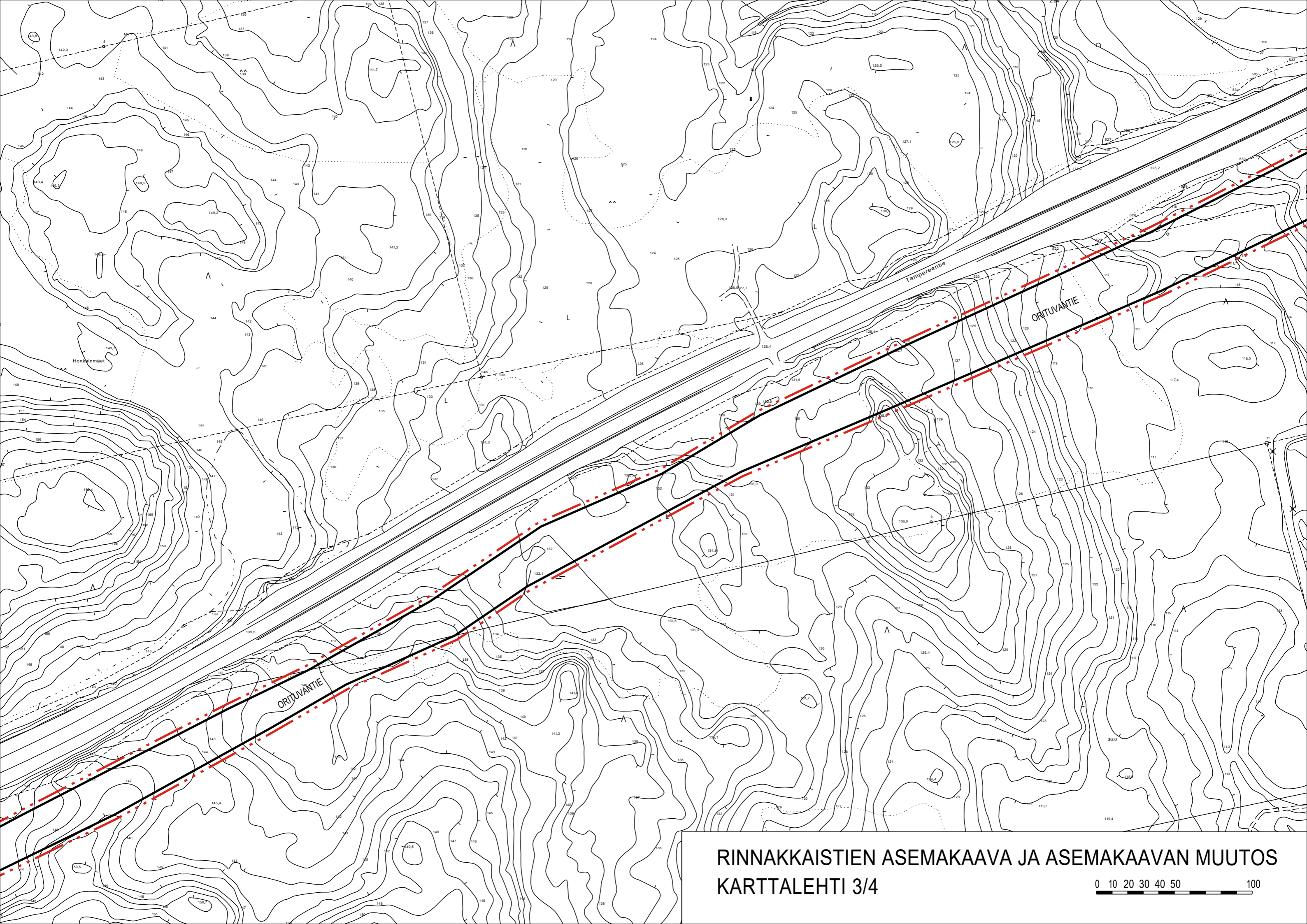
RINNAKKAISTIEN ASEMAKAAVA JA ASEMAKAAVAN MUUTOS
KARTTALEHTI 1/4



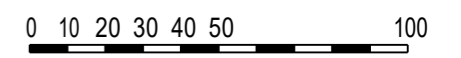


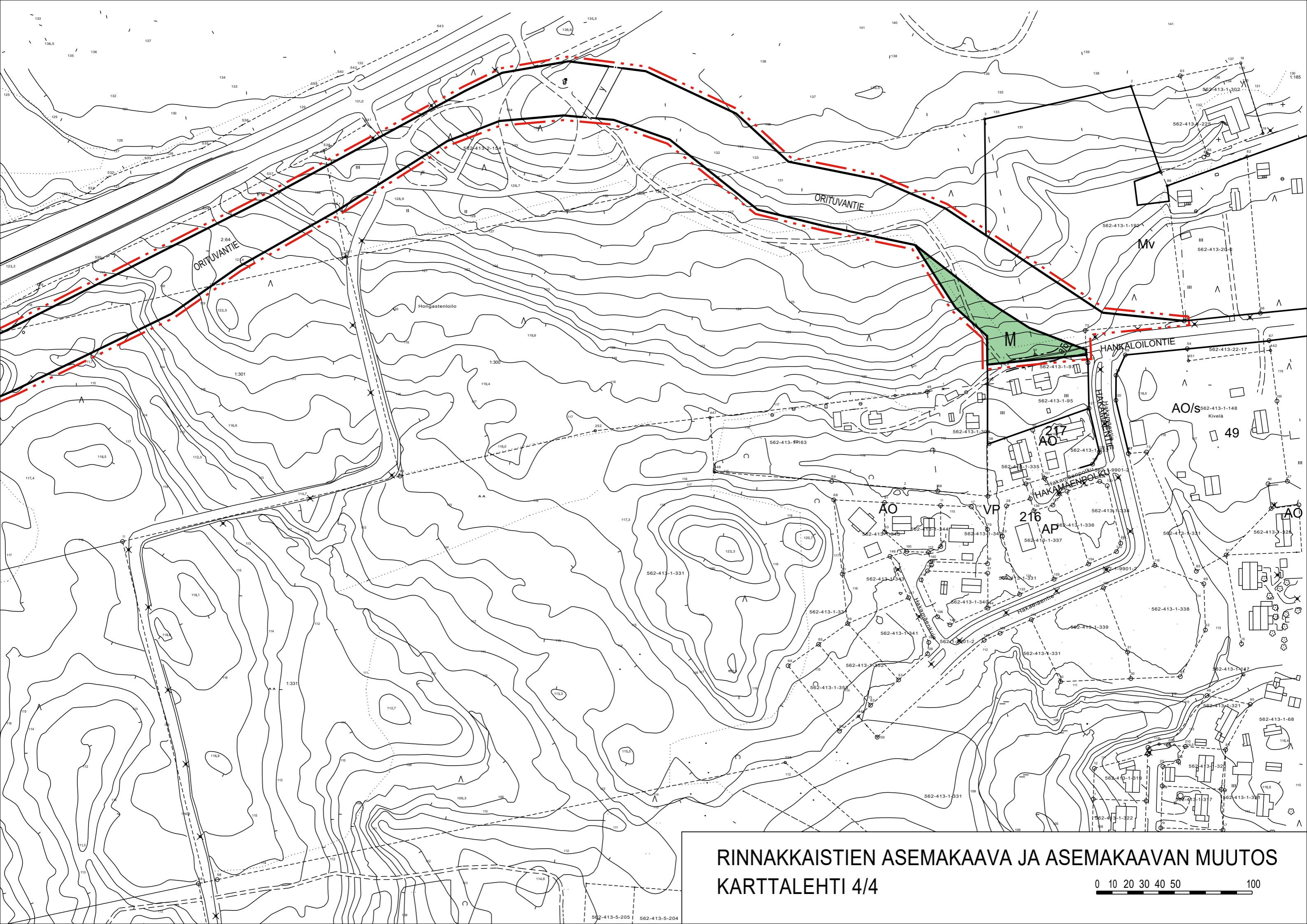
RINNAKKAISTIEN ASEMAKAAVA JA ASEMAKAAVAN MUUTOS
KARTTALEHTI 2/4



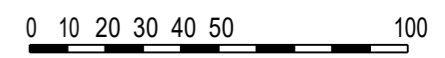


RINNAKKAISTIEN ASEMAKAAVA JA ASEMAKAAVAN MUUTOS
KARTTALEHTI 3/4





RINNAKKAISTIEN ASEMAKAAVA JA ASEMAKAAVAN MUUTOS
KARTTALEHTI 4/4





ORIVESI

LIITE 2

ASEMAKAAVAMERKINNÄT JA -MÄÄRÄYKSET

	Maa- ja metsätalousalue.
	3 m kaava-alueen rajan ulkopuolella oleva viiva.
	Korttelin, korttelinosan ja alueen raja.
	Osa-alueen raja.
ORITUVANTIE	Kadun, tien, katuaukion, torin, puiston tai muun yleisen alueen nimi.
	Katu.
	Ajoyhteys.
	Kadun ylittävä kevyen liikenteen yhteys.

RINNAKKAISTIEN ASEMAKAAVA JA ASEMAKAAVAN MUUTOS

1:2000 Karttalehdet 1-4

Asemakaava koskee:

Osa kiinteistöistä 562-413-1-300, 562-413-1-301, 562-413-2-64, 562-413-2-154, 562-413-5-150, 562-413-36-0 ja 562-413-107-53.

Asemakaavalla muodostuu:

Katualuetta.

Asemakaavan muutos koskee:

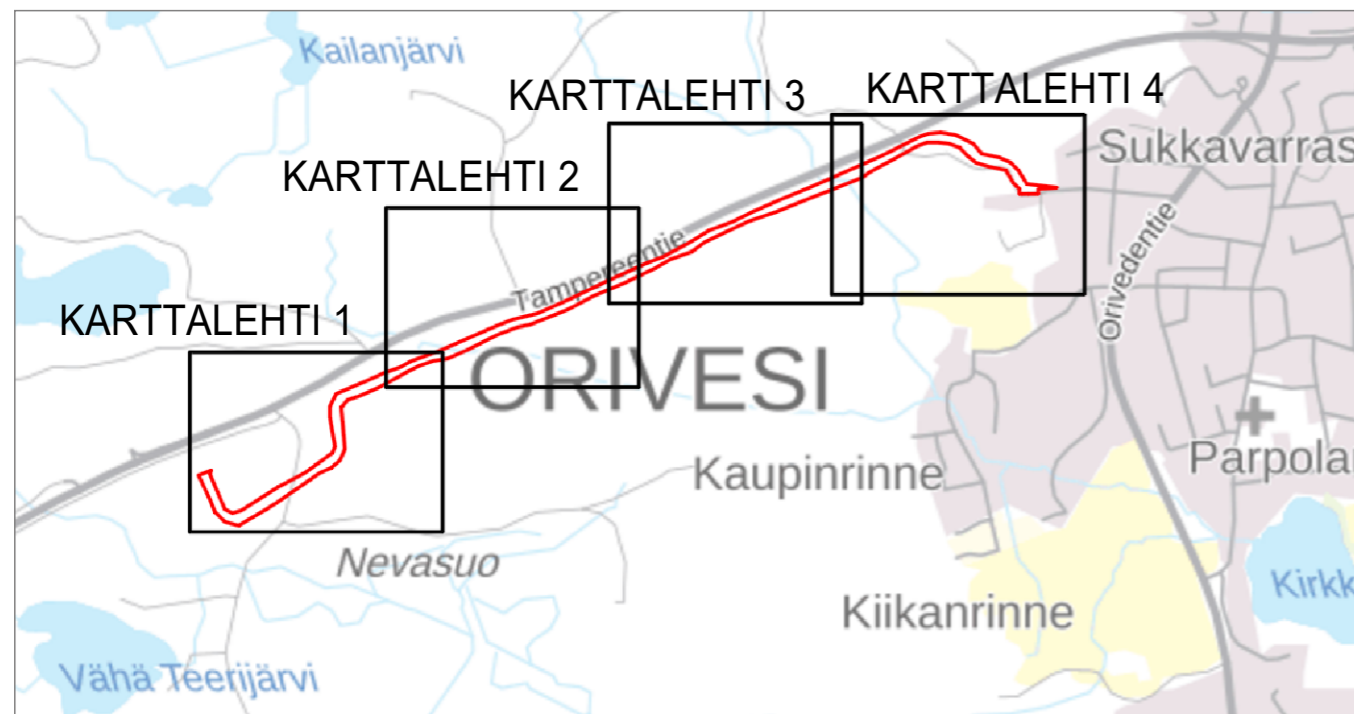
Maatalousaluetta, jolle saa vähintään 1 ha:n alueelle rakentaa maatalousrakennuksia.

Asemakaavan muutoksella muodostuu:

Katualuetta ja maa- ja metsätalousaluetta.

Muutetaan 23.2.1966 hyväksyttyä asemakaavaa.

Tähän asemakaavakarttaan liittyy asemakaavan selostus.



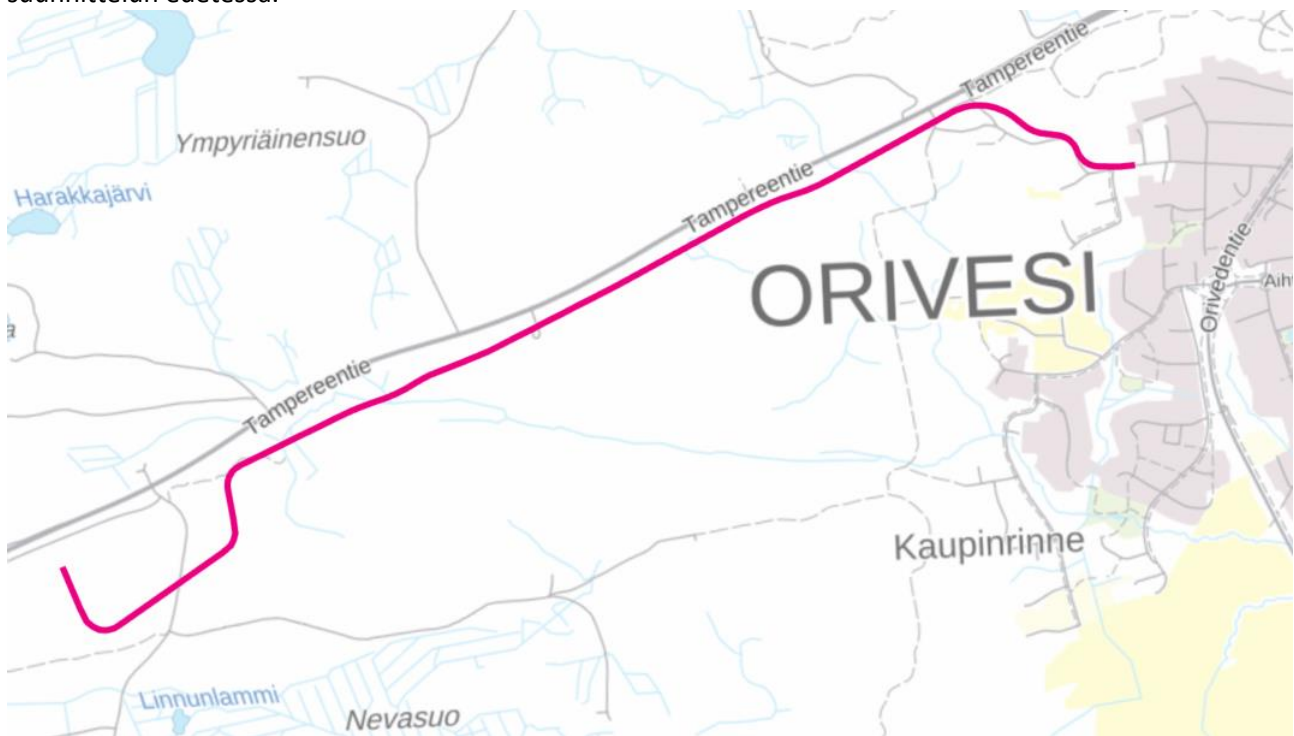
Kaavatunnus	XXXXXXXXXX		
Tämä kartta täyttää maankäyttö- ja rakennuslain 54 a §:n määräykset.			
Orivedellä	X.X.2024	Maankäyttöpäällikkö Antti Kivikko	
Koordinaattijärjestelmä	ETRS-GK24	Korkeusjärjestelmä N2000	
ORIVEDEN KAUPUNKI MAANKÄYTTÖ- JA KAAVOITUSPALVELUT			
Orivedellä	4.3.2024	Maankäyttöpäällikkö Antti Kivikko	
Nähtävillä	MRA 30 § 22.11.-22.12.2023 MRA 27 § X.X.-X.X.2024	Hyväksymiskäsittelyt	Ympla X.X.2024 § X Kauphall X.X.2024 § X Kaupvalt X.X.2024 § X Voimaantulo X.X.202X

RINNAKKAISTIEN ASEMAKAAVA JA ASEMAKAAVAN MUUTOS OSALLISTUMIS- JA ARVIOINTISUUNNITELMA, MRL 63 §

Osallistumis- ja arviointisuunnitelma eli OAS laaditaan kaavoituksen alkaessa. Siinä esitetään suunnitelma osallistumisen ja muun vuorovaikutuksen järjestämisestä sekä vaikutusten arvioinnista. Se antaa perustiedot kaavahankkeesta ja kaavaprosessin vaiheista.

SUUNNITTELUALUE

Suunnittelualueena on Hankaloilontien ja tulevan Orituvan eritasoliittymän välinen alue. Likimääräinen suunnittelualue on osoitettu alla olevassa kuvassa pinkillä viivalla. Suunnittelualueen rajaus tarkentuu suunnittelun edetessä.



KAAVAMUUTOKSEN TARKOITUS JA TAVOITTEET

Kaavahankkeen tarkoituksena on rinnakkaisyhteyden osoittaminen Orituvan ja Oriveden keskustan välille valtatie 9 eteläpuolelle. Valtatie 9 tiesuunnitelmassa esitetään valtatie muuttamista nelikaistaiseksi ja Orituvan liittymää eritasoliittymäksi. Nelikaistaisella tiellä olisi mahdollista kulkea käytännössä vain autolla. Tiesuunnitelmassa on esitettävä myös rinnakkaisatie, jota kiinteistönomistajat voivat hyödyntää kiinteistöilleen pääsemisessä sen jälkeen, kun valtatieltä kulku on katkaistu. Jos rinnakkaisyhteyttä ei osoiteta asemakaavalla kaduksi, se toteutetaan ELY-keskuksen ohjeiden mukaisesti yksityistienä, jolloin sinne ei voida ohjata esimerkiksi kevyttä liikennettä. Ilman rinnakkaisyhteyden muodostamista tilanne valtatie 9 parantamisen seurauksena johtaisi siihen, että Orituvan alueelle ei olisi mahdollista kulkea Oriveden suunnasta kävellen, pyörällä tai muulla hitaammalla kulkuvälineellä. Rinnakkaisatie mahdollistaa hitaamman ja suojaamattoman liikenteen kulkemisen Orituvan alueelle myös jatkossa.

Oriveden kaupunginhallitus on päättänyt 11.4.2023 § 81 että "Oriveden kaupunki esittää lausuntonaan Pirkanmaan ELY-keskukselle seuraavaa:

”Rinnakkaistieyhteys Orituvalle tehdään siten, että Pirkanmaan ELY-keskus ja Oriveden kaupunki suunnittelevat ja toteuttavat yhdessä yhteyden Orituvalta Orivedelle päin VT 9:n oikealle puolelle rakennettavana tienä ensin katuna niin pitkälle, että alueelle kaavoituksen kautta suunniteltava teollisuus- ja mahdollisesti asuinalue voidaan sinne toteuttaa. Rinnakkaistieyhteys suunniteltavan kadun päästä suunnitellaan ja toteutetaan Hankaloilontien kautta KT 58:lle siten, että se on tarkoitettu vain hitaalle- ja suojaamattomalle liikenteelle. Tiesuunnittelun yhteydessä Hankaloilontie peruskorjataan ja toteutetaan kevyen liikenteen väylä asutulle alueelle. Alueelle tehdään myös vesi- ja viemärijohtojen suunnitelmat.

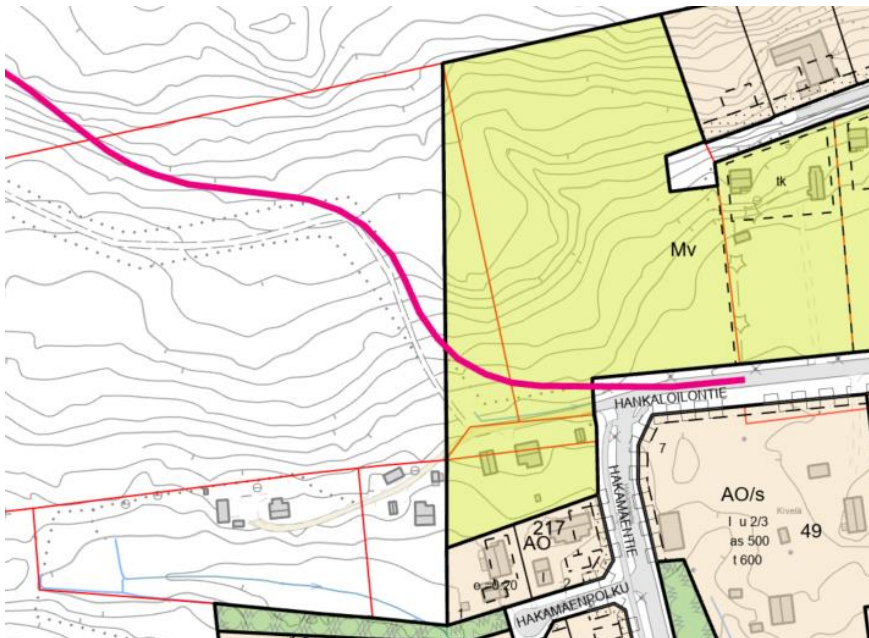
Kaupunginhallitus päätti 15.05.2023 § 101 käynnistää asemakaavan ja asemakaavan muutoksen välillä Hankaloilontie-Oritupa. Kaavahankkeen aluerajaus tarkentuu suunnittelun edetessä.

SUUNNITTELUTILANNE JA LÄHTÖKOHDAT

Pirkanmaan maakuntakaavassa Orituvan eteläpuolella on maa- ja metsätalousvaltaista aluetta, joka on ekosysteemipalvelujen kannalta merkittävä. Hankaloilontien päässä on taajamatoimintojen aluetta ja sen länsipuolella vyöhyke virkistysaluetta. Suurin osa suunnittelualueesta on maakuntakaavassa maaseutualueita.

Oriveden strategisen yleiskaavan merkinnät mukailevat maakuntakaavan merkintöjä, mutta taajamatoimintojen alueen sijaan kaavamääräyksenä on tiivistyvä ja kohentuva keskustaajama.

Suunnittelualueella Hankaloilontien päässä on voimassa vuoden 1966 rakennuskaava. Kaavassa alue on maatalousaluetta, jolle saa vähintään 1 ha:n alueelle rakentaa maatalousrakennuksia (Mv). Valtaosalla suunnittelualueesta ei ole asemakaavaa. Alla olevassa ajantasa-asetuksessa on esitetty tulevan rinnakkaistieyhteyden likimääräinen linjaus pinkillä viivalla.



Valtatien 9 parantamishankkeen yhteydessä on tehty erilaisia selvityksiä lähtötietojen keräämiseksi tiesuunnitelmaa varten. Kesällä 2022 on tehty luontoselvitys, jota on tarkennettu muun muassa liito-oravien osalta keväällä 2023 sekä kesän 2023 aikana. Arkeologinen inventointi on tehty loka-marraskuussa 2023.

VAIKUTUSTEN ARVIOINTI

Kaavan laadinnan yhteydessä arvioidaan vaikutuksia ihmisten elinoloihin ja elinympäristöön, maa- ja kallio-perään, veteen, ilmaan ja ilmastoon, kasvi- ja eläinlajeihin, luonnon monimuotoisuuteen ja luonnonvaroihin, alue- ja yhdyskuntarakenteeseen, yhdyskunta- ja energiatalouteen, liikenteeseen, kaupunkikuvaan, maisemaan, kulttuuriperintöön ja rakennettuun ympäristöön sekä elinkeinoelämän toimivan kilpailun kehittymiseen (MRA 1 §).

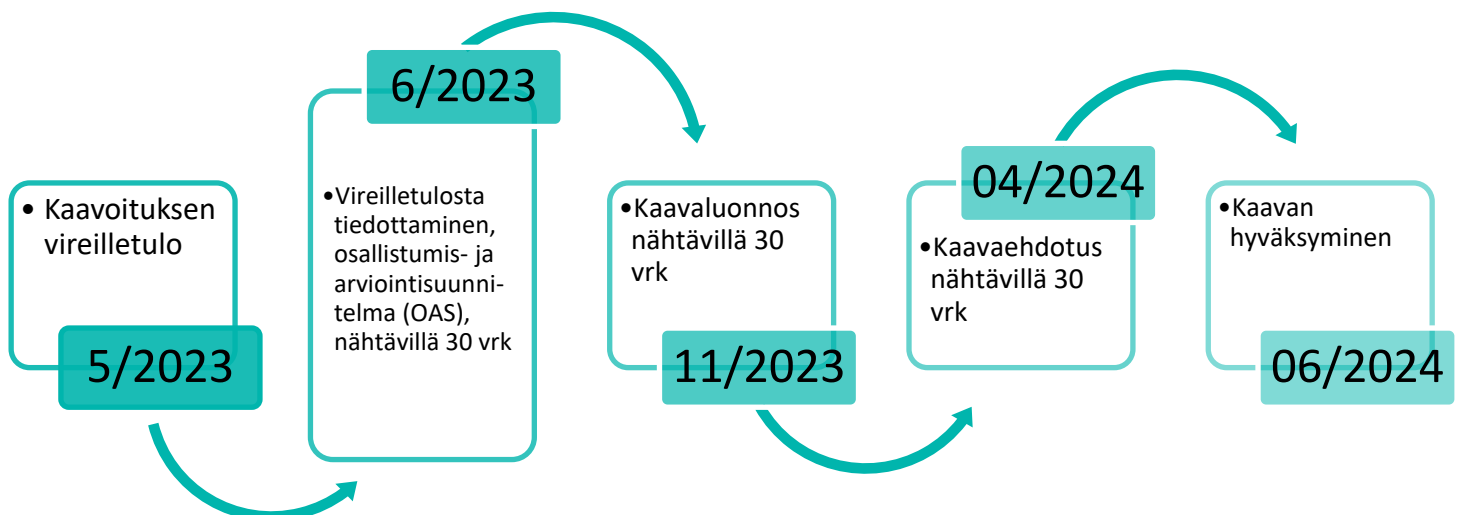
Uuden tieyhteyden toteuttamisella arvioidaan olevan eniten vaikutuksia liikenteeseen sekä luonnonympäristöön. Liikennevaikutukset ulottuvat laajalle alueelle, koska asemakaavalla mahdollistetaan kevyen liikenteen turvallinen kulku keskustasta Orituvalle. Vaikutukset luontoon arvioidaan ulottuvan vain uuden tien kohdalle, koska linjaus on tarkoitettu suunnitella huomioiden mahdolliset alueen luontoarvot.

OSALLISET

Osallisia ovat kaikki, joiden asumiseen, työntekoon tai muihin oloihin kaava saattaa huomattavasti vaikuttaa, sekä viranomaiset ja yhteisöt, joiden toimialaa suunnittelussa käsitellään (MRL 62 §). Näitä ovat mm:

- Kaava-alueen maanomistajat, naapurimaanomistajat
- Oriveden kaupungin hallintokunnat
- Pirkanmaan liitto
- Pirkanmaan elinkeino-, liikenne- ja ympäristökeskus
- Pirkanmaan pelastuslaitos
- Pirkanmaan maakuntamuseo
- Televerkkoyhtiöt
- Elenia Oy

KAAVAPROSESSI JA ALUSTAVA AIKATAULU



OSALLISTUMIS- JA VUOROVAIKUTUSMENETTELYT

Tiedotus:

- Kaava-asiakirjojen nähtävilläoloista kuulutetaan kaupungin ilmoitustaululla, kotisivuilla osoitteessa www.orivesi.fi sekä Oriveden sanomat -lehdessä. Maanomistajille tiedotetaan nähtävilläoloista kirjeitse tai sähköpostitse, jos sähköpostiosoite on kaupungin tiedossa, ja viranomaisilta pyydetään tarvittavat lausunnot.
- Asiakirjat ovat nähtävillä Oriveden kaupungin maankäyttö- ja kaavoituspalveluissa (Keskustie 23, 2. krs) sekä kaupungin internet-sivuilla www.orivesi.fi > Asukkaalle > Asuminen, rakentaminen ja ympäristö > Kaavoitus ja maankäyttö > Asemakaavat.

Vaikutusmahdollisuudet:

- Osallistumis- ja arviointisuunnitelma. Ympäristölautakunta hyväksyy suunnitelman ja asettaa sen nähtäville 30 päiväksi. Suunnitelmasta voi antaa palautetta nähtävilläoloaikana. Suunnitelmaa päivitetään tarvittaessa.
- Kaavaluonnos. Ympäristölautakunta asettaa luonnoksen nähtäville 30 päiväksi. Osallisilla ja muilla kunnan jäsenillä on oikeus esittää mielipiteensä luonnoksesta nähtävilläoloaikana.
- Kaavaehdotus. Kaupunginhallitus asettaa kaavaehdotuksen nähtäville 30 päiväksi. Kunnan jäsenillä ja osallisilla on oikeus tehdä muistutus ehdotuksesta. Muistutus on toimitettava ennen nähtävänäoloajan päättymistä.
- Kaavan hyväksyminen. Kaupunginvaltuusto hyväksyy kaavan. Hyväksymispäätöksestä voi valittaa Hämeenlinnan hallinto-oikeuteen, valitusaika 30 päivää.
- Mielipiteet, muistutukset ja lausunnot toimitetaan kirjallisesti joko postiosoitteeseen: Oriveden kaupunki, Kaavoitus, PL 7, 35301 ORIVESI tai sähköpostilla osoitteeseen: kirjaamo@orivesi.fi

YHTEYSTIEDOT

Antti Kivikko, maankäyttöpäällikkö, puh 040 133 9133

Sähköposti: etunimi.sukunimi@orivesi.fi

Käyntiosoite: Keskustie 23

Postiosoite: PL 7, 35301 Orivesi

Internet: <https://orivesi.fi/asukkaalle/asuminen-rakentaminen-ja-ymparisto/kaavoitus-ja-maankaytto/ase-makaavat/>

Asemakaavan seurantalomake

Asemakaavan perustiedot ja yhteenveto

Kunta	562 Orivesi	Täyttämispvm	16.01.2024
Kaavan nimi	Rinnakkaistien asemakaava ja asemakaavan muutos		
Hyväksymispvm		Ehdotuspvm	
Hyväksyjä		Vireilletulosta ilm. pvm	21.06.2023
Hyväksymispykälä		Kunnan kaavatunnus	
Generoitu kaavatunnus			
Kaava-alueen pinta-ala [ha]	10,6335	Uusi asemakaavan pinta-ala [ha]	10,2179
Maanalaisen tilojen pinta-ala [ha]		Asemakaavan muutoksen pinta-ala [ha]	0,4156

Ranta-asemakaava	Rantaviivan pituus [km]	
Rakennuspaikat [lkm]	Omarantaiset	Ei-omarantaiset
Lomarakennuspaikat [lkm]	Omarantaiset	Ei-omarantaiset

Aluevaraukset	Pinta-ala [ha]	Pinta-ala [%]	Kerrosala [k-m ²]	Tehokkuus [e]	Pinta-alan muut. [ha +/-]	Kerrosalan muut. [k-m ² +/-]
Yhteensä	10,6335	100,0			10,2179	
A yhteensä						
P yhteensä						
Y yhteensä						
C yhteensä						
K yhteensä						
T yhteensä						
V yhteensä						
R yhteensä						
L yhteensä	10,4371	98,2			10,1493	
E yhteensä						
S yhteensä						
M yhteensä	0,1964	1,8			0,0686	
W yhteensä						

Maanalaiset tilat	Pinta-ala [ha]	Pinta-ala [%]	Kerrosala [k-m ²]	Pinta-alan muut. [ha +/-]	Kerrosalan muut. [k-m ² +/-]
Yhteensä					

Rakennussuojelu	Suojellut rakennukset		Suojeltujen rakennusten muutos	
	[lkm]	[k-m ²]	[lkm +/-]	[k-m ² +/-]
Yhteensä				

Alamerkinnt

Aluevaraukset	Pinta-ala [ha]	Pinta-ala [%]	Kerrosala [k-m ²]	Tehokkuus [e]	Pinta-alan muut. [ha +/-]	Kerrosalan muut. [k-m ² +/-]
Yhteensä	10,6335	100,0			10,2179	
A yhteensä						
P yhteensä						
Y yhteensä						
C yhteensä						
K yhteensä						
T yhteensä						
V yhteensä						
R yhteensä						
L yhteensä	10,4371	98,2			10,1493	
Kadut	10,4371	100,0			10,1493	
E yhteensä						
S yhteensä						
M yhteensä	0,1964	1,8			0,0686	
M	0,1964	100,0			0,0686	
W yhteensä						